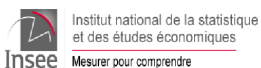


En collaboration avec :
Agence régionale de santé
(ARS) Nouvelle-Aquitaine,
Médecins libéraux, SAMU
Centre 15, SOS médecins,
médecins urgentistes,
réanimateurs, laboratoires
de biologie médicale
hospitaliers et de ville,
Sociétés savantes
d'infectiologie, de
réanimation et de médecine



CNR Virus des infections respiratoires



► Estimation du nombre de cas confirmés

189 938* cas positifs au SARS-CoV-2

Du 21 janvier 2020 au 07 février 2021

* Données non consolidées

► Taux de positivité et d'incidence (SI-DEP)

	S03-2021 (18 au 24/01)	S04-2021 (25 au 31/01)	S05-2021** (01 au 07/02)	Tendance en S05-2021
Nombre de cas confirmés	10 028	10 699	9 284	↘
Taux de positivité	6,1 %	5,8 %	4,9 %	↘
Taux d'incidence (tous âges)	167,1 / 100 000	178,3 / 100 000	154,7 / 100 000	↘
Taux d'incidence (≥ 65 ans)	154,4 / 100 000	181,4 / 100 000	154,9 / 100 000	↘

** Données non consolidées

► Recours aux soins

	S03-2021 (18 au 24/01)	S04-2021 (25 au 31/01)	S05-2021** (01 au 07/02)	Tendance en S05-2021
Activité SOS Médecins pour suspicion de COVID-19	3,7 %	3,5 %	3,1 %	↘
Activité aux urgences pour suspicion de COVID-19 (Oscour®)	2,5 %	2,7 %	2,4 %	↘
Activité des médecins généralistes libéraux (MedVigie)	5,3 %	8,0 %	6,1 %	↘

► Hospitalisations et admissions en réanimation (SIVIC)

1554 patients actuellement hospitalisés (au 09/02/2021) | dont **215** patients en réanimation | ➔

► Surveillance dans les EMS dont Ehpad***

12 149 cas confirmés de COVID-19 parmi les résidents signalés jusqu'au 08 février (6622 confirmés parmi le personnel) | **1680** décès recensés parmi les résidents

*** Données provisoires pouvant évoluer en fonction du contrôle qualité et des déclarations des établissements

► Surveillance de la mortalité

2513 certificats électroniques de décès avec mention de COVID-19 au 09 février 2021 (+129 depuis le 02/02/2021) | Aucun excès de décès toutes causes (INSEE) observé pour la région en semaine 04-2021

► Vaccination (données au 9 février 2021)

227 788 Personnes ayant reçu au moins une dose de vaccin contre la COVID-19 | soit **3,8 %** de la population régionale

52 920 Résidents en EHPAD ou USLD ayant reçu au moins 1 dose de vaccin contre la COVID-19 | soit **72,7 %** des résidents en EHPAD/USLD de la région

Niveau régional : taux de positivité, d'incidence et de dépistage

Un ralentissement de la circulation du SARS-CoV-2 est observé dans la région avec une tendance à la baisse du taux d'incidence et du taux de positivité en semaine 05-2021.

En semaine 05-2021 (1 au 7 février), le nombre de nouveaux cas confirmés de COVID-19 est en légère baisse avec 9 284 nouveaux cas confirmés dans la région. Le taux d'incidence atteint 154,7 pour 100 000 habitants, en baisse pour la première fois depuis 5 semaines.

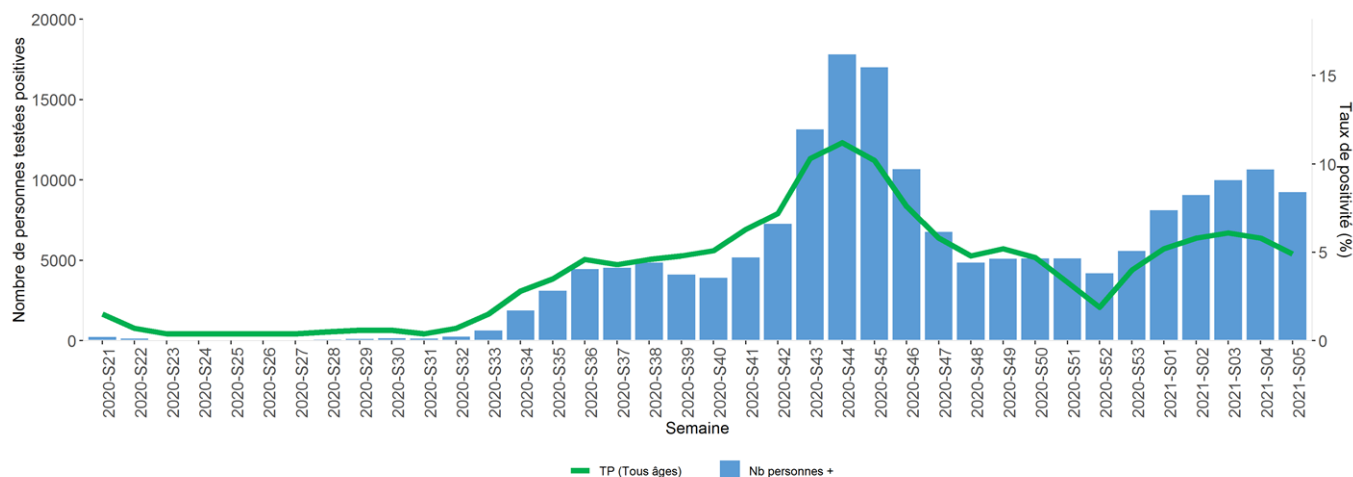
Le taux de positivité est également en baisse par rapport à la semaine dernière avec un taux de 4,9 % en semaine 05 (5,8 % en semaine 04). Chez les personnes testées asymptomatiques, ce taux est de 3,1 % (3,5 % en S04) contre 10,9 % chez les symptomatiques (13,0 % en S04).

En semaine 05, le taux de dépistage est stable avec 3190 tests réalisés pour 100 000 habitants contre 3095 pour 100 000 habitants en semaine 04.

Les indicateurs présentés sont basés sur la nouvelle définition qui prend en compte les personnes re-testées positives pour la première fois depuis plus de 60 jours, et les personnes multi-testées négatives. Ils concernent les tests RT-PCR uniquement jusqu'au 15 novembre (semaine 46), et depuis le 16 novembre (semaine 47), ils intègrent les tests antigéniques (TDR réalisés en laboratoires et TROD saisis dans SI-DEP par les professionnels de santé).

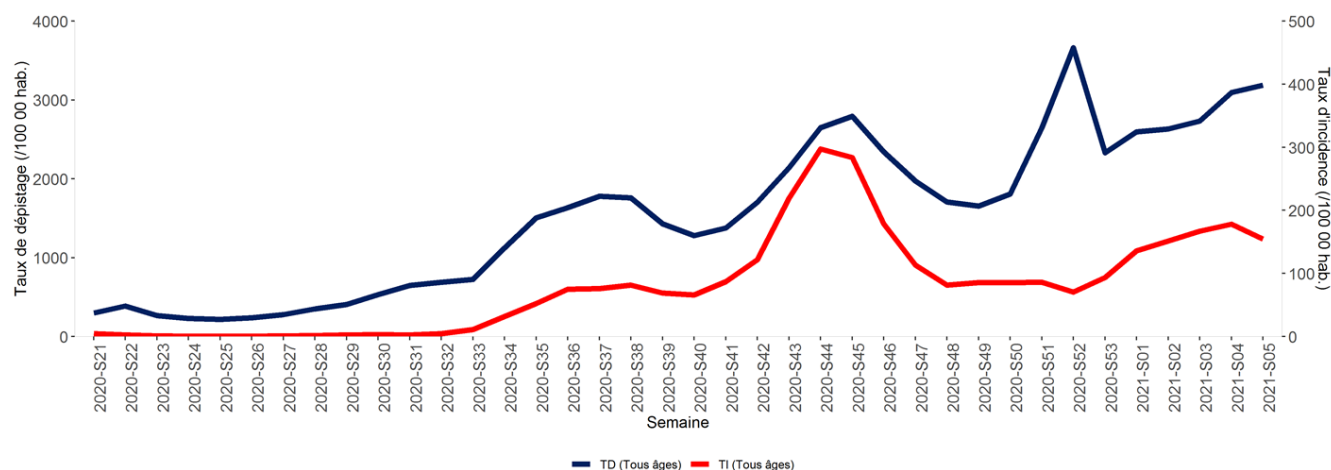
Source : données SI-DEP au 10 février 2021 (données de la dernière semaine non consolidées)

Figure 1. Evolution hebdomadaire du nombre de patients testés positifs (Nb personnes +) et du taux de positivité (TP) pour SARS-CoV-2, Nouvelle-Aquitaine



Source : données SI-DEP au 10 février 2021 (données de la dernière semaine non consolidées)

Figure 2. Evolution hebdomadaire du taux de dépistage (TD) et du taux d'incidence (TI) de l'infection au SARS-CoV-2, Nouvelle-Aquitaine



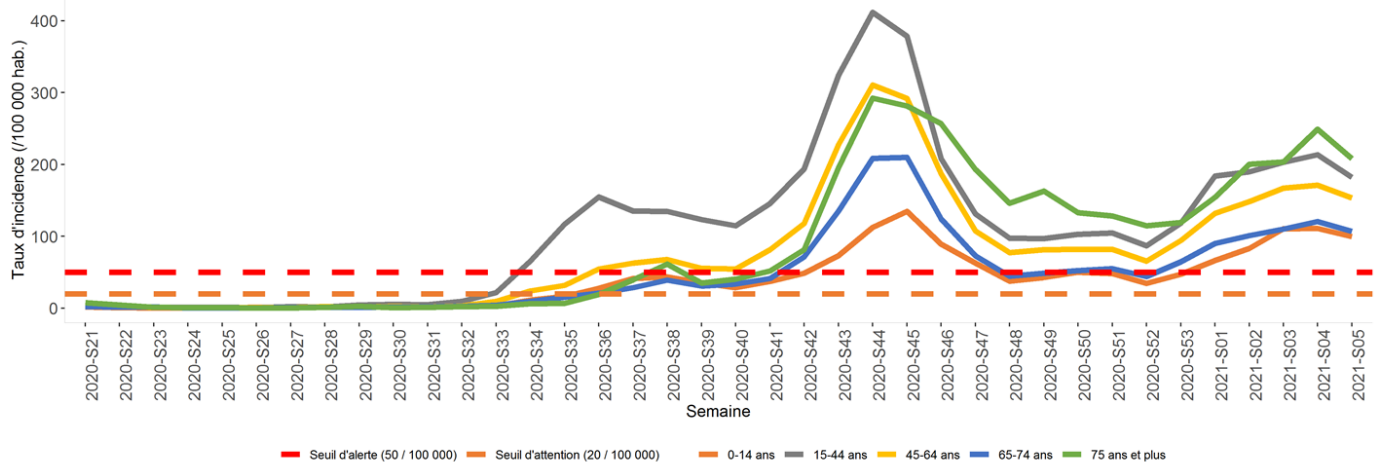
Niveau régional : évolution par classe d'âge

En semaine 05, une tendance à la baisse du taux d'incidence est observée dans toutes les tranches d'âge. Les plus impactés par la Covid-19 restent les 75 ans et plus (208,2 / 100 000 hab.) et les 15-44 ans (182,0 / 100 000 hab.). A noter, les taux de dépistage chez les 75 ans et plus et les 15-44 ans sont parmi les plus élevés (respectivement 3490 tests / 100 000 hab. et 4109 tests / 100 000 hab.)

Le taux de positivité est en baisse dans toutes les classes d'âge, se situant entre 4 % et 6 %. Il reste le plus élevé chez les 75 ans et plus.

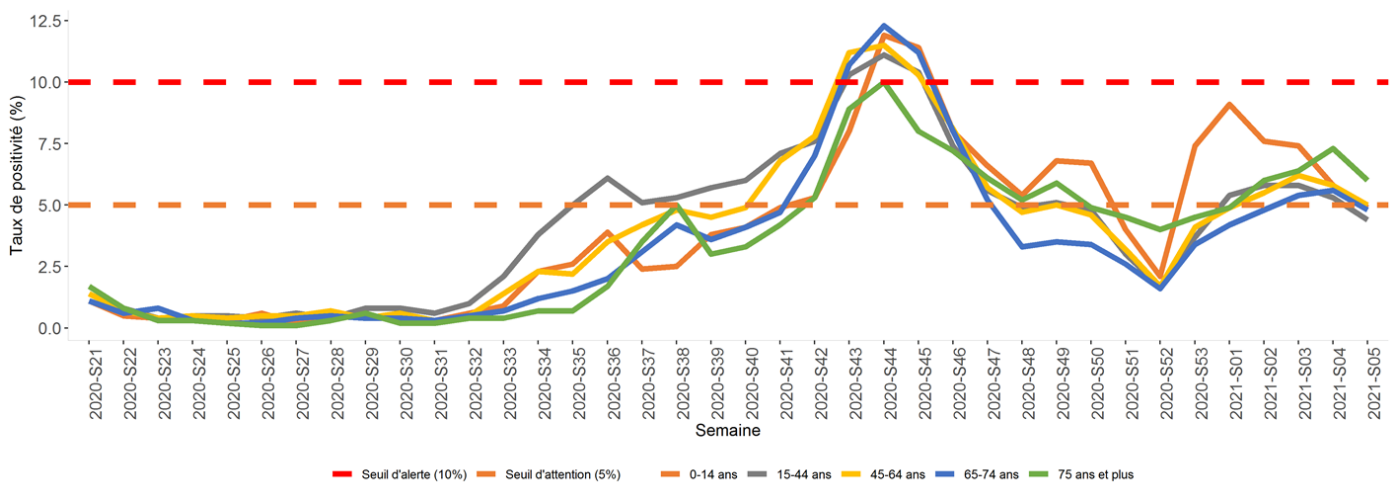
Source : données SI-DEP au 10 février 2021 (données de la dernière semaine non consolidées)

Figure 3. Evolution hebdomadaire du taux d'incidence par classe d'âge, Nouvelle-Aquitaine



Source : données SI-DEP au 10 février 2021 (données de la dernière semaine non consolidées)

Figure 4. Evolution hebdomadaire du taux de positivité par classe d'âge, Nouvelle-Aquitaine



Niveau départemental : taux d'incidence, de positivité et de dépistage

Le SARS-CoV-2 reste toujours actif dans l'ensemble de la région. Une hétérogénéité du taux d'incidence est toujours observée sur le territoire néo-aquitain avec un taux d'incidence allant de 85,0 dans les Pyrénées Atlantiques à 238,0 pour 100 000 hab. en Dordogne.

En semaine 05, le taux d'incidence est stable ou en baisse dans la majorité des départements hormis dans le Lot-et-Garonne (+18 %) et la Haute-Vienne (+9 %) où l'on observe une hausse. Les plus fortes baisses du taux d'incidence sont observées dans les Landes (-38 %) et dans les Pyrénées-Atlantiques (-37 %).

Source : SI-DEP au 10 février 2021 (données de la dernière semaine non consolidées)

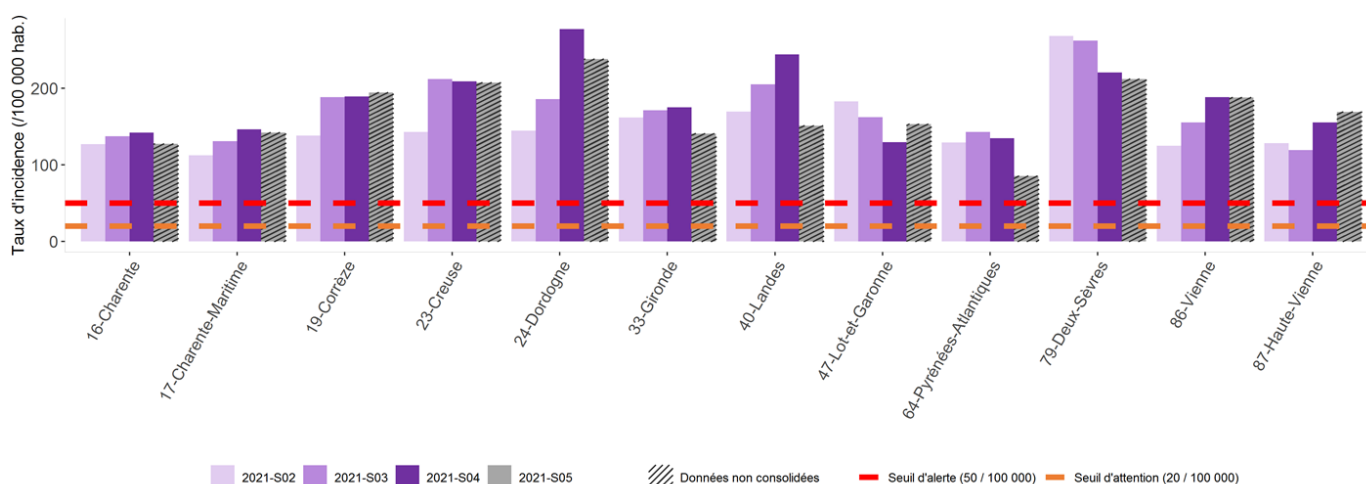
Tableau 1. Taux d'incidence, taux de positivité et taux de dépistage pour SARS-CoV-2 par département, de la semaine 02-2021 à la semaine 05-2021, Nouvelle-Aquitaine

departement	Taux d'incidence (pour 100 000 hab.)				Taux de positivité (%)				Taux de dépistage (pour 100 000 hab.)			
	S02	S03	S04	S05*	S02	S03	S04	S05*	S02	S03	S04	S05*
16-Charente	126.7	137.0	141.9	127.2	6.5	6.4	6.1	5.3	1956.7	2127.3	2329.3	2421.4
17-Charente-Maritime	112.4	130.7	146.0	142.0	4.2	4.6	4.4	4.2	2674.3	2831.0	3296.8	3413.2
19-Corrèze	138.1	188.1	188.9	194.3	5.6	7.2	6.1	6.1	2448.2	2623.0	3081.1	3170.1
23-Creuse	142.8	211.6	209.0	207.3	5.1	7.8	5.8	5.3	2800.4	2726.4	3626.9	3905.6
24-Dordogne	144.5	185.6	277.2	238.0	6.0	6.6	8.5	6.4	2416.1	2797.8	3267.9	3735.4
33-Gironde	161.7	171.2	174.9	140.6	5.9	6.0	5.6	4.4	2733.4	2841.6	3121.0	3172.1
40-Landes	169.2	205.1	244.2	151.0	6.6	7.5	7.1	4.9	2572.9	2729.3	3415.2	3093.6
47-Lot-et-Garonne	182.8	162.0	129.6	152.9	7.5	6.7	4.7	5.5	2445.1	2416.3	2770.8	2764.8
64-Pyrénées-Atlantiques	129.0	142.9	134.7	85.0	4.7	5.1	4.5	2.8	2769.4	2828.4	2970.4	3076.4
79-Deux-Sèvres	268.1	261.9	220.3	211.7	7.4	7.5	5.9	5.5	3645.7	3515.3	3751.2	3836.3
86-Vienne	124.6	155.2	188.4	187.7	5.1	5.9	6.0	5.7	2439.4	2631.0	3129.2	3265.0
87-Haute-Vienne	128.1	118.9	155.1	169.1	5.7	5.7	6.3	6.2	2256.9	2086.2	2463.2	2737.8
Nouvelle-Aquitaine	151.6	167.1	178.3	154.7	5.8	6.1	5.8	4.9	2633.2	2732.2	3095.1	3189.5

*Données non consolidées

Source : données SI-DEP au 10 février 2021 (données de la dernière semaine non consolidées)

Figure 5. Evolution hebdomadaire du taux d'incidence pour SARS-CoV-2, par département, Nouvelle-Aquitaine



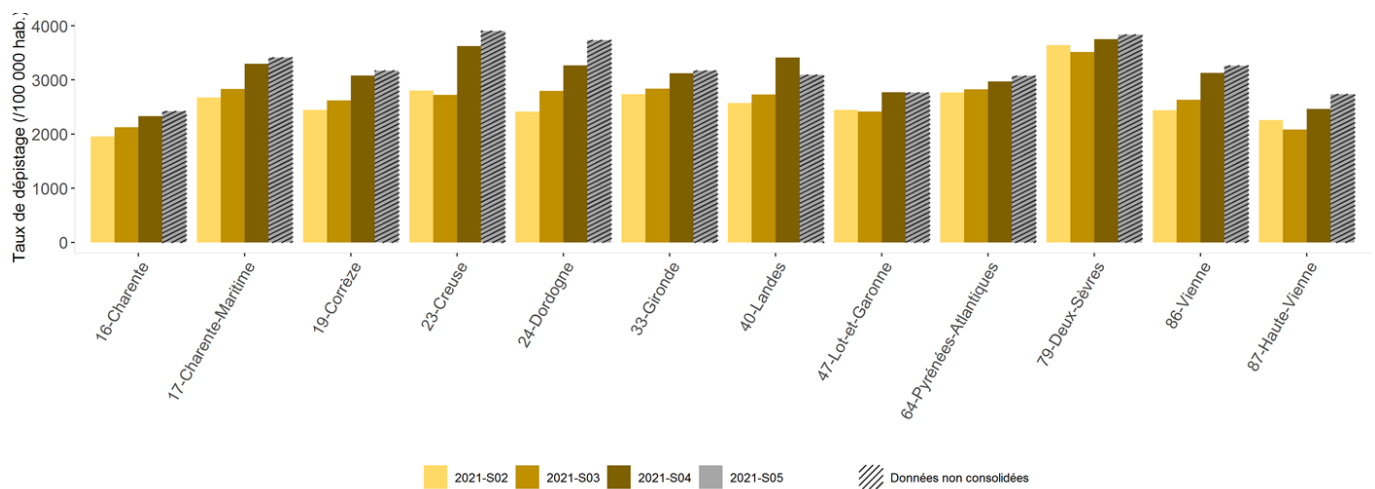
Niveau départemental : taux de dépistage et de positivité

En semaine 05-2021, le taux de dépistage est relativement stable dans majorité des départements, il est en hausse pour trois départements : la Dordogne (+14 %), la Haute-Vienne (+11 %) et la Creuse (+8 %). Le département ayant le plus fort taux de dépistage est le département de la Creuse avec plus de 3900 tests pour 100 000 habitants.

Le taux de positivité est stable ou en baisse dans la majorité des départements, sauf dans le Lot-et-Garonne où il augmente (+ 17 %). Une importante baisse est observée en Dordogne (-25 %), dans les Landes (-31 %) et dans les Pyrénées-Atlantiques (-38 %). Les taux de positivité les plus élevés sont observés en Dordogne (6,4%), en Haute-Vienne (6,2 %) et en Corrèze (6,1 %).

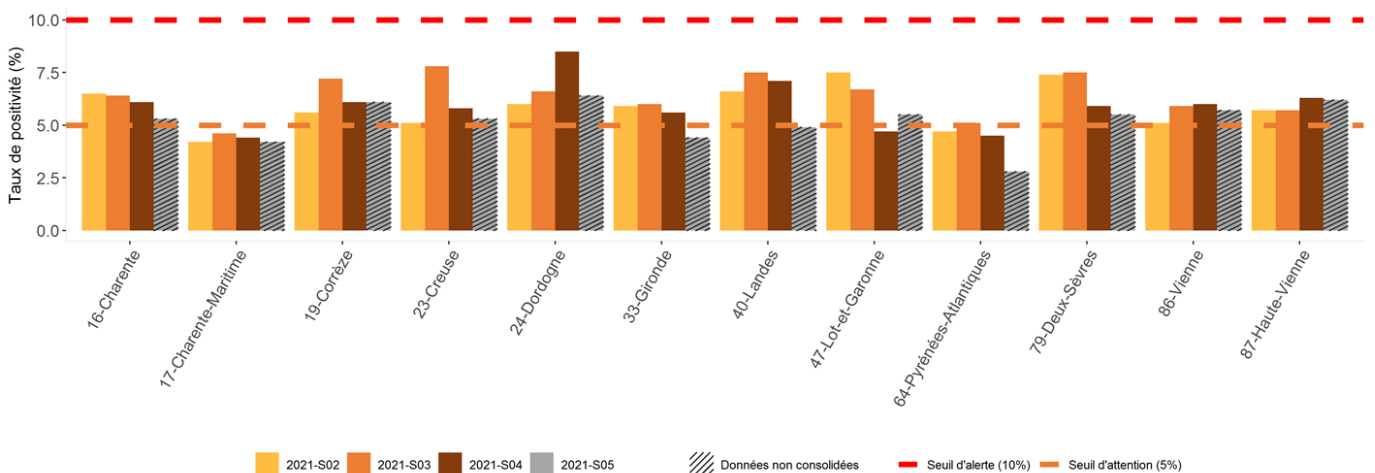
Source : SI-DEP au 10 février 2021 (données de la dernière semaine non consolidées)

Figure 6. Evolution hebdomadaire du taux de dépistage pour SARS-CoV-2, par département, Nouvelle-Aquitaine



Source : SI-DEP au 10 février 2021 (données de la dernière semaine non consolidées)

Figure 7. Evolution hebdomadaire du taux de positivité, par département, Nouvelle-Aquitaine



Surveillance virologique

Niveau départemental

Source : données SI-DEP au 10 février 2021 (données de la dernière semaine non consolidées)

Figure 8. Evolution hebdomadaire du taux d'incidence par département, Nouvelle-Aquitaine

Département	Taux d'incidence (/100 000 hab.)																																					
	2020-S21	2020-S22	2020-S23	2020-S24	2020-S25	2020-S26	2020-S27	2020-S28	2020-S29	2020-S30	2020-S31	2020-S32	2020-S33	2020-S34	2020-S35	2020-S36	2020-S37	2020-S38	2020-S39	2020-S40	2020-S41	2020-S42	2020-S43	2020-S44	2020-S45	2020-S46	2020-S47	2020-S48	2020-S49	2020-S50	2020-S51	2020-S52	2020-S53	2021-S01	2021-S02	2021-S03	2021-S04	2021-S05
16-Charente	7	2	1	1	0	0	1	0	1	3	2	1	4	11	13	23	31	57	44	37	51	75	156	202	216	160	111	74	92	89	79	68	74	94	127	137	142	127
17-Charente-Maritime	1	1	0	1	0	0	0	1	0	1	2	4	5	10	10	14	18	31	24	23	42	54	126	162	112	78	48	38	22	22	32	47	62	94	112	131	146	142
19-Corrèze	3	2	5	2	0	0	2	0	1	1	2	4	6	7	14	23	38	42	54	57	69	64	181	289	323	211	122	73	72	51	74	65	87	129	138	188	189	194
23-Creuse	9	14	2	1	0	0	1	0	0	0	3	5	23	12	10	9	13	17	16	28	79	123	319	434	435	292	126	75	69	72	55	50	70	126	143	212	209	207
24-Dordogne	2	1	1	0	0	1	0	2	0	2	2	2	3	16	24	29	39	49	38	37	60	100	211	312	293	163	96	67	65	56	59	40	62	100	144	186	277	238
33-Gironde	1	1	1	1	2	1	2	3	6	8	4	8	22	67	126	174	146	142	102	99	103	116	180	241	241	150	93	62	66	75	84	69	95	149	162	171	175	141
40-Landes	2	1	2	1	0	2	4	2	4	1	1	3	5	13	24	40	66	87	80	87	106	160	230	283	348	218	144	122	151	125	107	97	145	167	169	205	244	151
47-Lot-et-Garonne	2	1	0	2	0	1	0	3	1	2	2	8	9	33	48	64	65	55	65	75	95	119	192	268	305	241	166	130	160	134	150	110	99	145	183	162	130	153
64-Pyrénées-Atlantiques	1	3	2	0	0	1	1	1	1	2	2	6	14	39	43	65	86	91	88	87	126	226	391	533	483	284	174	134	128	137	113	94	103	138	129	143	135	85
79-Deux-Sèvres	15	11	2	2	2	2	1	1	3	2	2	3	4	19	21	36	34	39	27	25	57	93	202	318	297	191	135	80	94	104	116	103	170	245	268	262	220	212
86-Vienne	24	8	1	1	1	1	1	3	2	1	3	3	9	19	24	51	71	70	74	37	58	106	238	319	285	195	126	73	67	75	66	42	60	102	125	155	188	188
87-Haute-Vienne	1	2	1	0	0	0	1	0	2	2	3	2	5	7	26	36	50	66	82	77	138	192	313	386	284	171	102	101	113	117	107	60	96	125	128	119	155	169
Nouvelle-Aquitaine	4	3	1	1	1	1	1	2	2	3	3	5	11	32	52	75	76	82	69	66	87	122	220	298	284	179	114	82	86	86	86	71	94	136	152	167	178	155

Source : données SI-DEP au 10 février 2021 (données de la dernière semaine non consolidées)

Figure 9. Evolution hebdomadaire du taux de positivité par département, Nouvelle-Aquitaine

Département	Taux de positivité (%)																																					
	2020-S21	2020-S22	2020-S23	2020-S24	2020-S25	2020-S26	2020-S27	2020-S28	2020-S29	2020-S30	2020-S31	2020-S32	2020-S33	2020-S34	2020-S35	2020-S36	2020-S37	2020-S38	2020-S39	2020-S40	2020-S41	2020-S42	2020-S43	2020-S44	2020-S45	2020-S46	2020-S47	2020-S48	2020-S49	2020-S50	2020-S51	2020-S52	2020-S53	2021-S01	2021-S02	2021-S03	2021-S04	2021-S05
16-Charente	2.8	0.6	0.4	0.2	0.2	0.1	0.5	0.2	0.7	1.1	0.9	0.2	1.3	1.6	1.1	2.1	2.6	3.9	4.3	3.9	5.3	5.8	9.1	10.6	9.2	7.2	5.5	5.3	6.3	5.6	3.8	2.4	4.1	4.4	6.5	6.4	6.1	5.3
17-Charente-Maritime	0.6	0.4	0.2	0.6	0	0.2	0.1	0.3	0.1	0.3	0.5	0.9	1.1	1.2	1.3	1.3	1.6	2.3	2.2	2.3	3.9	4.2	7.1	7.9	6.4	4.6	2.7	2.3	1.4	1.3	1.2	1.3	2.7	3.4	4.2	4.6	4.4	4.2
19-Corrèze	1	0.4	1.8	0.6	0.1	0.1	0.6	0.1	0.2	0.2	0.3	0.6	0.8	0.7	1.2	2	2.5	2.6	3.7	3.7	4.2	3.9	9.1	9.8	10	7.3	5.6	4.5	4.6	3.3	3.6	2.1	4.2	5.4	5.6	7.2	6.1	6.1
23-Creuse	1.5	1	0.2	0.4	0	0	0.4	0	0	0	0.6	0.9	3.4	1	0.6	0.9	1.1	1.5	1.6	3.1	5.8	6.2	11.1	10.6	10	8.1	4.9	4.2	4	4.6	2.7	2.2	3.2	4.5	5.1	7.8	5.8	5.3
24-Dordogne	0.9	0.3	0.5	0.2	0.1	0.3	0.1	0.7	0.2	0.4	0.3	0.3	0.5	2	1.9	2.4	2.5	3.3	3.2	3.6	5.5	7.1	9.5	10.4	9.3	7	5.6	4	4.2	3.7	3.2	1.6	3.4	4.3	6	6.6	8.5	6.4
33-Gironde	0.5	0.5	0.2	0.5	0.7	0.4	0.5	0.7	0.9	0.9	0.5	0.8	2.1	4.3	5.6	7.2	6.4	6.7	6.1	6.9	7.3	7	9.9	11.2	10.5	7.9	5.7	4.4	4.5	4.2	2.8	1.6	3.7	5.9	5.9	6	5.6	4.4
40-Landes	1	0.3	0.4	0.3	0.2	0.9	1.4	0.4	0.7	0.1	0.2	0.4	0.7	1.5	2	2.9	4.2	5.2	4.9	5.9	7.2	8.4	11.1	11.6	11.7	8.7	6.8	7.2	8.9	7.2	4	2.7	5.8	6	6.6	7.5	7.1	4.9
47-Lot-et-Garonne	0.8	0.5	0.2	0.5	0	0.5	0.1	1	0.2	0.4	0.4	1.5	1.7	4.7	5.3	5.4	5.6	5.7	7	7	7.6	8.1	11.8	12.3	11.2	9.8	7.7	6.4	8.9	6.1	5.7	3.2	4.5	6.2	7.5	6.7	4.7	5.5
64-Pyrénées-Atlantiques	0.4	0.8	0.5	0.1	0.2	0.2	0.3	0.2	0.2	0.4	0.3	0.7	1.4	2.3	2.1	3.2	3.6	4	4.7	5.2	6.4	9	11.6	12.9	12	8.1	6.8	6	6	5.9	3.4	2.1	3.8	4.6	4.7	5.1	4.5	2.8
79-Deux-Sèvres	3.9	1.3	0.9	1.1	0.6	0.7	0.3	0.3	1	0.4	0.3	0.7	0.7	2.4	1.8	2.4	2.1	2.5	2.4	2.7	5.3	5.6	9.7	11.4	8.9	6.8	5.5	3.7	4.6	5.3	4.8	3.2	6.3	6.8	7.4	7.5	5.9	5.5
86-Vienne	3.4	1	0.3	0.2	0.4	0.4	0.3	1	0.5	0.3	0.6	0.7	1.5	2.3	2.3	3.9	3.6	3.4	5.5	3.2	4.8	6.9	10.9	11.1	8.8	7.6	5.6	4	3.9	4.2	2.8	1.4	3.1	4.9	5.1	5.9	6	5.7
87-Haute-Vienne	0.4	0.5	0.6	0.3	0	0.1	0.5	0.1	0.6	0.4	0.5	0.3	0.9	0.9	2.5	2.9	3.4	4.4	5.3	5.4	8.3	8.9	11.7	12.5	10.8	8.2	6.5	6.5	7.4	6.9	4.7	1.8	4.6	5.6	5.7	5.7	6.3	6.2
Nouvelle-Aquitaine	1.5	0.7	0.4	0.4	0.4	0.4	0.4	0.5	0.6	0.6	0.4	0.7	1.5	2.8	3.5	4.6	4.3	4.6	4.8	5.1	6.3	7.2	10.3	11.2	10.2	7.6	5.8	4.8	5.2	4.7	3.3	1.9	4	5.2	5.8	6.1	5.8	4.9

Source : données SI-DEP au 10 février 2021 (données de la dernière semaine non consolidées)

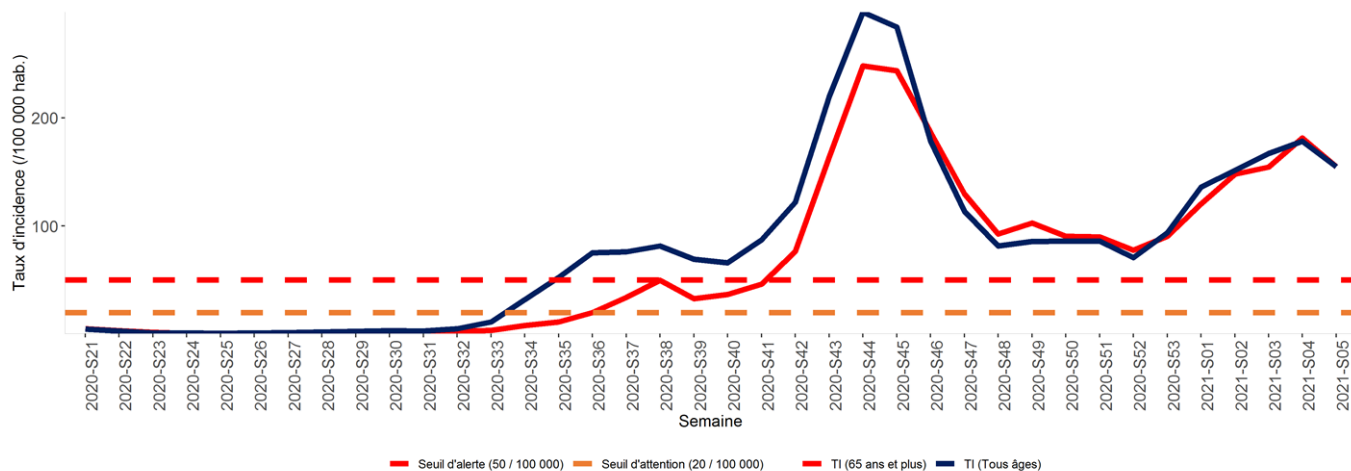
Figure 10. Evolution hebdomadaire du taux de dépistage par département, Nouvelle-Aquitaine

Département	Taux de dépistage (/100 000 hab.)																																					
	2020-S21	2020-S22	2020-S23	2020-S24	2020-S25	2020-S26	2020-S27	2020-S28	2020-S29	2020-S30	2020-S31	2020-S32	2020-S33	2020-S34	2020-S35	2020-S36	2020-S37	2020-S38	2020-S39	2020-S40	2020-S41	2020-S42	2020-S43	2020-S44	2020-S45	2020-S46	2020-S47	2020-S48	2020-S49	2020-S50	2020-S51	2020-S52	2020-S53	2021-S01	2021-S02	2021-S03	2021-S04	2021-S05
16-Charente	244	290	136	246	125	214	123	129	160	255	236	281	285	697	1156	1073	1181	1480	1007	947	963	1280	1715	1899	2355	2238	1998	1399	1460	1572	2087	2866	1800	2162	1957	2127	2329	2421
17-Charente-Maritime	200	187	91	110	128	167	175	184	222	271	327	392	445	865	789	1026	1146	1322	1104	1033	1088	1282	1771	2040	1745	1687	1768	1687	1564	1646	2564	3597	2320	2755	2674	2831	3297	3413
19-Corrèze	332	475	281	339	377	294	360	428	463	525	722	635	758	1004	1211	1195	1514	1589	1464	1527	1646	1817	1991	2954	3345	2889	2181	1616	1550	1524	2043	3026	2070	2392	2448	2623	3081	3170
23-Creuse	571	1403	959	223	224	246	244	275	316	378	530	568	686	1193	1524	967	1134	1158	992	896	1355	1989	2880	4592	4392	3597	2590	1780	1723	1554	2036	2307	2206	2804	2800	2726	3627	3906
24-Dordogne	192	248	211	203	212	233	238	270	313	401	653	649	576	808	1306	1229	1564	1478	1195	1033	1083	1413	2218	2989	3147	2330	1712	1672	1562	1508	1833	2476	1640	2297	2416	2798	3268	3735
33-Gironde	274	312	237	223	222	253	339	453	602	842	985	989	1006	1568	2237	2426	2274	2110	1677	1422	1418	1648	1815	2158	2296	1897	1624	1405	1459	1786	3054	4418	2534	2539	2733	2842	3121	3172
40-Landes	191	211	359	319	210	186	288	543	532	601	669	781	698	872	1187	1380	1584	1693	1620	1474	1467	1893	2070	2438	2977	2522	2108	1690	1697	1723	2695	3632	2487	2782	2573	2729		

Dynamique de l'épidémie selon le département en Nouvelle-Aquitaine

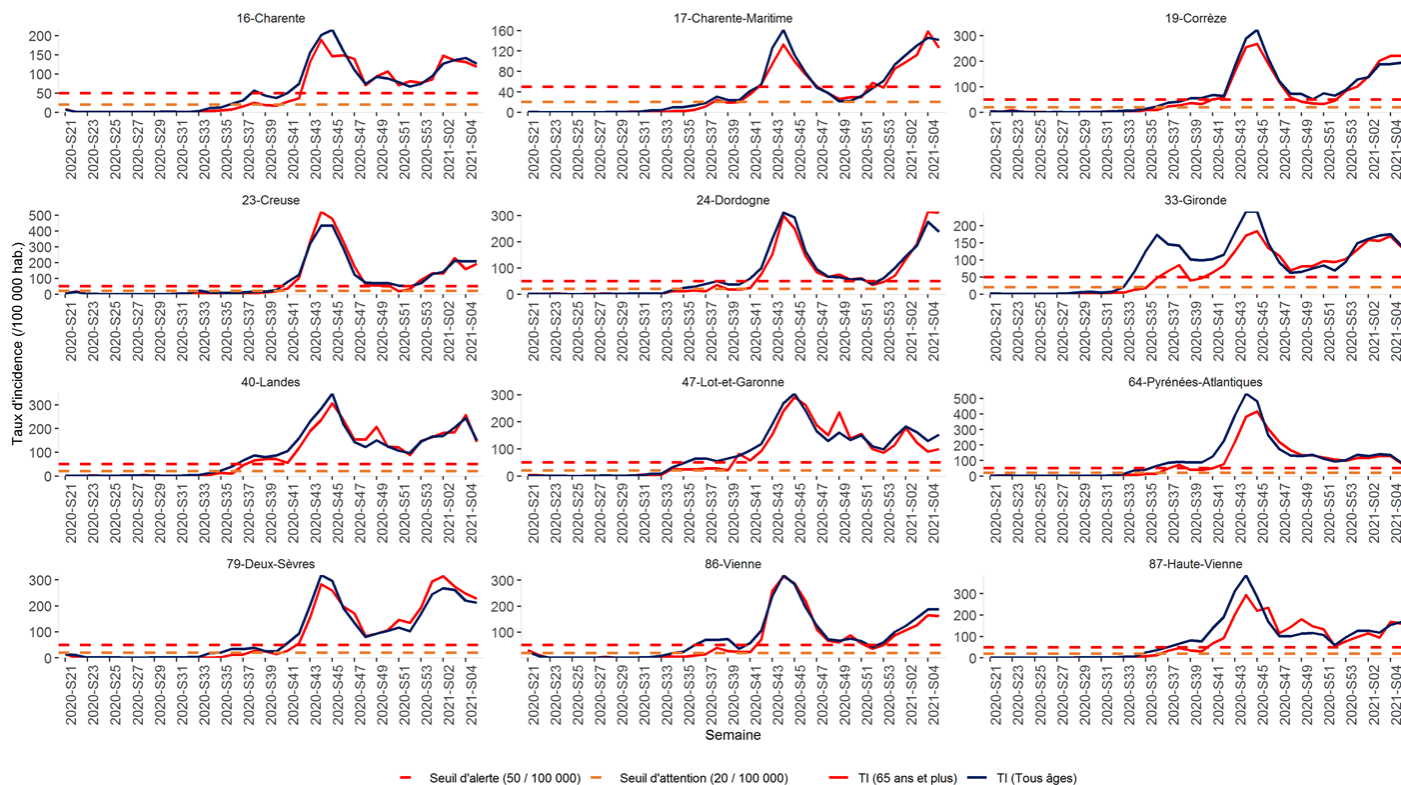
Source : données SI-DEP au 10 février 2021 (données de la dernière semaine non consolidées)

Figure 11. Evolution hebdomadaire du taux d'incidence (tous âges et 65 ans et plus) du SARS-CoV-2, Nouvelle-Aquitaine



Source : SI-DEP au 10 février 2021 (données de la dernière semaine non consolidées)

Figure 12 : Evolution hebdomadaire du taux d'incidence (tous âges et 65 ans et plus) pour SARS-CoV-2, par département, Nouvelle-Aquitaine



Actes/consultations des associations SOS Médecins pour suspicion de COVID-19

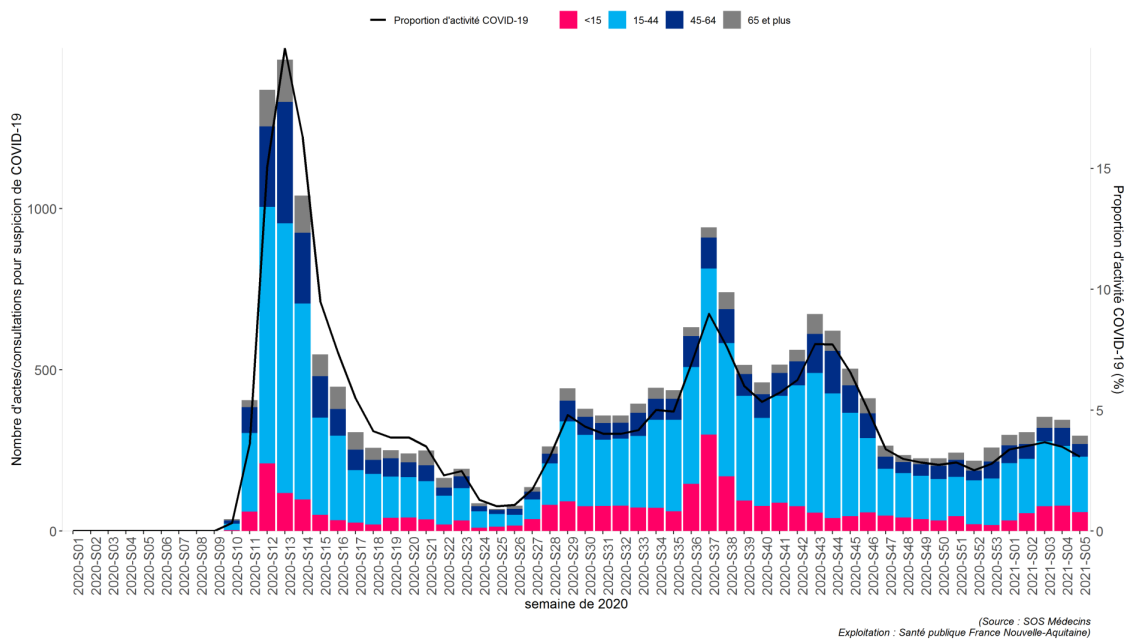
Depuis le début de l'épidémie, les données des cinq associations SOS Médecins de la région (Bordeaux, Pau, Côte Basque, Limoges et La Rochelle) permettent de suivre les suspicions de COVID-19 en Nouvelle-Aquitaine.

Après une légère hausse de l'activité observée au cours du mois de janvier, celle-ci tend à diminuer avec 300 actes pour suspicion de COVID-19 enregistrés en semaine 05 soit 3,1 % de l'activité totale des associations (contre 3,5 % en semaine 04-2021). Plus de la moitié de ces actes concerne les jeunes adultes âgés de 15 à 44 ans (58 %).

L'activité pour suspicion de COVID-19 est stable ou en baisse dans tous les départements. L'activité reste faible hormis en Charente-Maritime où l'on observe un taux de 8,7 %.

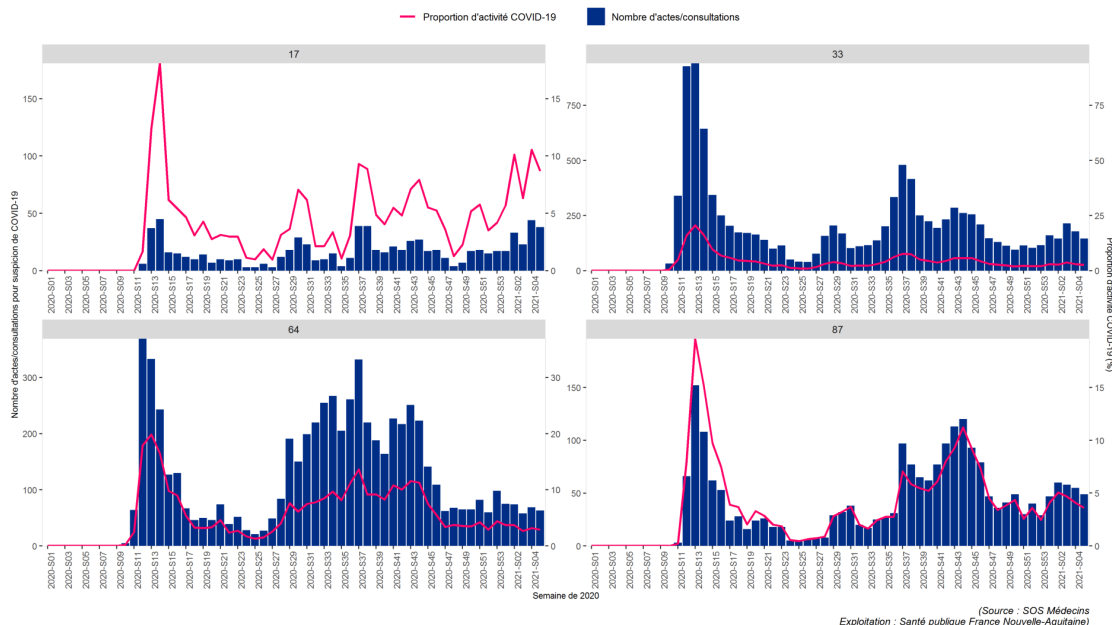
Source : SOS Médecins, au 10 février 2021

Figure 13. Nombre hebdomadaire d'actes et part d'activité (en %) pour suspicion de COVID-19 par classe d'âge, Nouvelle-Aquitaine



Source : SOS Médecins, au 10 février 2021

Figure 14. Nombre hebdomadaire d'actes et part d'activité (en %) pour suspicion de COVID-19 par département, Nouvelle-Aquitaine



Surveillance en médecine libérale : le réseau MedVigie

Au cours des trois dernières semaines, 104 médecins ont participé au réseau MedVigie en saisissant leurs données. La couverture reste très hétérogène dans la région, avec un pourcentage de participants déjà non négligeable voire élevé dans certains départements mais encore très faible dans d'autres (notamment en Charente, en Corrèze, dans le Lot-et-Garonne et dans les Landes).

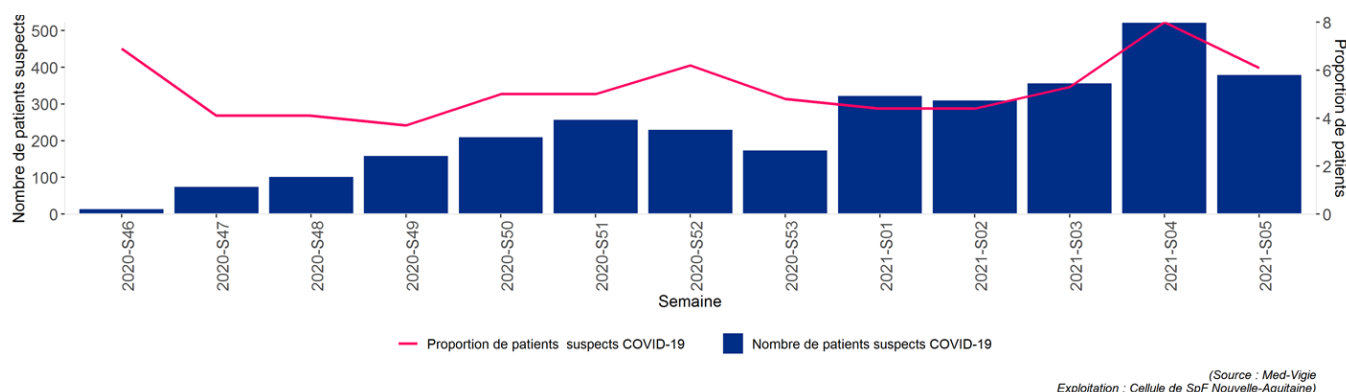
Au niveau régional, 381 consultations pour suspicion de Covid-19 ont été réalisées en semaine 05-2021, soit 6,1 % de l'ensemble des consultations réalisées par les médecins participants (contre 8,5 % de consultations pour Covid-19 en semaine 04-2021). On observe donc une tendance à la baisse concordante avec la diminution du taux d'incidence des cas confirmés observée en semaine 05-2021.

Au niveau infra-régional, on note une tendance à l'augmentation dans la Vienne et les Deux-Sèvres, et une diminution ou une stabilité dans les autres départements. A noter toutefois que le nombre de participants étant encore loin de l'objectif à atteindre, les tendances au niveau départemental doivent être interprétées avec la plus grande précaution puisque le réseau ne peut pas encore être considéré comme représentatif de l'activité de l'ensemble des médecins généralistes libéraux, même dans les départements les plus représentés.

Pour participer au réseau, nous permettre de suivre au mieux les tendances départementales et disposer d'informations synthétiques sur la situation dans votre département, inscrivez-vous sur www.medvigie.org, nous avons besoin de vous!

Source : Medvigie au 10 février 2021

Figure 15. Nombre de visites pour suspicion de Covid-19 et proportion des consultations pour Covid-19 par rapport à l'ensemble des consultations, Nouvelle-Aquitaine



Source : Medvigie au 10 février 2021

Figure 16. Proportion des consultations pour Covid-19 par rapport à l'ensemble des consultations par département, Nouvelle-Aquitaine (en grisé : départements où le nombre de participants est très insuffisant pour analyser les tendances)



Surveillance en établissements sociaux et médico-sociaux

Au total, du 03 mars 2020 au 08 février 2021, 2294 signalements ont été déclarés à Santé publique France via l'application disponible sur le portail national des signalements. Il s'agissait de 1574 (69 %) épisodes en établissements d'hébergement pour personnes âgées, 534 (23 %) épisodes en établissements hébergeant des personnes handicapées et 186 (8 %) épisodes dans les autres établissements médico-sociaux. Parmi les 2065 signalements dont la date de début des signes ou date de réalisation du test positif est précisée, on observe une forte augmentation du nombre de signalements en semaine 43-2020 qui a atteint un pic en semaine 44. Le nombre de signalements a diminué jusqu'en semaine 52-2020 et a de nouveau augmenté en semaine 53-2020 jusqu'en semaine 02. En semaine 03, le nombre de nouveaux signalements semble avoir diminué puis avoir augmenté de nouveau en semaine 04 mais les données les plus récentes ne sont cependant pas encore consolidées.

L'ensemble des 2294 signalements correspondait à un total de 12 149 cas confirmés de COVID-19 chez les résidents (+5,2 % depuis le 1er février 2021) et 6622 cas parmi les membres du personnel (+4 % depuis le 1er février 2021). Parmi les résidents, 1198 sont décédés dans les établissements et 482 à l'hôpital, soit respectivement +5,6 % et +3,7 % depuis le 1er février 2021.

Source : surveillance dans les ESMS au 08 février 2021

Tableau 2. Nombre de signalements en établissements sociaux et médico-sociaux de cas COVID-19 et de décès chez les résidents et le personnel rapportés du 01/03/2020 au 08/02/2021, Nouvelle-Aquitaine

	EHPA ¹	HPH ²	Autres EMS ³	Total
Signalements ⁴	1574	534	186	2294
Chez les résidents				
Cas confirmés	10972	929	248	12149
Cas hospitalisés ⁵	981	59	6	1046
Décès établissements ⁶	1196	0	2	1198
Décès hôpitaux ⁶	474	6	2	482
Chez le personnel				
Cas confirmés	5726	747	149	6622

¹Etablissements d'hébergement pour personnes âgées (EHPAD et autres établissements-EHPA, résidences autonomie, résidences seniors)

²Hébergement pour personnes handicapées (FAM, IME, autres établissements pour enfants (ITEP, EAAP, IEM, Instituts pour déficient auditifs et visuels), autre établissements pour adultes (foyer de vie, foyer d'hébergement)

³Aide sociale à l'enfance (centres départementaux de l'enfance, foyers de l'enfance, MECS), autres établissements (LAM, LHSS, SCAPA avec hébergement)

⁴Un signalement COVID-19 est défini par la survenue d'au moins un cas COVID-19 confirmé ou possible.

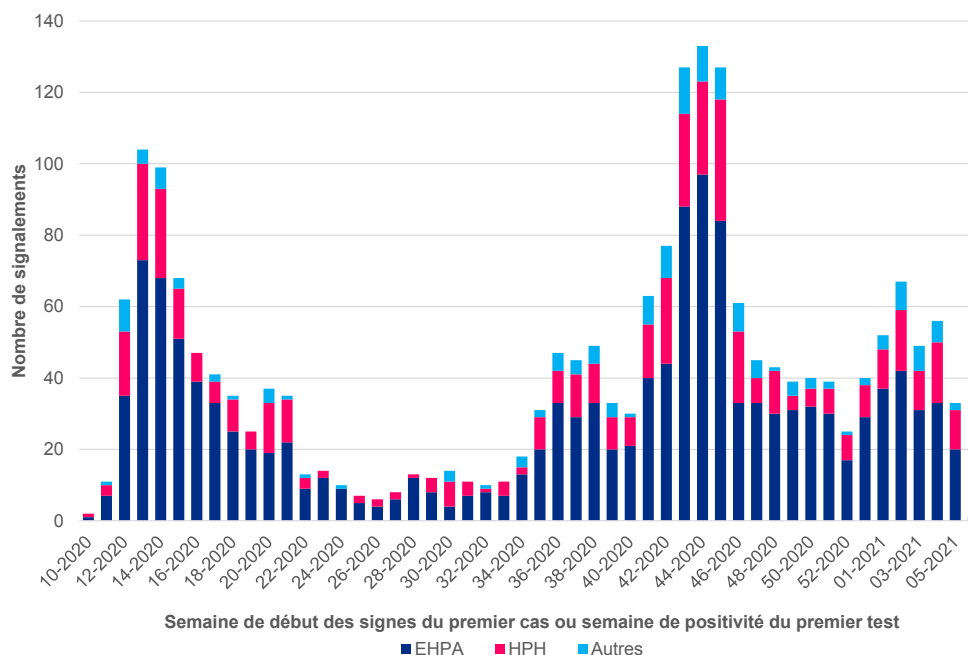
Cas confirmé COVID-19 : toute personne, symptomatique ou non, avec un prélèvement confirmant l'infection par le SARS-CoV-2 parmi les personnes résidentes ou les membres de personnel d'un EHPA/EMS

Cas possible COVID-19 : fièvre (ou sensation de fièvre) avec des signes respiratoires (comme la toux, un essoufflement ou une sensation d'oppression thoracique) OU autre tableau clinique compatible avec le COVID-19 selon le médecin, parmi les personnes résidentes ou les membres de personnel d'un EHPA/EMS

⁵Cas possibles et confirmés hospitalisés

⁶Cas possibles et confirmés décédés

Figure 17. Nombre de signalements COVID-19 rapportés dans les établissements sociaux et médico-sociaux par semaine de début des signes du 1er cas ou date de réalisation du test positif et type d'établissement (N=2065), du 01/03/2020 au 08/02/2021, Nouvelle-Aquitaine*



* Données de la semaine en cours non consolidées

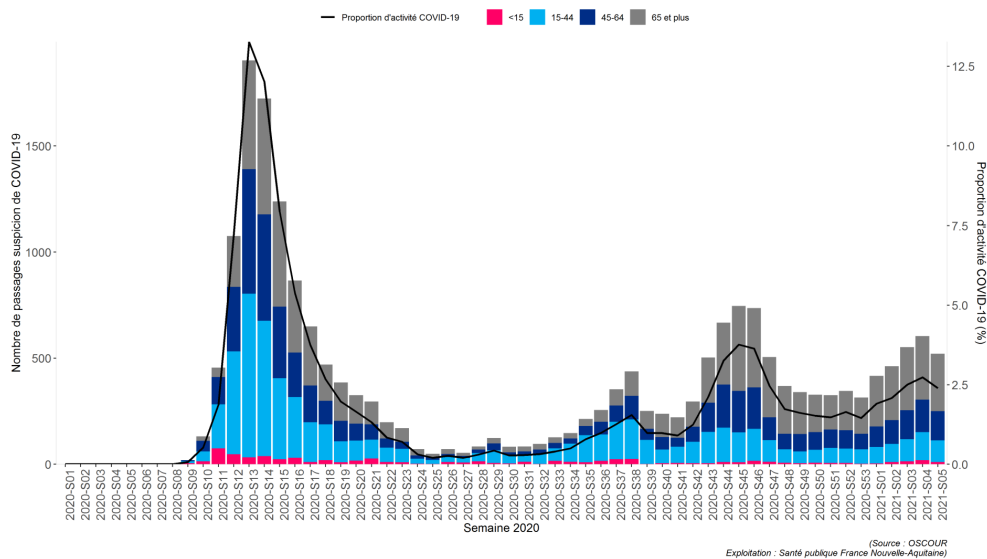
Passages aux urgences du réseau Oscour®

Depuis le 24 février 2020, un indicateur de surveillance syndromique pour identifier les personnes suspectées d'être infectées au SARS-CoV-2 a été mis en place pour l'ensemble des structures d'urgence du réseau Oscour®.

En semaine 05-2021, l'activité pour suspicion de COVID-19 tend à diminuer, avec 546 passages soit 2,4 % de l'activité totale contre 2,7 % la semaine précédente. La moitié des passages concerne toujours les plus de 65 ans (52 %) et près de 65 % sont suivis d'une hospitalisation. L'activité est stable ou en baisse dans tous les départements hormis la Dordogne et la Creuse qui observent une hausse de l'activité pour suspicion de COVID-19 avec respectivement 4,7 % et 3,0 % de l'activité totale liée aux suspicions de COVID-19.

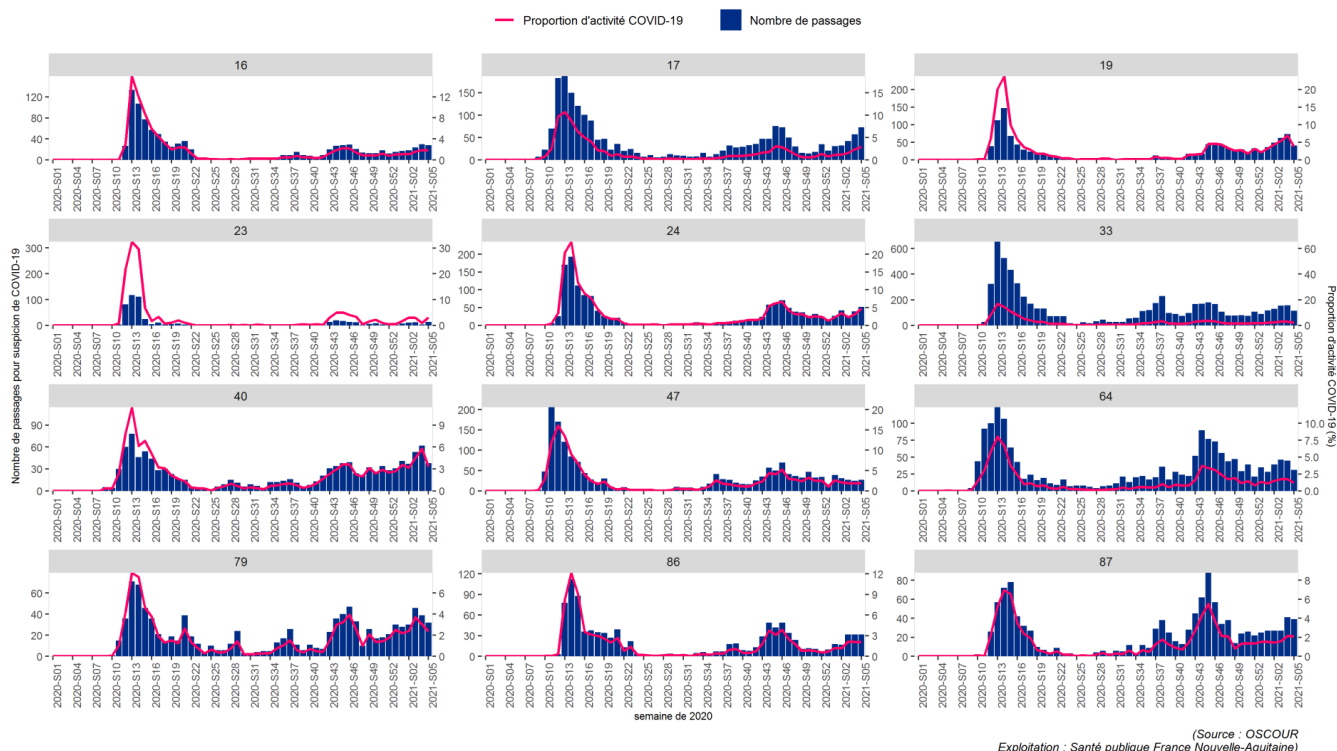
Source : réseau Oscour® au 09 février 2021

Figure 18. Nombre hebdomadaire de passages aux urgences pour suspicion de COVID-19 et part d'activité (en %) par classe d'âge, Nouvelle-Aquitaine



Source : réseau Oscour®, au 09 février 2021

Figure 19. Nombre hebdomadaire de passages et proportion d'activité pour suspicion de COVID-19, par département, Nouvelle-Aquitaine



Surveillance à l'hôpital (suite)

Hospitalisations et admissions en réanimation / soins intensifs

Au 09 février 2021, 1554 personnes sont hospitalisées pour Covid-19 en Nouvelle-Aquitaine, dont 215 en services de réanimation ou soins intensifs (contre respectivement 1584 et 224 la semaine précédente).

Parmi les patients hospitalisés, plus des trois quarts (75 %) ont plus de 70 ans. Près d'un tiers des patients (27,2 %) sont hospitalisés en Gironde, 12,9 % dans les Pyrénées-Atlantiques et 11,6 % en Charente-Maritime.

Source : SI-VIC au 09 février 2021

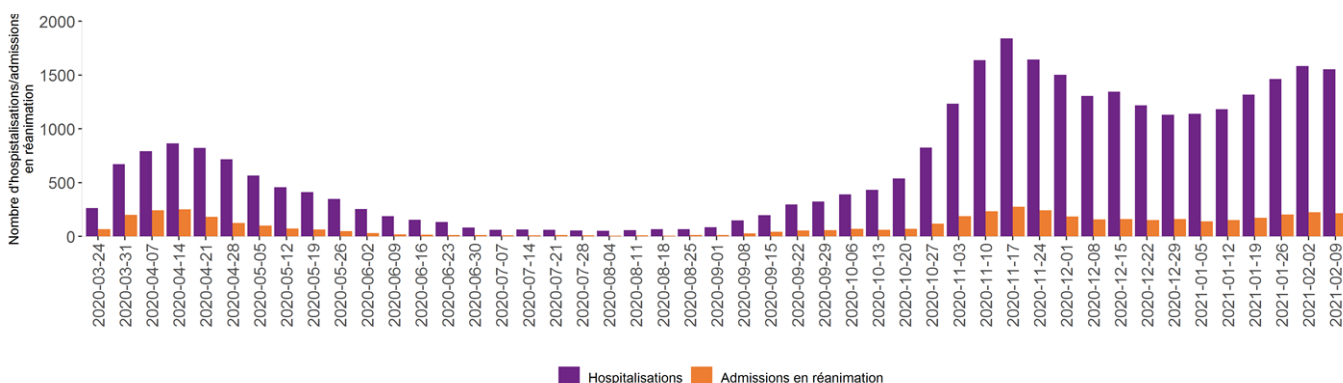
Tableau 3. Nombre et part (en %) des classes d'âge parmi les hospitalisations pour COVID-19 et les admissions en réanimation/soins intensifs, Nouvelle-Aquitaine

Classe d'âge	Hospitalisations au 09 février 2021		Dont admissions en réanimation/soins intensifs	
	N*	%	N**	%
0-9 ans	6	0.4%	2	0.9%
10-19 ans	4	0.3%	0	0%
20-29 ans	11	0.7%	1	0.5%
30-39 ans	15	1%	4	1.9%
40-49 ans	36	2.3%	5	2.3%
50-59 ans	98	6.3%	25	11.7%
60-69 ans	222	14.4%	69	32.2%
70-79 ans	373	24.1%	78	36.4%
80-89 ans	529	34.2%	29	13.6%
90 ans et plus	253	16.4%	1	0.5%
Total	1547	100%	214	100%

* Données manquantes pour la variable âge n=7; ** n=1

Source : SI-VIC au 09 février 2021

Figure 20. Nombre prévalent d'hospitalisations et d'admissions en réanimation/soins intensifs pour COVID-19, Nouvelle-Aquitaine



Source : SI-VIC au 09 février 2021

Tableau 4. Nombre et part (en %) des hospitalisations pour COVID-19, des admissions en réanimation/soins intensifs, par département de prise en charge, Nouvelle-Aquitaine

Départements	Hospitalisations* au 09 février 2021		Dont admissions en réanimation/soins intensifs	
	N	%	N	%
6-Charente	49	3.2%	5	2.3%
17-Charente-Maritime	180	11.6%	25	11.6%
19-Corrèze	81	5.2%	13	6%
23-Creuse	75	4.8%	6	2.8%
24-Dordogne	152	9.8%	13	6%
33-Gironde	423	27.2%	77	35.8%
40 - Landes	109	7%	16	7.4%
47-Lot-et-Garonne	50	3.2%	3	1.4%
64-Pyrénées-Atlantiques	201	12.9%	21	9.8%
79-Deux-Sèvres	79	5.1%	11	5.1%
86-Vienne	72	4.6%	12	5.6%
87-Haute-Vienne	83	5.3%	13	6%
Nouvelle-Aquitaine	1554	100%	215	100%

Ces données issues de la base SI-VIC (Système d'information pour le suivi des victimes) représentent la situation dans les services hospitaliers à un temps t et ne permettent pas de réaliser le décompte exact du nombre d'hospitalisations (dont réanimation) et de décès liés au COVID-19.

Hospitalisations et admissions en réanimation / soins intensifs

Le nombre de nouvelles hospitalisations reste élevé en semaine 05-2021 (702 en semaine 04-2021) et les nouvelles admissions en réanimation sont toujours en hausse, passant de 122 en semaine 04-2021 à 128 en semaine 05-2021.

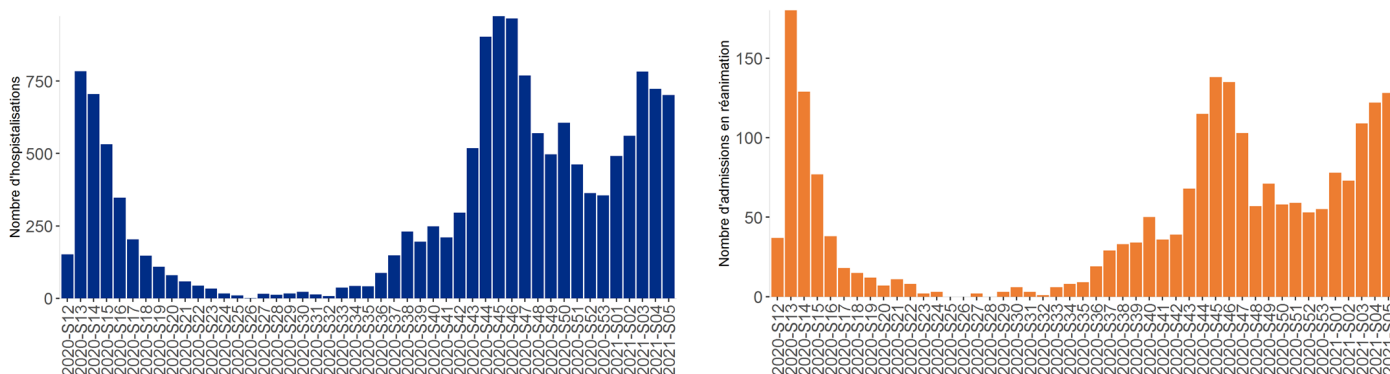
Caractéristiques des cas admis en réanimation (services sentinelles) : Entre le 5 octobre et le 9 février 2021, 422 cas graves de COVID-19 ont été admis dans les services du réseau sentinelles ; la majorité sont des hommes (73%), sont âgés de 65 ans et plus (61%) et présentent au moins une comorbidité (87%).

Ces caractéristiques peuvent désormais être comparées aux caractéristiques des cas de la première vague enregistrés antérieurement entre le 20/03/2020 et le 04/10/2020, avec une interruption de la surveillance du 01/07/2020 au 02/08/2020 (l'analyse est faite sur les cas résidant en Nouvelle Aquitaine excluant les cas transférés, nombreux lors de la première vague, et dont les caractéristiques peuvent différer de la population moyenne des cas admis en réanimation).

On note entre les deux vagues des différences significatives pour les variables : âge et présence d'un SDRA (Tableau 5).

Source : SI-VIC au 09 février 2021

Figure 21. Nombre hebdomadaire de nouvelles hospitalisations (à gauche) et de nouvelles réanimation/soins intensifs (à droite) pour COVID-19, Nouvelle-Aquitaine



Source : services sentinelles de réanimation au 09 février 2021

Tableau 5. Caractéristiques des cas graves lors de la 1ère vague et la 2ème vague dans le réseau sentinelles des services de réanimation, Nouvelle-Aquitaine

	Nouvelle surveillance	Ancienne surveillance
Cas admis en réanimation		
Nb signalements	422	361
Répartition par sexe		
Homme	308	258
Femme	114	103
Inconnu	0	0
Ratio	2,7	2,5
Age		
Moyen	66,0	62,6
Médian	68,5	64,6
Quartile 25	59,7	55,1
Quartile 75	74,5	72,1
Délai entre début des signes et admission en réanimation		
Moyen	8,5	10,2
Médian	8	9
Quartile 25	5	6
Quartile 75	11	13,5
Région de résidence des patients		
Hors région	40 (10%)	100 (29%)
Nouvelle-Aquitaine	378 (90%)	248 (71%)
Non renseigné	4	13

Suite du tableau page 13

Surveillance à l'hôpital (suite)

Tableau 5. Caractéristiques des cas graves lors de la 1ère vague et la 2ème vague dans le réseau sentinelle des services de réanimation, Nouvelle-Aquitaine (suite).

	Nouvelle surveillance	Ancienne surveillance
Classe d'âge		
0-14 ans	4 (1%)	4 (1%)
15-44 ans	22 (5%)	27 (8%)
45-64 ans	138 (33%)	154 (43%)
65-74 ans	159 (38%)	111 (31%)
75 ans et plus	99 (23%)	63 (18%)
Non renseigné	0	2
Comorbidités		
Aucune comorbidité	54 (13%)	68 (20%)
Au moins une comorbidité parmi :	355 (87%)	279 (80%)
- Obésité (IMC>=30)	159 (42%)	106 (31%)
- Hypertension artérielle	177 (43%)	116 (33%)
- Diabète	123 (30%)	96 (28%)
- Pathologie cardiaque	111 (27%)	66 (19%)
- Pathologie pulmonaire	69 (17%)	59 (17%)
- Immunodépression	24 (6%)	24 (7%)
- Pathologie rénale	30 (7%)	14 (4%)
- Cancer*	22 (5%)	-
- Pathologie neuromusculaire	9 (2%)	14 (4%)
- Pathologie hépatique	7 (2%)	0 (0%)
Non renseigné	13	14
Evolution		
Evolution renseignée	274 (65%)	310 (86%)
- Transfert hors réanimation ou retour à domicile	211 (77%)	260 (84%)
- Décès	63 (23%)	50 (16%)

*Comorbidité non recherchée lors de la première phase de la surveillance

	Nouvelle surveillance	Ancienne surveillance
Syndrome de détresse respiratoire aigüe**		
Pas de SDRA	29 (9%)	83 (24%)
Mineur	15 (5%)	20 (6%)
Modéré	112 (36%)	95 (28%)
Sévère	159 (50%)	141 (42%)
Non renseigné	107	22
Type de ventilation**		
O2 (lunettes/masque)	16 (4%)	31 (10%)
VNI (Ventilation non invasive)	5 (1%)	2 (1%)
Oxygénothérapie à haut débit	175 (47%)	85 (27%)
Ventilation invasive	170 (46%)	193 (61%)
Assistance extracorporelle (ECMO/ECCO2R)	6 (2%)	5 (2%)
Non renseigné	50	45
Durée de séjour		
Durée moyenne de séjour	13,2	15,5
Durée médiane de séjour	9	11
Durée quartile 25	5	5
Durée quartile 75	15	20

**Niveau de sévérité maximal observé et modalité de prise en charge la plus invasive mise en place au cours du séjour en réanimation

Mortalité spécifique au COVID-19 (certification électronique des décès)

Au 09 février 2021, 2513 décès avec mention de COVID-19 ont été reçus via la certification électronique des décès, soit 129 décès supplémentaires au cours de la semaine 05-2021. Plus de la moitié de ces décès (52,5 %) concernaient des hommes.

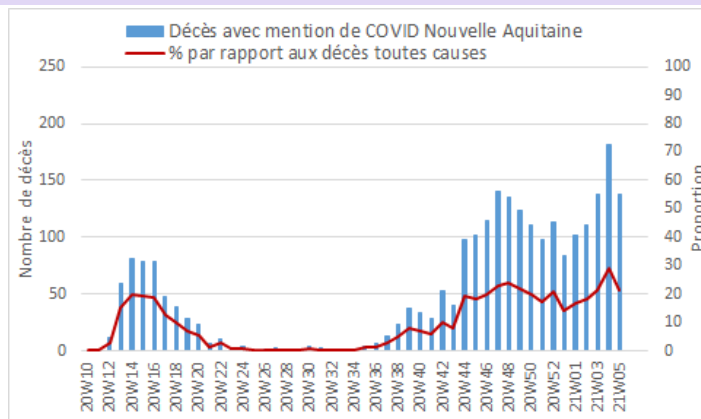
Parmi les 2513 patients décédés, la majorité (83 %) étaient âgés de 75 ans ou plus. La majorité (60 %) avait au moins une comorbidité connue renseignée dans le certificat de décès.

La dématérialisation de la partie médicale du certificat de décès est fortement encouragée depuis le début de l'épidémie pour permettre une mise à disposition rapide des causes de décès. L'application est accessible au lien suivant : <https://sic.certdc.inserm.fr>

A noter que la comparaison des effectifs entre la première et la deuxième vague peut être affectée par la montée en charge du système depuis le début de l'épidémie.

Source : Inserm-CépiDC au 09 février 2021

Figure 22. Dynamique hebdomadaire du nombre de décès avec une mention de COVID-19 dans les causes médicales de décès depuis le 1er mars et proportion de ces décès parmi les décès électroniques toutes causes confondues (N=2513)



Source : Inserm-CépiDC au 09 février 2021

Tableau 6. Nombre et part de décès certifiés par voie électronique avec mention COVID-19, avec et sans comorbidités, par classe d'âge, Nouvelle-Aquitaine (N=2513)

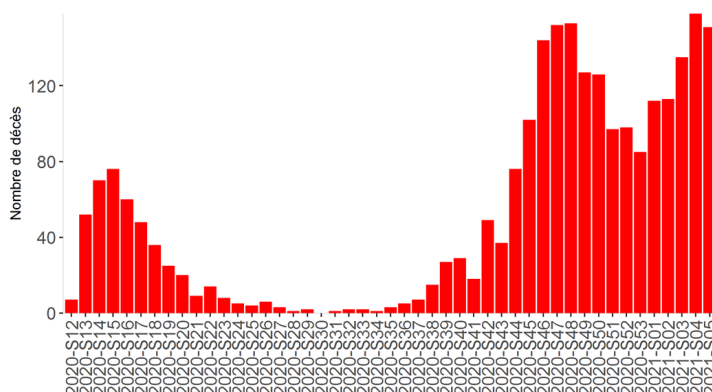
Classe d'âge	Sans comorbidité / comorbidité non renseignée		Avec comorbidité		Total	
	n	%	n	%	n	%
0-14 ans	0	0	0	0	0	0
15-44 ans	5	50	5	50	10	0
45-64 ans	32	24	104	76	136	5
65-74 ans	64	23	220	77	284	11
75 ans ou plus	905	43	1178	57	2083	83
Tous âges	1006	40	1507	60	2513	100

Mortalité hospitalière spécifique au COVID-19 (SI-VIC)

En semaine 05-2021, le nombre de nouveaux décès à l'hôpital est stable avec 151 nouveaux décès enregistrés dans SI-VIC par les établissements de santé (vs 158 en semaine 04). Parmi la totalité des décès enregistrés depuis le début de l'épidémie, 56 % sont des hommes et 90 % ont plus de 70 ans.

Source : SI-VIC au 09 février 2021

Figure 23. Nombre hebdomadaire de décès hospitaliers pour COVID-19



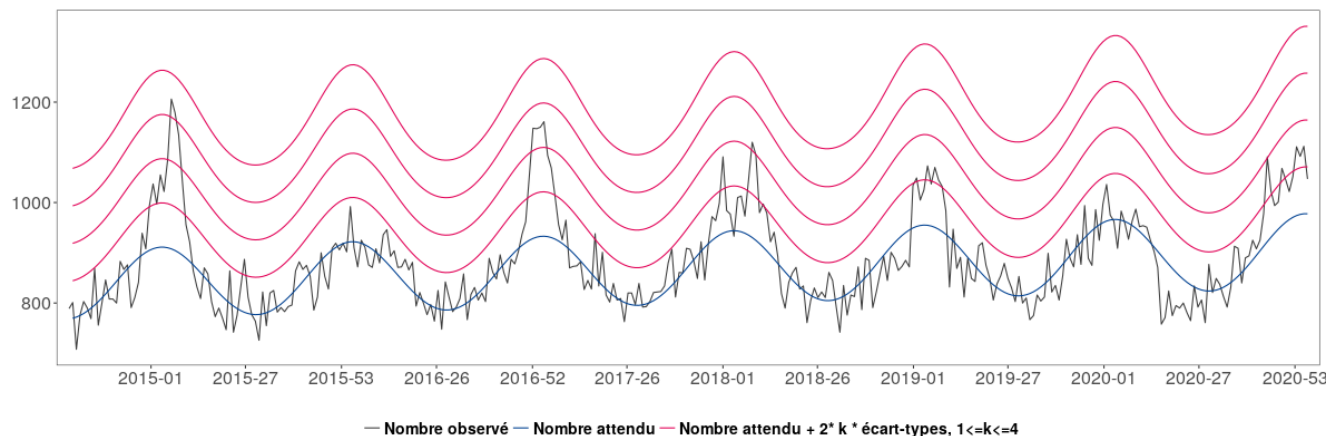
Surveillance de la mortalité

Mortalité toutes causes

En Nouvelle-Aquitaine, après l'excès modéré de mortalité observé de la semaine 01 à 03-2021, le nombre de décès toutes causes observé en semaine 04-2021 reste dans des valeurs habituellement observé à cette période de l'année.

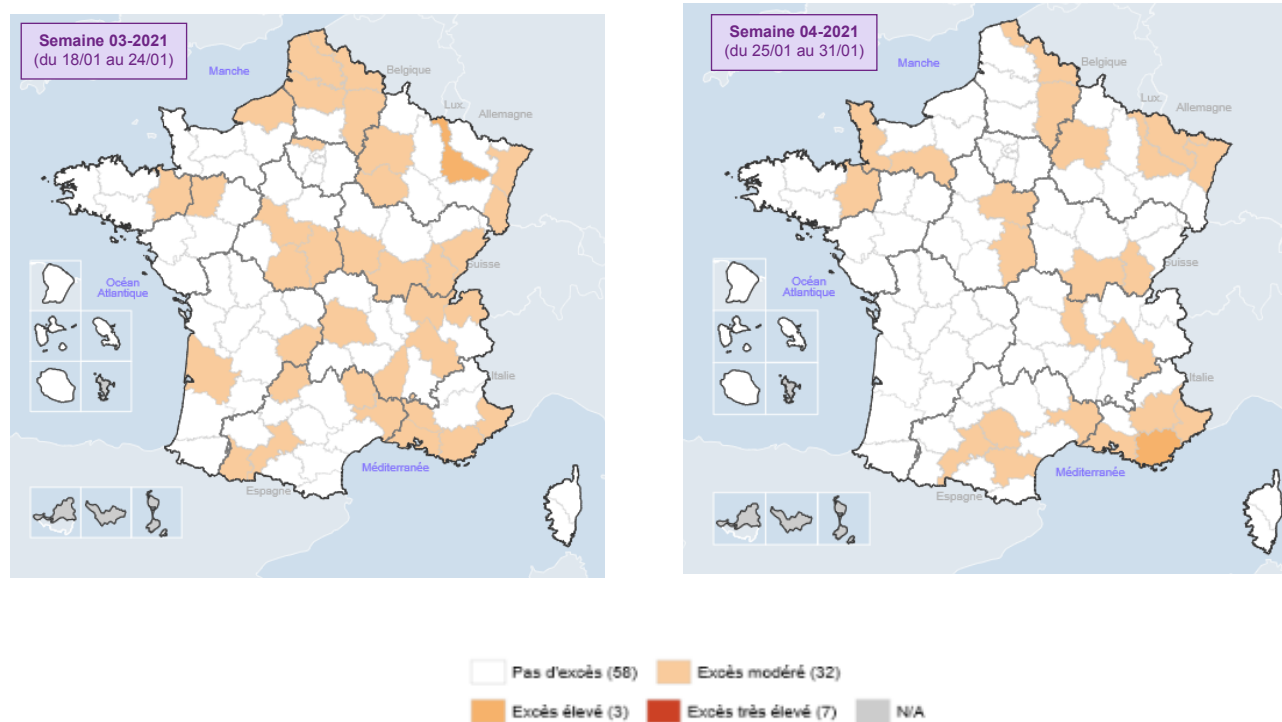
Source : Insee au 09 février 2021

Figure 24. Mortalité toutes causes, toutes classes d'âge confondues, jusqu'à la semaine 04-2021, Nouvelle-Aquitaine



Source : Insee au 09 février 2021

Figure 25. Niveaux d'excès de mortalité standardisé, toutes causes et tous âges, semaine 03 (18 au 24/01) et semaine 04 (25 au 31/01), au niveau départemental, France (source : Insee, au 09/02/2021 à 14h)



Vaccination contre la COVID-19 en population générale

La vaccination contre la COVID-19 a commencé dès le début janvier dans la région. La vaccination est désormais ouverte à l'ensemble des personnes appartenant aux catégories suivantes : les personnes âgées en EHPAD ou en unité de soin de longue durée, les professionnels de santé, y compris libéraux, les sapeurs-pompiers et les aides-à domicile de plus de 50 ans et/ou atteints de comorbidités, les personnes handicapées vulnérables prises en charge dans les foyers d'accueil médicalisés et les maisons d'accueil spécialisées et les personnels y exerçant âgés de 50 ans et plus et/ou atteints de comorbidités, les personnes vulnérables à très haut risque et les personnes âgées de plus de 75 ans.

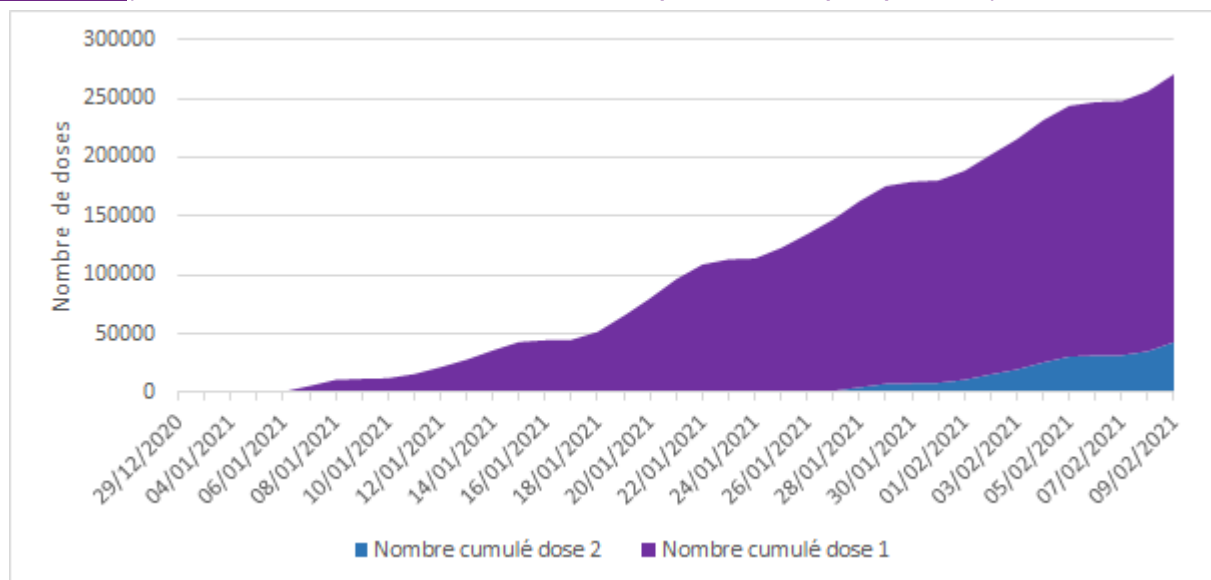
Le système d'information Vaccin Covid, permettant le suivi de la vaccination contre la COVID-19, a été mis en œuvre le 04 janvier 2021. Il est administré par la Caisse nationale d'assurance maladie (Cnam) et alimenté par les professionnels de santé réalisant les vaccinations. Depuis le 27 janvier 2021, l'estimation des nombres de personnes vaccinées en France contre la COVID-19 est issue de cette source de données.

Au 09 février 2021, 227 788 personnes ont reçu au moins 1 dose de vaccin contre la COVID-19 et 42 958 ont été vaccinés par 2 doses en Nouvelle-Aquitaine, soit 3,8 % de la population régionale qui a reçu au moins une dose et 0,7 % qui a reçu 2 doses.

Tableau 7. Nombre de personnes ayant reçu au moins 1 dose et 2 doses de vaccin contre la COVID-19 et couverture vaccinale (% de la population), par région métropolitaine, en France (données au 09 février 2021, Vaccin Covid, Cnam, exploitation Santé publique France)

Région	Au moins une dose de vaccin (N)	Couverture vaccinale une dose (%)	Deux doses de vaccin (N)	Couverture vaccinale deux doses (%)
Auvergne-Rhône-Alpes	233903	2,9	37401	0,5
Bourgogne-Franche-Comté	123011	4,4	21695	0,8
Bretagne	108467	3,2	18581	0,6
Centre-Val de Loire	86895	3,4	14882	0,6
Corse	14149	4,1	2656	0,8
Grand Est	173435	3,1	39428	0,7
Guadeloupe	1536	0,4	127	0,0
Guyane	1634	0,6	99	0,0
Hauts-de-France	133401	2,2	28569	0,5
Ile-de-France	268889	2,2	37147	0,3
La Réunion	7301	0,8	235	0,0
Martinique	3219	0,9	669	0,2
Mayotte	1426	0,5	3	0,0
Normandie	122723	3,7	36724	1,1
Nouvelle-Aquitaine	227788	3,8	42958	0,7
Occitanie	208832	3,5	39663	0,7
Pays de la Loire	110315	2,9	18421	0,5
Provence-Alpes-Côte d'Azur	163932	3,2	26742	0,5
Saint-Barthélemy	1	0,0	0	0,0
France métropolitaine	1975740	3,0	364867	0,6

Figure 26. Evolution du nombre quotidien cumulé de personnes ayant reçu au moins 1 dose et 2 doses de vaccin contre la COVID-19, Nouvelle-Aquitaine (données au 09 février 2021, Vaccin Covid, Cnam, exploitation Santé publique France)



Vaccination contre la COVID-19 en population générale

Les couvertures vaccinales les plus élevées concernent les personnes les plus âgées conformément aux recommandations avec 21 % des personnes âgées de 75 et plus qui ont reçu au moins une dose de vaccin contre la COVID-19, et 2,1 % des 75 ans et plus qui ont reçu 2 doses. Cette couverture chez les 75 ans et plus varie chez

Parmi les personnes ayant reçu au moins 1 dose, 60 % étaient des femmes.

Au sein de la région, la couverture vaccinale varie selon les départements avec une couverture au moins 1 dose allant de 3,1 % en Gironde à 5,4 % dans la Creuse.

Tableau 8. Nombre de personnes ayant reçu au moins 1 dose et 2 doses de vaccin contre la COVID-19 et couverture vaccinale (% de la population), par classe d'âge, Nouvelle-Aquitaine (données au 09 février 2021, Vaccin Covid, Cnam, exploitation Santé publique France)

Classe age	1 dose		2 doses	
	Nombre de personnes vaccinées	CV (%)	Nombre de personnes vaccinées	CV (%)
18-49 ans	18831	0,9%	5195	0,2%
50-64 ans	44287	3,7%	18589	1,5%
65-74 ans	19192	2,5%	4562	0,6%
75 ans et plus	145448	21,0%	14611	2,1%
Non renseigné	30		1	
Total	227788	3,8%	42958	0,7%

Tableau 9. Nombre de personnes ayant reçu au moins 1 dose et 2 doses de vaccin contre la COVID-19 et couverture vaccinale (% de la population), par département, Nouvelle-Aquitaine (données au 09 février 2021, Vaccin Covid, Cnam, exploitation Santé publique France)

Département	1 dose		2 doses	
	Nombre de personnes vaccinées	CV (%)	Nombre de personnes vaccinées	CV (%)
16 Charente	15953	4,6%	2169	0,6%
17 Charente-Maritime	30743	4,8%	4459	0,7%
19 Corrèze	9698	4,0%	1966	0,8%
23 Creuse	6240	5,4%	1827	1,6%
24 Dordogne	13967	3,4%	2639	0,6%
33 Gironde	50298	3,1%	9558	0,6%
40 Landes	16875	4,1%	2574	0,6%
47 Lot-et-Garonne	10734	3,2%	2119	0,6%
64 Pyrénées-Atlantiques	28171	4,1%	4994	0,7%
79 Deux-Sèvres	13872	3,7%	1887	0,5%
86 Vienne	17496	4,0%	4821	1,1%
87 Haute-Vienne	13741	3,7%	3945	1,1%
Nouvelle-Aquitaine	227788	3,8%	42958	0,7%

Vaccination contre la COVID-19 en EHPAD et USLD

Chez les résidents en Ehpads et en USLD

Au 09 février 2021, **52 920 résidents en Ehpads ou en USLD** avaient reçu au moins une dose de vaccin contre la COVID-19 en Nouvelle-Aquitaine, soit **72,7 % des résidents d'Ehpads ou d'USLD de la région**. Cette couverture varie selon les départements de 52,0 % dans le Lot-et-Garonne à 82,7 % en Charente-Maritime.

Il est estimé que 12601 résidents des Ehpads et USLD avaient reçu les deux doses de vaccin, ce qui correspond à 17,3 % des résidents en Ehpads et USLD en Nouvelle-Aquitaine.

Tableau 10. Nombre de résidents en EHPAD ou USLD ayant reçu au moins 1 dose et 2 doses de vaccin contre la COVID-19 et couverture vaccinale (% des résidents), par département, Nouvelle-Aquitaine (données au 09 février 2021, Vaccin Covid, Cnam, exploitation Santé publique France)

Département	1 dose		2 doses	
	Nombre de personnes vaccinées	CV 1 dose (%)	Nombre de personnes vaccinées	CV 2 doses (%)
16 Charente	4320	81,6	682	12,9
17 Charente-Maritime	7111	82,7	1395	16,2
19 Corrèze	2779	74,2	948	25,3
23 Creuse	1836	69,6	706	26,8
24 Dordogne	4007	66,5	1234	20,5
33 Gironde	9501	69,3	1423	10,4
40 Landes	3608	74,6	874	18,1
47 Lot-et-Garonne	2168	52,0	471	11,3
64 Pyrénées-Atlantiques	6274	80,0	1538	19,6
79 Deux-Sèvres	3745	63,4	763	12,9
86 Vienne	4201	73,5	1241	21,7
87 Haute-Vienne	3370	77,7	1326	30,6
Nouvelle-Aquitaine	52920	72,7	12601	17,3

Chez les professionnels en Ehpads et en USLD

Au 09 février 2021, **16 549 professionnels exerçant en Ehpads ou en USLD** avaient reçu au moins une dose de vaccin contre la COVID-19, soit **30,2 % des professionnels exerçant en Ehpads ou USLD de la région**. Il est estimé que 3558 professionnels exerçant en Ehpads ou USLD avaient reçu les deux doses de vaccin, ce qui correspond à 6,6 % des professionnels exerçant en Ehpads et USLD en Nouvelle-Aquitaine.

Tableau 11. Nombre de professionnels exerçant en EHPAD ou USLD ayant reçu au moins 1 dose et 2 doses de vaccin contre la COVID-19 et couverture vaccinale (% des professionnels), Nouvelle-Aquitaine (données au 09 février 2021, Vaccin Covid, Cnam, exploitation Santé publique France)

	1 dose		2 doses	
	Nombre de personnes vaccinées	CV 1 dose (%)	Nombre de personnes vaccinées	CV 2 doses (%)
Nouvelle-Aquitaine	16549	30,8	3558	6,6

Les résidents et les professionnels en Ehpads ou en USLD, et les professionnels ne peuvent cependant pas être identifiés en tant que tels dans la base Vaccin Covid.

Les résidents en Ehpads ou en USLD vaccinés contre la COVID-19 sont définis par des personnes vaccinées dans un Ehpads ou dans un USLD et âgées de 65 ans ou plus OU des personnes vaccinées et identifiées a priori par la Cnam comme résidant en Ehpads ou en USLD.

Les professionnels travaillant en Ehpads ou en USLD, qu'ils soient professionnels de santé ou non, sont définis par : des personnes vaccinées dans un Ehpads ou dans un USLD et âgées de moins de 65 ans OU des personnes vaccinées et identifiées a priori par la Cnam comme professionnel exerçant en Ehpads ou en USLD.

Les indicateurs ainsi définis présentent des limites, avec des risques de sous-estimation en cas d'erreur de codage sur le lieu de la vaccination. A l'inverse, des sur-estimations sont possibles notamment si des personnes non-résidents d'Ehpads ou USLD et âgées de 65 ans et plus, ou des personnes non professionnelles de l'Ehpads ou USLD ont été vaccinés dans ces structures.

Pour en savoir plus sur la vaccination anti-COVID :

- La [page vaccination contre la Covid-19](#) sur le site de l'ARS Nouvelle-Aquitaine
- La liste des centres de vaccination est disponible à l'adresse : <https://www.sante.fr/cf/centres-vaccination-covid.html>
- Afin de faciliter l'accès aux supports d'information et aux connaissances disponibles, les données actualisées sur le vaccin COVID-19 sont disponibles sur le site vaccination-info-service.fr, accessible au [grand public](#) comme aux [professionnels de santé](#).



Résultats préliminaires de l'enquête Flash #2 du 27 janvier 2021 sur la présence des variants en France

Dans le but d'établir une cartographie de la diffusion des variants d'intérêt 20I/501Y.V1, 20H/501Y.V2 et 20J/501Y.V3 en France, une deuxième enquête Flash a été proposée à tous les laboratoires de biologie médicale (LBM) publics et privés par le CNR Virus des infections respiratoires et Santé publique France et en collaboration avec un réseau de virologues hospitaliers coordonné par l'ANRS Maladies Infectieuses Émergentes. L'objectif de cette enquête, conduite le 27 janvier 2021 est d'identifier, parmi les prélèvements avec résultat de RT-PCR COVID-19 positif, d'éventuels cas d'infection aux variants 20I/501Y.V1 (UK), 20H/501Y.V2 (ZA) et 20J/501Y.V3 (BR). Depuis l'enquête Flash #2, le recueil des données se fait en ligne pour en améliorer la qualité et la réactivité.

Les résultats préliminaires de l'enquête Flash#2 menée le 27 janvier 2021 sur les tests RT-PCR positifs au SARS-CoV-2 indiquent que parmi les cas diagnostiqués le 27 janvier 2021, **13,2 % de ces cas seraient des suspicions de variants 20I/501Y.V1 (UK)** pour les 87 laboratoires utilisant un criblage par technique TFS et **17,5 % seraient des suspicions de variants 20I/501Y.V1 (UK) ou 20H/501Y.V2 (ZA) ou 20J/501Y.V3 (BR)** pour les 136 laboratoires utilisant un criblage par RT-PCR spécifique recherchant la mutation N501Y. Les résultats de cette deuxième enquête seront communiqués dès que l'ensemble des données et résultats de séquençage seront disponibles et validés. La comparaison entre les deux enquêtes reste délicate car ces données sont encore préliminaires, mais **une augmentation de la prévalence des variants émergents est observée pour l'ensemble des régions pour lesquelles les résultats sont interprétables.**

En Nouvelle-Aquitaine, parmi les cas diagnostiqués par les 17 laboratoires répondants, **12,6 % de ces cas seraient des suspicions de variants 20I/501Y.V1 (UK)** pour les laboratoires utilisant un criblage par technique TFS et **12,0 % seraient des suspicions de variants 20I/501Y.V1 (UK) ou 20H/501Y.V2 (ZA) ou 20J/501Y.V3 (BR)** pour les laboratoires utilisant un criblage par RT-PCR spécifique recherchant la mutation N501Y. Ces résultats ne sont toutefois pas consolidés.

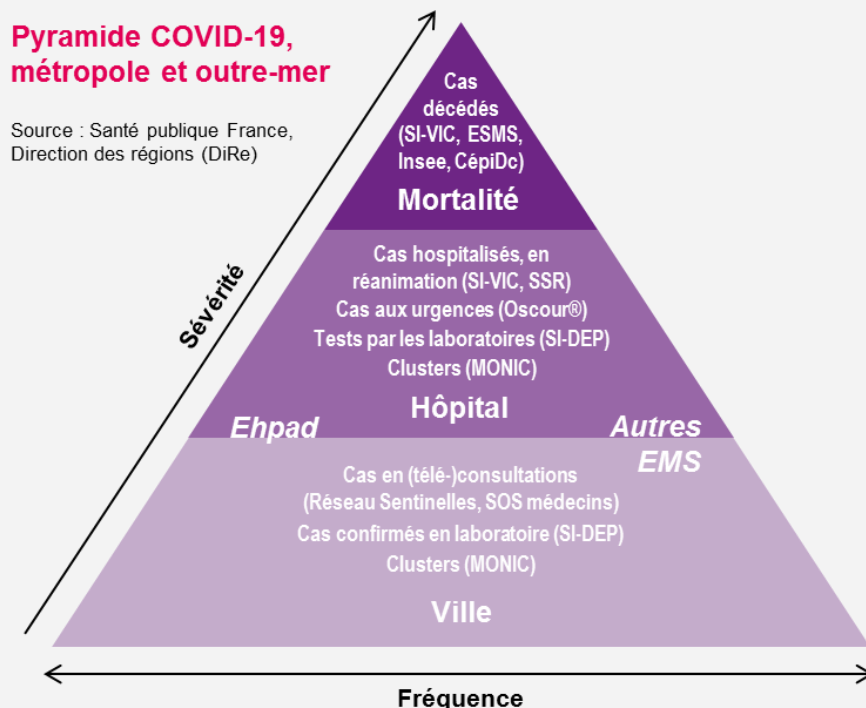
Tableau 12. Proportion de résultats préliminaires de RT-PCR discordants, par région du laboratoire préleveur, Enquête Flash #2, 27 janvier 2021 (données au 10 février 2021)

Région du laboratoire préleveur	Laboratoires N	RT-PCR			Criblage TFS (suspicion variant 20I/501Y.V1)			Criblage N501Y (suspicion de variant 20I/501Y.V1, 20H/501Y.V2, 20J/501Y.V3)		
		N	N+	%	N	N+	%	N	N+	%
Auvergne-Rhône-Alpes	24	20 484	1 896	9,3	551	23	4,2	1 118	156	14,0
Bourgogne-Franche Comté	5	2 498	198	7,9	171	12	7,0	-	-	-
Bretagne	14	5 977	325	5,4	36	0	0,0	236	88	37,3
Centre-Val de Loire	4	4 292	349	8,1	137	9	6,6	209	60	28,7
Corse	2	526	15	2,9	-	-	-	-	-	-
Grand Est	6	5 283	340	6,4	268	38	14,2	38	9	23,7
Guadeloupe	1	62	0	0,0	-	-	-	-	-	-
Hauts de France	19	4 704	777	16,5	305	75	24,6	203	24	11,8
Île-de-France	84	32 221	2 992	9,3	1 116	227	20,3	1 718	382	22,2
La Réunion	1	384	5	1,3	-	-	-	-	-	-
Normandie	13	7 495	572	7,6	216	10	4,6	356	44	12,4
Nouvelle Aquitaine	17	6 822	459	6,7	246	31	12,6	158	19	12,0
Occitanie	17	7 765	620	8,0	229	46	20,1	271	31	11,4
Pays de la Loire	13	7 886	508	6,4	250	0	0,0	120	19	15,8
Provence-Alpes-Côte d'Azur	14	12 934	1 096	8,5	71	3	4,2	970	109	11,2
Total France	234	119 333	10 152	8,5	3 601	474	13,2	5 412	946	17,5

Les résultats de cette deuxième enquête Flash doivent encore être consolidés : ils seront communiqués dès que l'ensemble des données et résultats de séquençage seront disponibles et validés. Santé publique France remercie l'ensemble des laboratoires de biologie médicale participants, dont la mobilisation forte et rapide a permis d'établir cette première estimation

Missions de Santé publique France

Surveiller, comprendre la dynamique de l'épidémie, anticiper les scénarii, mettre en place des actions pour prévenir et limiter la transmission du virus, mobiliser la réserve sanitaire. En région Nouvelle-Aquitaine, coordonner la surveillance, investiguer, analyser les données, apporter l'expertise à l'ARS pour l'aide à la décision.



CépiDc-Inserm : Centre d'épidémiologie sur les causes médicales de décès ; Ehpad : Etablissement d'hébergement pour personnes âgées dépendantes ; EMS : Etablissement médico-social ; ESMS : Etablissement social et médico-social ; Insee : Institut national de la statistique et des études économiques ; MONIC : Système d'information de monitoring des clusters ; Oscour® : Organisation de la surveillance coordonnée des urgences ; SI-DEP : Système d'informations de dépistage ; SI-VIC : Système d'information des victimes ; SSR : Services sentinelles de réanimation/soins intensifs

PROTÉGEONS-NOUS LES UNS LES AUTRES



Rédacteur en chef

Laurent Filleul

Equipe de rédaction

Santé publique France
Nouvelle-Aquitaine

Anne Bernadou
Martine Casseron
Christine Castor
Sandrine Coquet
Sullivan Evain
Laurent Filleul
Gaëlle Gault
Philippe Germonneau
Alice Herteau
Sophie Larrieu
Marie-Anne Montaufray
Laure Meurice
Ursula Noury
Anna Siguier
Pascal Vilain

En collaboration à Santé publique France avec la Direction des maladies infectieuses (DMI), la Direction appui, traitements et analyse de données (Data)

Contact presse

presse@santepubliquefrance.fr

Diffusion Santé publique France

12 rue du Val d'Osne
94415 Saint-Maurice Cedex

www.santepubliquefrance.fr

Date de publication

11 février 2021

Numéro vert 0 800 130 000

7j/7 24h/24 (appel gratuit)

Sites associés :

- ▶ [SurSaUD@](#)
- ▶ [OSCOUR@](#)
- ▶ [SOS Médecins](#)
- ▶ [Réseau Sentinelles](#)
- ▶ [SI-VIC](#)
- ▶ [CépiDC](#)

