

## Les médecins généralistes en Poitou-Charentes

### *Liens entre santé et environnement : perceptions des risques et connaissances*

La thématique santé-environnement est au cœur de la société. Elle appréhende l'ensemble des conséquences sanitaires dues aux conditions de vie humaine (expositions liées à l'habitat, aux déplacements, etc.) ou à la contamination des milieux (eau, air, sol, etc.). Selon les données du dernier Baromètre Santé Environnement [1] mené en 2015 à l'échelle de la Nouvelle-Aquitaine, la moitié de la population a indiqué faire des recherches personnelles d'informations sur les liens entre santé et environnement. Ceci est à mettre au regard de l'intérêt porté par les citoyens sur ce sujet. Ainsi, sur une échelle de 1 à 10, (1 signifiant un très faible intérêt pour la santé environnement et 10 un intérêt très élevé), près de la moitié de la population a choisi un score très élevé de 8 à 10.

Parallèlement, la loi de modernisation du système de santé (n° 2016-41 du 26 janvier 2016) intègre un volet sur l'information et la protection des populations face aux risques sanitaires liés à l'environnement. Elle indique aussi que le plan

national de prévention des risques pour la santé liés à l'environnement est décliné au niveau régional sous forme de plans régionaux santé environnement (PRSE) en tenant compte des problématiques propres aux territoires.

Les médecins, notamment par l'intermédiaire de leurs unions régionales, affichent leur intérêt pour ce sujet en organisant des manifestations scientifiques (1<sup>er</sup> congrès santé environnement sur « Les pathologies environnementales émergentes » en décembre 2013) ou en s'investissant au sein de groupes de travail dans le cadre des PRSE. Une association « Alerte des médecins sur les pesticides » basée à Limoges, a également été créée en juin 2013 avec pour objet général la protection de la santé et de l'environnement face à l'utilisation des produits pesticides et biocides. L'objectivation par l'intermédiaire du Panel 3 (voir Encadré 1) des connaissances et de la perception des risques en santé environnement des médecins généralistes, apparaît ainsi toute légitime.

#### En substance...

Si la grande majorité des médecins (72 %) considère que la qualité de l'air intérieur a un impact important sur la santé de leurs patients, l'agent environnemental pour lequel ces derniers leur manifestent le plus fréquemment une inquiétude est l'ambrosie ou les pollens (48 %). Quant à leur rôle perçu s'agissant du lien entre santé et environnement, 89 % des praticiens pensent qu'il est d'informer leurs patients des risques avérés ou probables et 77 % d'être un lanceur d'alerte. Pourtant, 3 praticiens sur 4 déclarent ne pas se sentir suffisamment formés sur les liens possibles entre santé et environnement. De plus, seulement 11 % des médecins déclarent être systématiquement informés des pics de pollution atmosphérique et 70 % indiquent ne pas connaître les recommandations sanitaires émises par le Ministère.

#### ENCADRÉ 1. PANEL D'OBSERVATION EN MÉDECINE GÉNÉRALE

Le **Panel national de médecins généralistes libéraux**, a été mis en place grâce à un partenariat entre la Direction de la recherche, des études, de l'évaluation et des statistiques (DREES), l'Unité Mixte de Recherche 912 (Sciences économiques et sociales de la santé et traitement de l'information médicale) (UMR SESSTIM), les observatoires régionaux de la santé (ORS) et les unions régionales des professions de santé médecins libéraux (URPS-ml) de trois régions (Poitou-Charentes, Pays de la Loire et Provence Alpes – Côte d'Azur). Il est interrogé cinq fois entre 2014 et 2016, au rythme d'une enquête par semestre. L'anonymat et le respect de la confidentialité des données sont garantis, conformément aux recommandations de la Commission nationale de l'informatique et des libertés (Cnil). Les données présentées dans ce document ont été recueillies **entre décembre 2015 et mars 2016** auprès d'un échantillon représentatif de **227 médecins généralistes** (hors mode d'exercice particulier exclusif) de Poitou-Charentes.

## Facteurs environnementaux et santé des patients

### Plus de 7 médecins sur 10 considèrent que la qualité de l'air intérieur a un impact sanitaire important

Interrogés sur l'impact de plusieurs facteurs environnementaux sur la santé de leurs patients, la mauvaise qualité de l'air intérieur est considérée par les médecins généralistes comme ayant le plus fort retentissement (72 % pensent que l'impact est plutôt ou très important) (figure 1). L'habitat insalubre (69 %), la qualité de l'air extérieur dégradée (65 %) et la pollution des sols (60 %) arrivent juste après avec une majorité des praticiens attribuant à ces trois facteurs un rôle sanitaire important.

Parmi les autres facteurs environnementaux cités, les médecins généralistes sont en revanche moins de la moitié à considérer que le bruit (48 %), la qualité de l'eau de consommation (44 %) ou les ondes électromagnétiques (21 %) ont un impact plutôt ou très important sur la santé de leurs patients. Si les ondes électromagnétiques sont jugées comme ayant le moins d'impact, c'est aussi sur ce facteur qu'ils sont les plus nombreux à ne pas se prononcer (12 %), traduisant ainsi une méconnaissance du sujet.

### Près de la moitié des praticiens sont fréquemment confrontés à une inquiétude des patients au sujet de l'ambroisie ou des pollens

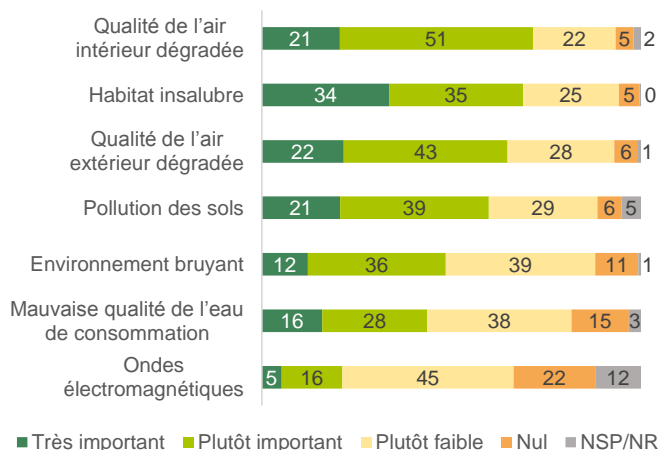
Le trio de tête des agents et risques environnementaux pour lesquels les généralistes sont fréquemment confrontés à une inquiétude de leurs patients sont : l'ambroisie ou les pollens (48 %), les risques alimentaires (40 %) et les pesticides (33 %) (figure 2). De manière convergente, en population générale, selon les données du baromètre santé environnement 2015 [1] réalisé à l'échelle de la Nouvelle-Aquitaine, l'agent environnemental suscitant le plus d'inquiétude était les pesticides. A l'inverse, l'ambroisie ou les pollens étaient les agents qui inquiétaient le moins la population dans son ensemble. Cette différence de point de vue peut légitimement s'expliquer par le fait que l'allergie aux pollens peut être un des motifs de consultation des patients chez les généralistes.

A noter que seulement 9 % des généralistes déclarent qu'ils sont fréquemment confrontés à des personnes inquiètes de la pollution de l'air intérieur. Ce résultat contraste avec le fait que les praticiens considèrent la mauvaise qualité de l'air intérieur comme ayant le plus d'impact sur la santé de leurs patients (figure 1).

### La présence d'antenne de téléphonie mobile largement perçue par les généralistes

Interrogés sur leur connaissance de l'existence de certains facteurs environnementaux dans leur zone d'exercice, 68 % des panelistes citent les antennes de téléphonie mobile. Ensuite, plus de 4 généralistes sur 10 indiquent la présence d'activités humaines à forte consommation de produits chimiques ou pesticides (43 %) et de lignes à haute tension (42 %). Plus d'un tiers mentionne l'ambroisie (37 %) et les centrales nucléaires (35 %). Plus d'un cinquième cite les usines d'incinéra-

Figure 1. Estimation par les médecins généralistes de l'impact des facteurs environnementaux sur la santé de leurs patients (%)

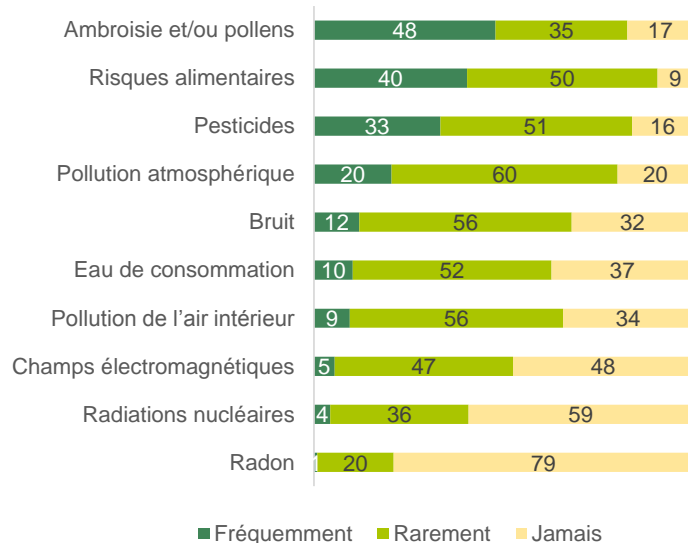


NSP/NR : Ne sait pas / Ne répond pas

Source : Panel d'observation des pratiques et des conditions d'exercice en médecine générale 2014-2016. ORS Poitou-Charentes, URPS-ml Nouvelle-Aquitaine, Ministère chargé de la santé - Drees.

Réalisation : ORS Poitou-Charentes

Figure 2. Proportion de médecins généralistes confrontés à des patients manifestant une inquiétude concernant... (%)



Source : Panel d'observation des pratiques et des conditions d'exercice en médecine générale 2014-2016. ORS Poitou-Charentes, URPS-ml Nouvelle-Aquitaine, Ministère chargé de la santé - Drees.

Réalisation : ORS Poitou-Charentes

tion des ordures ménagères (23 %) et les usines présentant un risque industriel majeur (22 %). Enfin, la présence de radon est relevée par 5 % des praticiens, bien que 12 % ne se prononcent pas.

Parmi les médecins signifiant l'existence d'activités humaines à forte consommation de produits chimiques ou pesticides, 47 % sont confrontés fréquemment à des inquiétudes de leurs patients sur les pesticides, contre seulement 20 % parmi ceux n'ayant pas connaissance de l'existence de ce type d'activités humaines dans leur zone d'exercice.

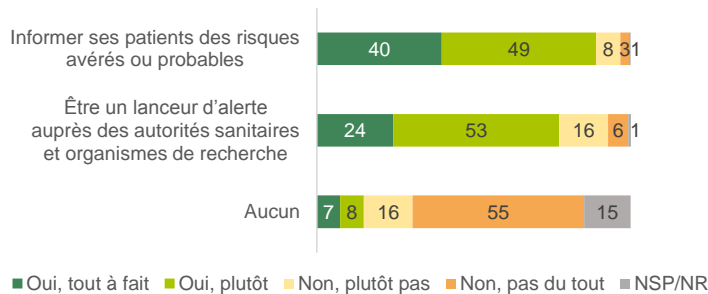
## Rôle du médecin généraliste, sources d'information et formation

### Près de 9 praticiens sur 10 jugent que leur rôle est d'informer leurs patients sur les risques environnementaux

Les généralistes sont considérés par la population comme les acteurs les mieux placés pour les informer sur la santé environnementale, avec près d'un habitant sur 5 déclarant les solliciter [1]. Parmi les panelistes, une large majorité pense que leur rôle est effectivement d'informer leurs patients des risques avérés ou probables (89 %) (figure 3). Plus des trois quarts (77 %) pensent devoir être un lanceur d'alerte auprès des autorités sanitaires et organismes de recherche. Seulement 15 % ne s'attribuent aucun rôle à jouer (et autant ne se prononcent pas). Malgré la reconnaissance de leur rôle, 3 praticiens sur 4 déclarent ne pas se sentir suffisamment formés sur les liens possibles entre santé et environnement.

Parmi les sources d'information utilisées fréquemment par les généralistes, 45 % citent les revues ou newsletter spécialisées. Ensuite sont mentionnés les sites internet de l'Institut de Veille Sanitaire\* (35 %) et de l'Agence Régionale de Santé (24 %). Enfin, 11 % s'informent lors des colloques ou congrès.

Figure 3. Proportion de médecins généralistes selon leur rôle perçu s'agissant du lien entre santé et environnement (%)



NSP/NR : Ne sait pas / Ne répond pas

Source : Panel d'observation des pratiques et des conditions d'exercice en médecine générale 2014-2016. ORS Poitou-Charentes, URPS-ml Nouvelle-Aquitaine, Ministère chargé de la santé - Drees.

Réalisation : ORS Poitou-Charentes

\*En 2016, l'union de l'InVS, l'Inpes et l'Eprus a donné naissance à Santé publique France.

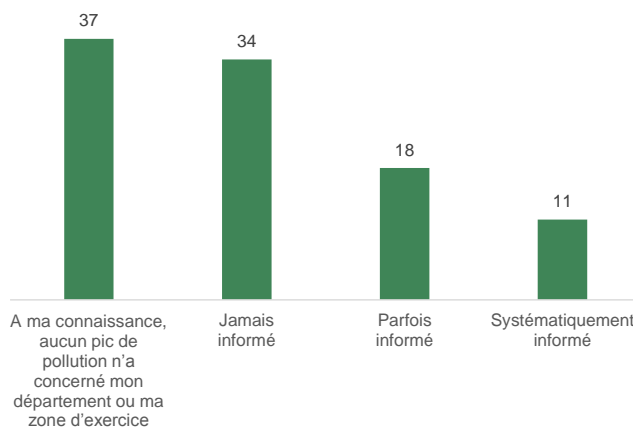
## Informations sur la pollution atmosphérique

### 11 % des médecins déclarent être systématiquement informés des pics de pollution atmosphérique

Alors même que des épisodes de pollution aux particules fines avaient déclenché le dispositif préfectoral d'alerte en mars 2015 en Charente et dans la Vienne, ainsi qu'en mars 2016 sur les quatre départements de l'ex-région Poitou-Charentes, 37 % des médecins généralistes déclarent qu'aucun pic de pollution n'a concerné leur département ou zone d'exercice. De même, ils sont encore 34 % à dire ne jamais en avoir été informés.

Ainsi, moins d'un médecin sur trois déclare être informé des pics de pollution atmosphérique le concernant (11 % systématiquement et 18 % parfois). Parmi eux, 56 % indiquent être fréquemment informés par les médias grand public, 34 % par les autorités sanitaires et 33 % par l'association agréée de surveillance de la qualité de l'air (ATMO Poitou-Charentes). Enfin, parmi les praticiens déclarant avoir été concernés par un pic de pollution, 13 % ont déjà constaté une augmentation de leur activité de ce fait.

Figure 4. Proportion de médecins généralistes déclarant être informés des pics de pollution atmosphérique concernant leur département ou zone d'exercice (%)



Source : Panel d'observation des pratiques et des conditions d'exercice en médecine générale 2014-2016. ORS Poitou-Charentes, URPS-ml Nouvelle-Aquitaine, Ministère chargé de la santé - Drees.

Réalisation : ORS Poitou-Charentes

### ENCADRÉ 2. Recommandations sanitaires en cas d'épisode de pollution atmosphérique

L'arrêté du 20 août 2014 vise à transmettre des **recommandations sur lesquelles doivent s'appuyer les informations et messages sanitaires diffusés aux populations les plus fragiles et à la population générale**, en cas de déclenchement des procédures préfectorales d'information et de recommandation ou d'alerte. Ainsi, **en cas de dépassement du seuil d'information et de recommandation** pour les particules de taille inférieure à 10 micromètres (PM10), le dioxyde d'azote (NO<sub>2</sub>), l'ozone (O<sub>3</sub>) et le dioxyde de soufre (SO<sub>2</sub>), il est notamment recommandé pour les populations sensibles et vulnérables de limiter les activités physiques et sportives intenses, ainsi que les déplacements sur les grands axes routiers et à leurs abords aux périodes de pointe. **En cas de dépassement du seuil d'alerte** pour ces mêmes polluants, les recommandations sont très proches pour les personnes vulnérables ou sensibles, avec toutefois une vigilance accrue en cas de gênes respiratoires ou cardiaques, mais s'étendent s'agissant de la réduction des activités physiques et sportives intenses à l'ensemble de la population générale [2].

70 % des panelistes déclarent ne pas connaître les recommandations sanitaires émises par le Ministère

## LE PLAN RÉGIONAL SANTÉ ENVIRONNEMENT 3 (PRSE 3)



Le PRSE 3 Nouvelle-Aquitaine, qui doit être adopté avant juillet 2017, décline de manière opérationnelle les actions du Plan National dont la mise à jour est réalisée tous les 5 ans, en fonction du contexte régional et des problématiques spécifiques propres aux territoires. Il doit être mis en œuvre par les services déconcentrés de l'État, l'ARS et le Conseil Régional, en association avec les autres collectivités territoriales, notamment par le biais des contrats locaux de santé [3].

Afin de préparer l'élaboration de ce 3<sup>ème</sup> plan, le baromètre santé environnement 2015 [1] et l'état des lieux santé environnement 2016 [4] ont été réalisés respectivement par les ORS Aquitaine et Limousin à l'échelle de la Nouvelle-Aquitaine :

- ◇ Le **baromètre santé environnement 2015**, réalisé à l'initiative de l'ARS, de la Direction de l'Environnement, de l'Aménagement et du Logement (DREAL) et du Conseil Régional, a reposé sur une enquête téléphonique, menée auprès de 1 500 personnes âgées de 18 à 75 ans, sur les connaissances, les perceptions et les pratiques des néo-aquitains. Les résultats indiquent un intérêt très marqué de la population sur les liens entre santé et environnement : 91 % des habitants se sentent intéressés, particulièrement les femmes, les plus de 55 ans et les cadres, chefs d'entreprises et professions intermédiaires. Par ailleurs, une grande majorité des personnes interrogées (90 %) pensent que les expositions environnementales peuvent causer ou aggraver des problèmes de santé ; 43 % pensent même que leur milieu de vie habituel a un effet néfaste sur leur propre santé. Enfin, même si l'information sur la santé environnement est assez bien identifiée, trois sujets restent encore peu connus : le radon, les nanomatériaux et les perturbateurs endocriniens. Les pesticides, la pollution des sols et de l'air suscitent, quant à eux, les inquiétudes les plus fortes.



- ◇ L'**état des lieux santé environnement 2016**, financé par l'ARS et la DREAL, a été élaboré à partir de données publiques fournies par plusieurs acteurs de la santé environnement et privilégie le format cartographique pour rendre compte des disparités territoriales. Cette étude montre que la région Nouvelle-Aquitaine est contrastée sur le plan de la santé environnementale tout comme c'est le cas en termes de démographie, d'urbanisation, d'attractivité, de niveau de vie et de tissu économique. De même, les contrastes observés en milieu urbain (pollution de l'air, sites et sols pollués) ne sont pas ceux rencontrés en milieu rural (qualité de l'eau et de l'habitat). Ce travail doit permettre de hiérarchiser les contrastes observés et d'établir des priorités dans le cadre du futur PRSE 3.

Parmi les ressources régionales disponibles en santé environnement, le **portail santé-environnement** est un site internet dédié à l'information sur les actions menées sur les territoires par les différents acteurs en santé-environnement (associations, collectivités territoriales, établissements publics ou privés...) : <http://www.santeenvironnement-aquitaine.fr>

### Références bibliographiques :

- [1] ORS Aquitaine. Baromètre santé environnement 2015 en Aquitaine-Limousin-Poitou-Charentes. Avril 2016. 86 p.
- [2] Ministère des Affaires sociales et de la Santé. Se protéger en cas de pic de pollution de l'air : <http://social-sante.gouv.fr/sante-et-environnement/air-exterieur/article/se-protger-en-cas-de-pic-de-pollution-de-l-air>
- [3] DREAL Nouvelle-Aquitaine. Plan Régional Santé Environnement (PRSE) : <http://www.nouvelle-aquitaine.developpement-durable.gouv.fr/plan-regional-sante-environnement-prse-r211.html>
- [4] ORS Limousin. Etat des lieux santé environnement 2016 Aquitaine-Limousin-Poitou-Charentes. 2016. 126 p.

### Remerciements

A tous les médecins généralistes libéraux de Poitou-Charentes qui participent à ce Panel et contribuent ainsi à la connaissance des pratiques et des conditions d'exercice des médecins généralistes de la région.

### Pour nous citer :

ORS Poitou-Charentes, URPS-mi Nouvelle-Aquitaine. **Les médecins généralistes en Poitou-Charentes. Liens entre santé et environnement : perceptions des risques et connaissances.** Panel d'observation des pratiques et conditions d'exercice en médecine générale. Mai 2017. N° 6. 4 p.

Cette publication est téléchargeable sur les sites :

ORS ([www.ors-poitou-charentes.org](http://www.ors-poitou-charentes.org))

ESPRIT ([www.esprit-poitou-charentes.com](http://www.esprit-poitou-charentes.com))

203, route de Gençay 86280 Saint-Benoît Tél. : 05 49 38 33 12  
 ors@ors-poitou-charentes.org - [www.ors-poitou-charentes.org](http://www.ors-poitou-charentes.org)  
 Site géré par l'ORS : [www.esprit-poitou-charentes.com](http://www.esprit-poitou-charentes.com)

