

Bordeaux, le 29 avril 2022

COMMUNIQUÉ DE PRESSE

Accès aux soins 2022 : publication de la nouvelle cartographie « zonage médecine libérale » par l'ARS Nouvelle-Aquitaine

L'ARS Nouvelle-Aquitaine va publier un « zonage médecine libérale » actualisé qui détermine dans chaque département les zones sous-denses, éligibles aux aides à l'installation pour les médecins libéraux. Cette carte est le résultat d'un travail de concertation conduit par l'ARS depuis octobre 2021 au sein des comités départementaux de pilotage constitués des préfetures de département, de représentants de l'Assurance maladie, d'élus du territoire, de représentants des médecins libéraux, du conseil départemental de l'ordre des médecins et du Conseil territorial de santé.

L'ARS Nouvelle-Aquitaine s'est appuyée sur un nouveau cadrage national ([arrêté ministériel octobre 2021](#)) permettant d'ajuster les politiques publiques à l'échelon régional. Elle a ainsi pu proposer aux partenaires une méthodologie adaptée tenant compte des spécificités de chaque territoire. La phase de concertation a permis d'intégrer, dans le respect du plafond de la population couverte par le zonage fixé par le niveau national, les propositions d'aménagements faites par les élus et les représentants des médecins libéraux (URPS médecins libéraux et Conseil de l'ordre des médecins). L'ARS a souhaité apporter des solutions pérennes à des situations complexes d'accès aux soins, et utiliser toutes les marges de manœuvre dont elle disposait. La Conférence régionale de santé et de l'autonomie (CRSA) et l'Union Régionale des Professionnels de Santé médecins libéraux (URPS ML) ont été consultés.

Ce nouveau classement est entré en vigueur fin avril 2022 pour une durée de 3 ans maximum. Le dernier zonage datait de 2018.

I La méthodologie d'identification des zones sous-denses pour l'attribution des aides financières

Ce nouveau zonage a été élaboré en fonction de critères objectifs reflétant l'accès aux soins en médecine générale : nombre de consultations de médecine générale réalisées, structure d'âge de la population, temps d'accès à un médecin généraliste, part de médecins âgés de plus de 60 ans.

► La graduation des aides liées aux zones sous-denses

Les zones sous-denses qui donnent accès aux aides financières sont réparties en 2 catégories :

→ **Les zones d'intervention prioritaires (ZIP), les plus fragiles**, donnent droit aux aides suivantes :

- **Dispositifs conventionnels d'aide à l'installation et au maintien de l'Assurance maladie** : contrat d'aide à l'installation médecin (CAIM), contrat de transition pour les médecins (COTRAM), contrat de stabilisation et de coordination pour les médecins (COSCOM), contrat de solidarité territoriale médecin (CSTM) ;
- **Exonération fiscale partielle sur les revenus** issus de la permanence de soins ambulatoire (PDSA) ;
- **Mesures d'aide à l'installation proposées par l'ARS** : contrat d'engagement de service public (CESP), contrats de début d'exercice ;
- **Aides proposées par les collectivités locales, ...**

→ **Les zones d'actions complémentaires (ZAC), moins fragiles mais où des moyens doivent être mis en œuvre pour éviter que la situation se détériore**, donnent droit aux aides suivantes :

- **Mesures d'aide à l'installation proposées par l'ARS** : contrat d'engagement de service public (CESP), contrats de début d'exercice ;
- **Aides proposées par les collectivités locales**

À titre exceptionnel, l'ARS Nouvelle-Aquitaine propose, par ailleurs, d'élargir le bénéfice du contrat d'engagement de service public aux étudiants souhaitant réaliser une activité de pédopsychiatrie en établissements de santé sur tout le territoire régional, y compris hors ZIP et ZAC.

| 720 000 habitants supplémentaires en Nouvelle-Aquitaine concernés par ce zonage, dont 46 Quartiers de la Politique de la Ville (QPV)

Entre 2018 et 2022, les seuils de population pour le classement en ZIP et ZAC ont été revus à la hausse pour tenir compte de la diminution de l'offre médicale, et du vieillissement de la population régionale.

Le classement en Zone d'intervention prioritaire (ZIP) concerne plus de 1 million de personnes en Nouvelle-Aquitaine (16,8 % de la population couverte) et le classement en zone d'action complémentaire (ZAC), 2,72 millions de personnes (46 %).

Au total, 3,74 millions de Néo-Aquitains (62,8 %) sur les 5,9 millions que compte la région bénéficient du nouveau zonage, soit 720 000 habitants supplémentaires (+ 12 %) par rapport au précédent zonage de 2018.

Il faut noter aussi l'effort significatif apporté pour améliorer les conditions d'accès aux soins des populations résidant dans les Quartiers de la Politique de la Ville (QPV). 46 QPV ont été identifiés en zones sous-denses dans le nouveau zonage.

Ce zonage est cohérent avec le programme « Petites villes de demain » lancé le 1^{er} octobre 2020 par la Ministre de la Cohésion des territoires et des Relations avec les collectivités territoriales, puisque sur **198 communes labélisées « petites villes de demain (PVD)** de Nouvelle-Aquitaine **195 disposeront des aides à l'installation** (83 sont classées en ZIP et 112 en ZAC).

| Installation et maintien des médecins libéraux : quels sont les leviers incitatifs ?

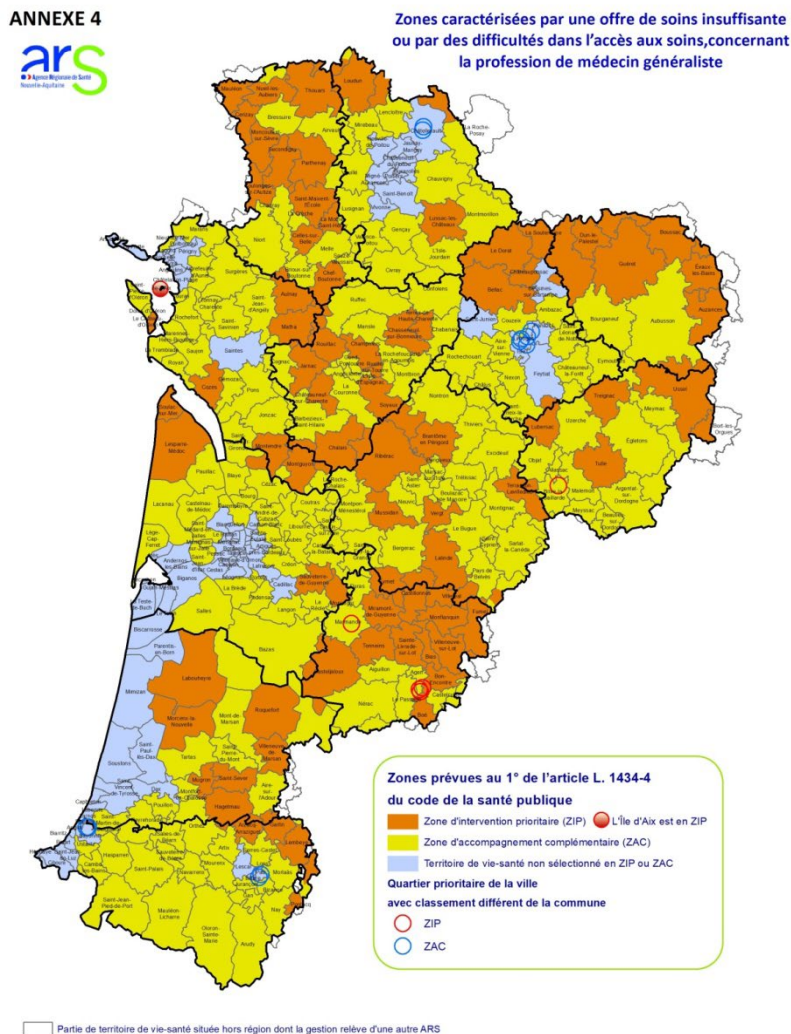
Les déterminants à l'installation des médecins ne se résument pas uniquement à des aides financières, mais sont liés également au cadre de vie, aux conditions d'exercice, au travail en réseau

avec d'autres professionnels de santé, à l'équilibre vie privée / vie professionnelle (cf Enquête sur les déterminants à l'installation – Conseil national de l'ordre des médecins – 2019).

Toutefois, les aides à l'installation peuvent conforter des projets d'installation et renforcer l'attractivité des territoires fragiles.

Le zonage participe des différentes actions qui visent à renforcer la présence médicale dans les zones sous-denses : le développement de la télésanté, l'exercice coordonné (Maisons de santé pluridisciplinaire, Communautés professionnelles territoriales de santé) ou les consultations avancées .

| Carte zonage médecine libérale 2022 en Nouvelle-Aquitaine



Sources : application de l'Arrêté national du 1er octobre 2021 relatif à la méthodologie applicable à la profession de médecin pour la détermination des zones prévues au 1° de l'article L.1434-4 du code de la santé publique
Découpages : communes au 01/01/2022 - Territoires de vie-santé définis en 2018
Réalisation : ARS Nouvelle-Aquitaine - DDPSP - Pôle études et statistiques - 28/03/2022

| Zoom sur la nouvelle cartographie « zonage médecine libérale » dans les Deux-Sèvres

La majorité des membres consultés dans le cadre du comité local de révision du zonage ont donné un avis favorable pour la proposition de zonage médecins dans les Deux-Sèvres.

Au-delà du classement des territoires en ZIP ou ZAC, lors de ces échanges, l'ensemble des acteurs de santé se sont accordés sur l'importance de deux points fondamentaux pour consolider l'attractivité du territoire et l'installation réussie et pérenne des médecins et professionnels de santé.

Les deux priorités étaient la solidité du projet de santé et l'attention portée à l'accueil des futurs médecins et de leur famille pour lesquels les collectivités territoriales ont également un rôle essentiel.

Le territoire des Deux Sèvres est désormais entièrement englobé par le zonage : 8 territoires vie santé (TVS) sont classés en ZAC (contre 13 avec l'ancien zonage) et 12 TVS en ZIP (contre 7 avec l'ancien zonage). Trois communes qui étaient jusqu'à présent hors zonage sont dorénavant classées en ZAC. Le zonage, associé à toutes les mesures incitatives pour l'installation des médecins, peut constituer un outil fédérant les acteurs et décideurs locaux autour de projets communs.

Dans le département des Deux Sèvres, une forte dynamique d'accompagnement des projets de maisons de santé pluri professionnelles (MSP) existe depuis plusieurs années. **À ce jour, il y a 23 MSP en fonctionnement dans le département même si toutes n'ont pas adhéré à l'accord conventionnel interprofessionnel (ACI). Plus d'un tiers des médecins généralistes exercent au sein de ces structures coordonnées.** Actuellement, quatre MSP avec un projet de santé validé sont en projet (sur le volet immobilier), et cinq nouveaux projets de santé sont actuellement en cours d'élaboration.

Trois communautés professionnelles territoriales de santé (CPTS) ont validé leur projet de santé et ont adhéré à l'ACI : les CPTS du thouarsais, du bocage bressuirais ainsi celle du niortais. Deux projets de CPTS sont en cours d'élaboration : la CPTS de Gâtine et la CPTS du Sud Deux Sèvres ; ce qui permettra de couvrir la presque totalité du territoire par un maillage CPTS.

| Carte zonage médecine libérale 2022 dans les Deux-Sèvres

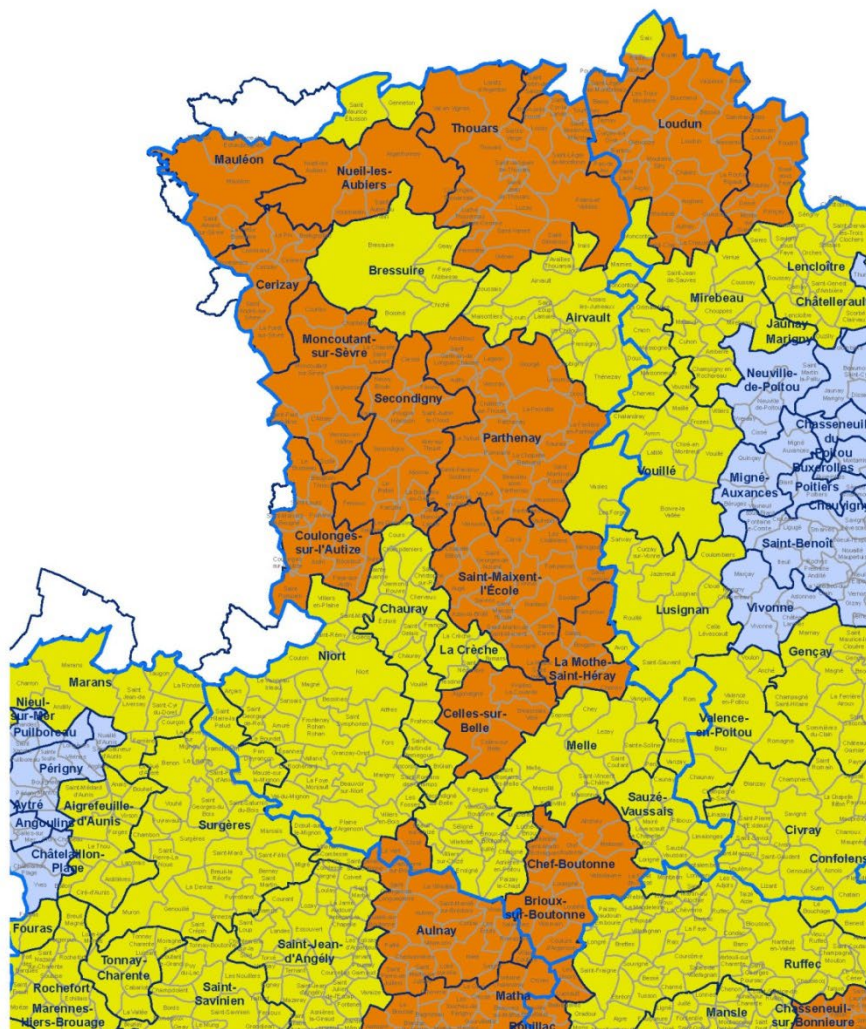


Zones caractérisées par une offre de soins insuffisante ou par des difficultés dans l'accès aux soins, concernant la profession de médecin généraliste

Zonage Art.1 L.1434-4 du

ZIP ZAC Hors zonage

DEUX-SEVRES



Partie de territoire de vie-santé située hors région dont la gestion relève d'une autre ARS

QPV classé de façon isolée

ZIP ZAC

Sources : application de l'Arrêté DGARS mars 2022
Découpages : communes au 01/01/2022 - Territoires de vie-santé définis en 2018
Réalisation : ARS Nouvelle-Aquitaine - DDPSP - Pôle études et statistiques - 29/03/2022

Contact presse
ARS Nouvelle-Aquitaine
06 65 24 84 60
ars-na-communication@ars.sante.fr