

PRÉSENTATION PRIAC 2025-2029

**PROGRAMME INTERDÉPARTEMENTAL D'ACCOMPAGNEMENT DES HANDICAPS
ET DE LA PERTE D'AUTONOMIE DE LA RÉGION NOUVELLE-AQUITAINE**

**WEBINAIRE À DESTINATION DES CONSEILS DÉPARTEMENTAUX DE LA
CITOYENNETÉ ET DE L'AUTONOMIE (CDCA)**

Le 8 janvier 2026

PRÉSENTATION PRIAC 2025-2029

Sommaire

Introduction

Enjeux et objectifs

Modalités de consultation et publication

1. Etat des lieux de l'offre médico-sociale installée

- Les personnes en situation de handicap
- Les personnes âgées en perte d'autonomie
- L'offre de service à domicile et d'aide aux aidants pour les personnes en situation de handicap et des personnes âgées

2. Programmation des installations de 2025 à 2029

- Les personnes en situation de handicap
- Les personnes âgées en perte d'autonomie
- L'offre de service à domicile et d'aide aux aidants pour les personnes en situation de handicap et des personnes âgées

Le **PRIAC** décline financièrement, sous forme pluriannuelle, l'offre des ESMS qui accueillent des personnes âgées et des personnes en situation de handicap.

Il détermine :

- ⇒ Les priorités de financement des créations, extensions et transformations de places en ESMS PA et PH
- ⇒ Les opérations et leur financement pour les 5 années à venir

Il est actualisé tous les ans pour :

- ⇒ Intégrer les nouvelles mesures en fonction des enveloppes notifiés
- ⇒ Décaler les projets retardés

Il fait l'objet d'un arrêté du Directeur Général de l'Agence Régionale de santé qui établit le PRIAC pour 5 ans.

3 principaux objectifs guident l'actualisation annuelle de ce programme, en cohérence avec le **SRS 2023-2028** :

- 1- Harmoniser les taux d'équipement entre les départements de la région**, tout en s'efforçant de réaliser une programmation réaliste et opérationnelle ;
- 2- Diversifier l'offre d'équipements et services pour offrir un panel de prestations** permettant le libre choix des personnes âgées en perte d'autonomie et des personnes en situation de handicap ;
- 3- Favoriser l'accompagnement de la vie à domicile et l'inclusion dans la société.**

Cette nouvelle programmation intègre les différentes notifications CNSA reçues pour chacun des secteurs tant dans le cadre des campagnes budgétaires que des orientations fixées par les différents plans nationaux ainsi que dans le cadre de la Conférence Nationale du Handicap (CNH – plan « 50 000 solutions »).

Le montant total de **programmation 2025-2029** est de **202 458 290 €** :

⇒ **Pour les personnes en situation de handicap : 125 892 914 €**

⇒ Dont **58,6 M€** pour les adultes en situation de handicap

⇒ Dont **64,5 M€** pour les enfants en situation de handicap

⇒ **Pour les personnes âgées : 76 585 376 €**

Le PRIAC est un outil de rendu compte de la mise en œuvre des engagements et de la programmation. Il porte à la connaissance les résultats de la déclinaison des plans gouvernementaux. Il est aussi un outil du déploiement régional des politiques plus ciblées.

Calendrier de publication du PRIAC Nouvelle-Aquitaine :

8 décembre 2025 : Publication de l'avis de consultation et mise à disposition du projet de PRIAC pour une période de 3 mois et sollicitation de l'avis de la CSPAMS de la CRSA (Article D 1432-40 CSP), et des CDCA;

16 décembre 2025 : Présentation à la Commission spécialisée pour la prise en charge des accompagnements médico-sociaux (CSPAMS) de la CRSA ;

8 janvier 2026 : webinaire de présentation à l'attention des 12 CDCA ;

8 mars 2026 : synthèse des retours par voie écrite comportant les avis avec information sur le document définitif ;

avril 2026 : Publication au RAA de l'arrêté relatif au PRIAC 2025-2029

1. Etat des lieux de l'offre médico-sociale installée

PRÉSENTATION PRIAC 2025-2029

Sommaire

Introduction

Enjeux et objectifs

Modalités de consultation et publication

1. Etat des lieux de l'offre médico-sociale installée

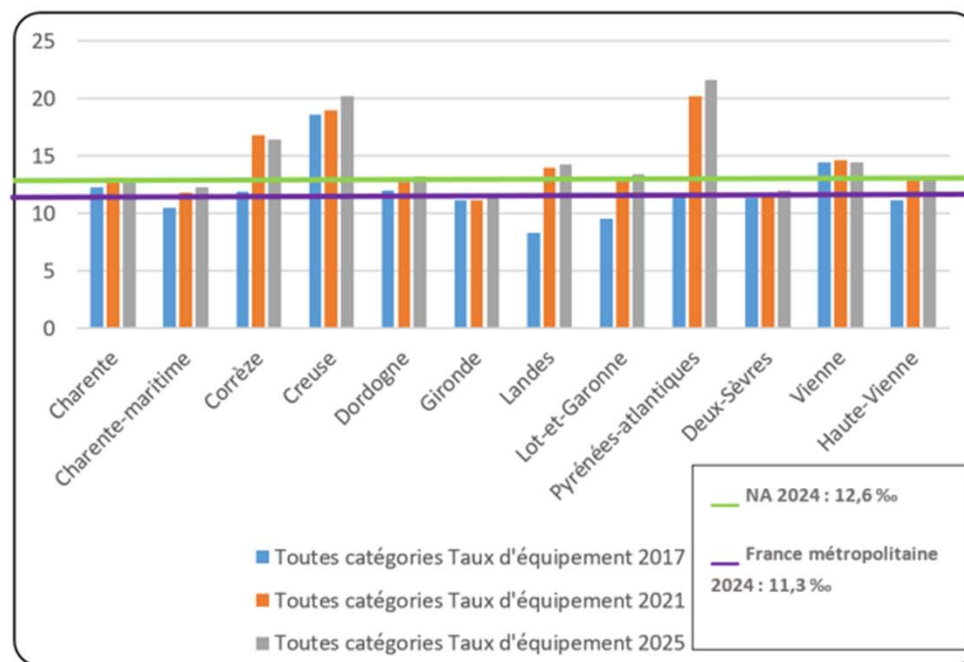
- **Les personnes en situation de handicap**
- Les personnes âgées en perte d'autonomie
- L'offre de service à domicile et d'aide aux aidants pour les personnes en situation de handicap et des personnes âgées

2. Programmation des installations de 2025 à 2029

- Les personnes en situation de handicap
- Les personnes âgées en perte d'autonomie
- L'offre de service à domicile et d'aide aux aidants pour les personnes en situation de handicap et des personnes âgées

1- Enfance et handicap : une spécialisation de l'offre

Taux d'équipement en places toutes catégories d'ESMS - 2017,2021,2025

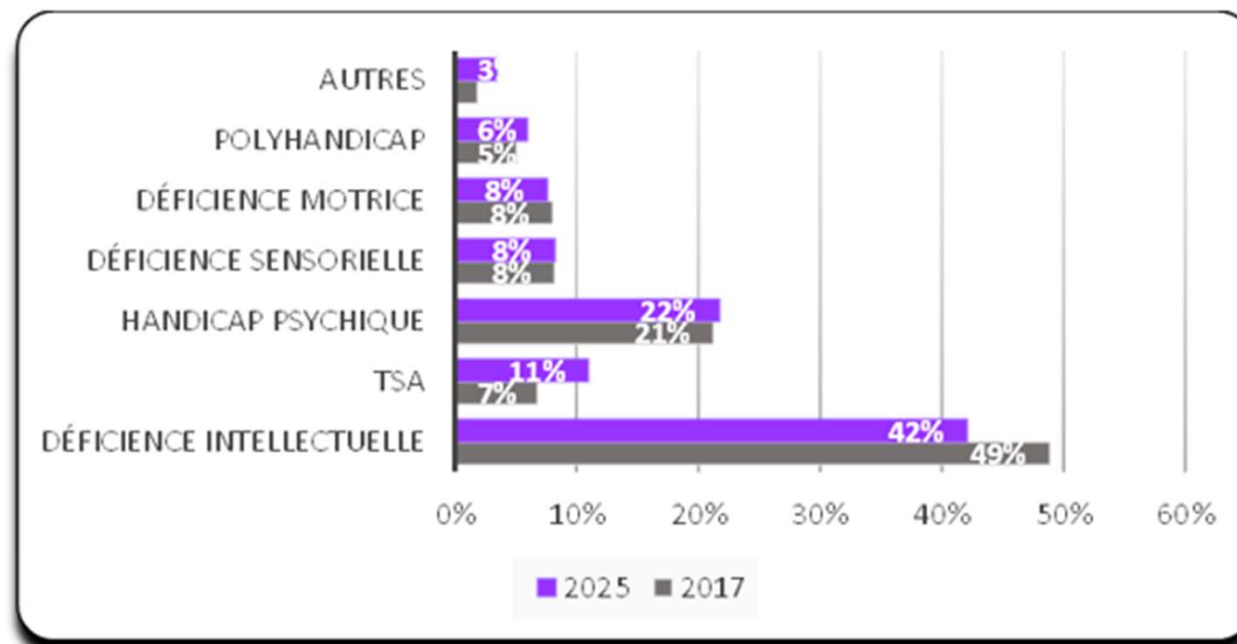


La Creuse, la Corrèze, Les Pyrénées-Atlantiques présentent un taux d'équipement en ESMS pour enfant nettement supérieur à la moyenne régionale.

Source : FINESS 2025, réalisation ARS Nouvelle-Aquitaine, pôle Etudes, statistiques

1- Enfance et handicap : une spécialisation de l'offre

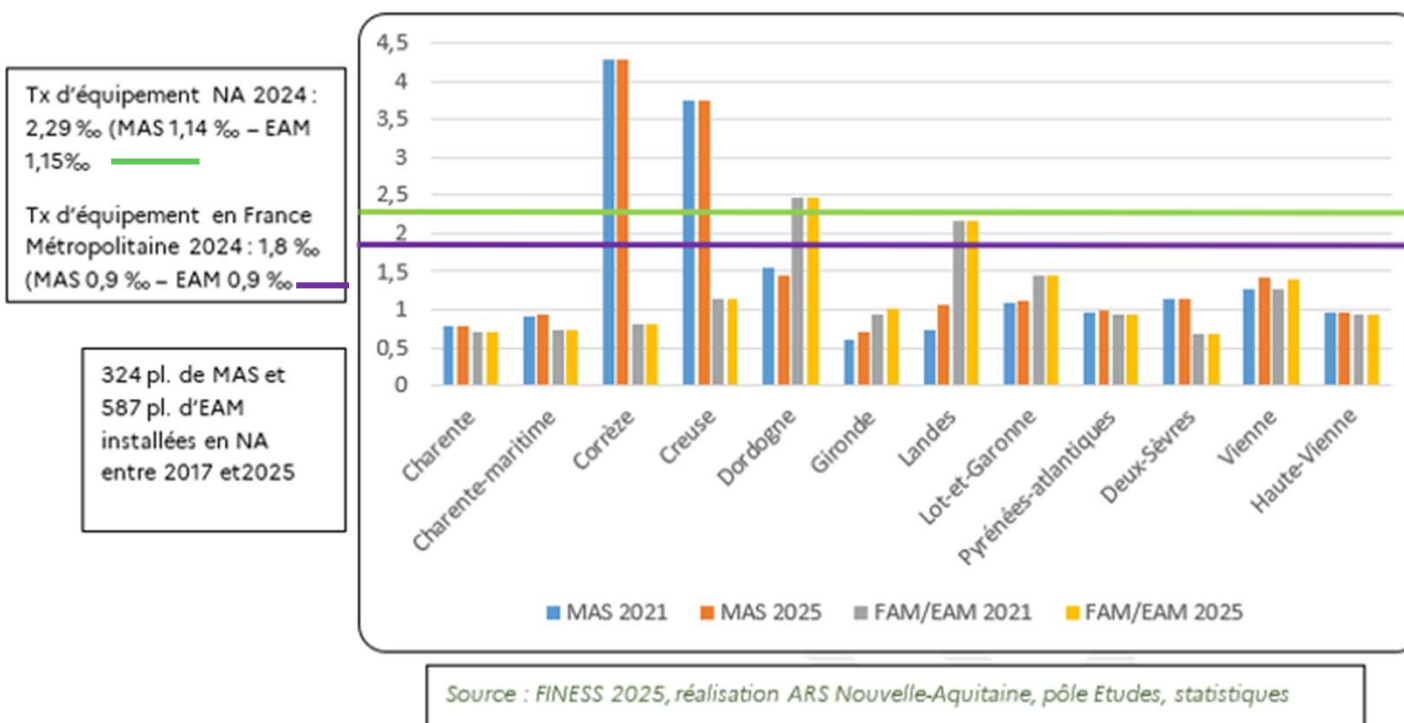
Répartition des places d'ESMS enfants autorisées par catégorie de public, 2017 et 2025



Source : FINESS 2025, réalisation ARS Nouvelle-Aquitaine, pôle Etudes, statistiques

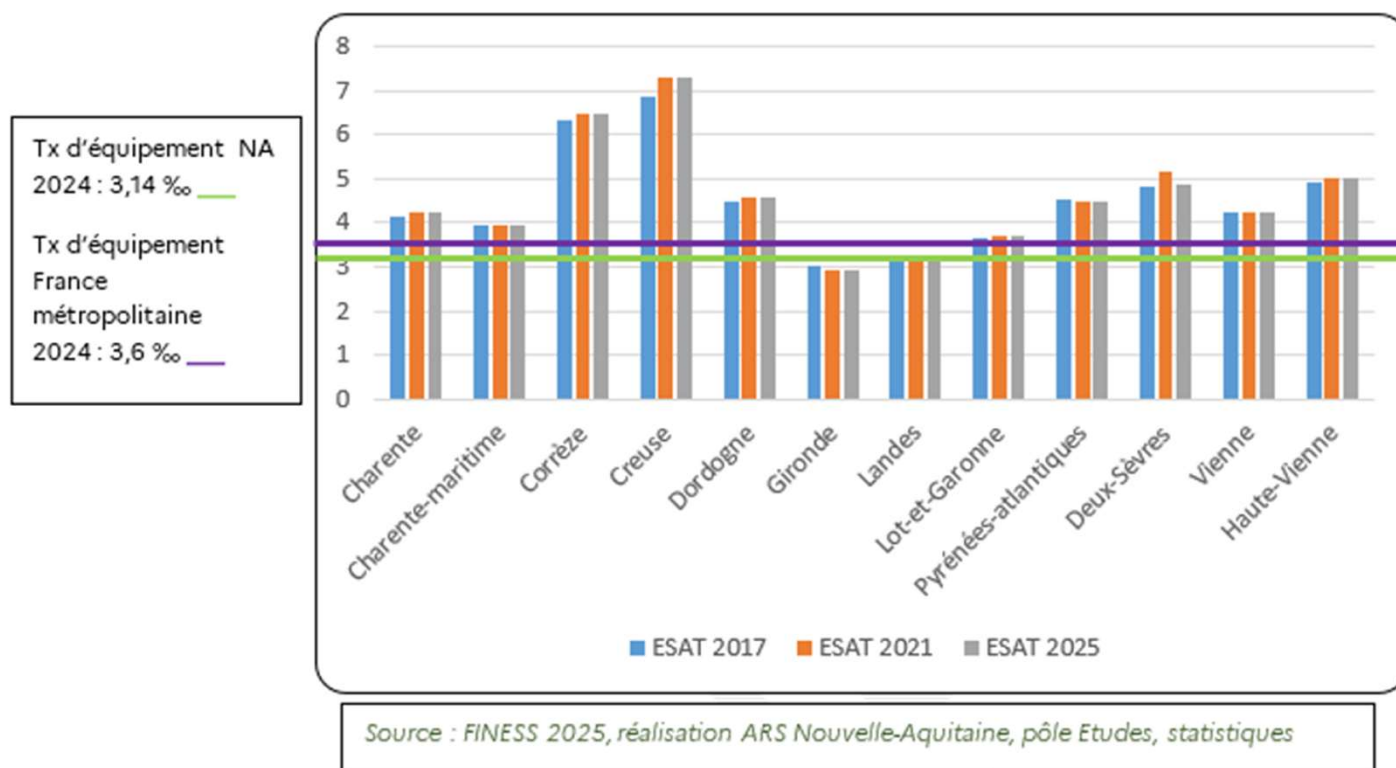
1- Adultes en situation de handicap : vers une diversification des parcours et une équité de l'offre

Taux d'équipement en places d'établissements médicalisés (MAS, EAM, FAM) 2017,2021,2025



2- Adultes en situation de handicap : vers une diversification des parcours et une équité de l'offre

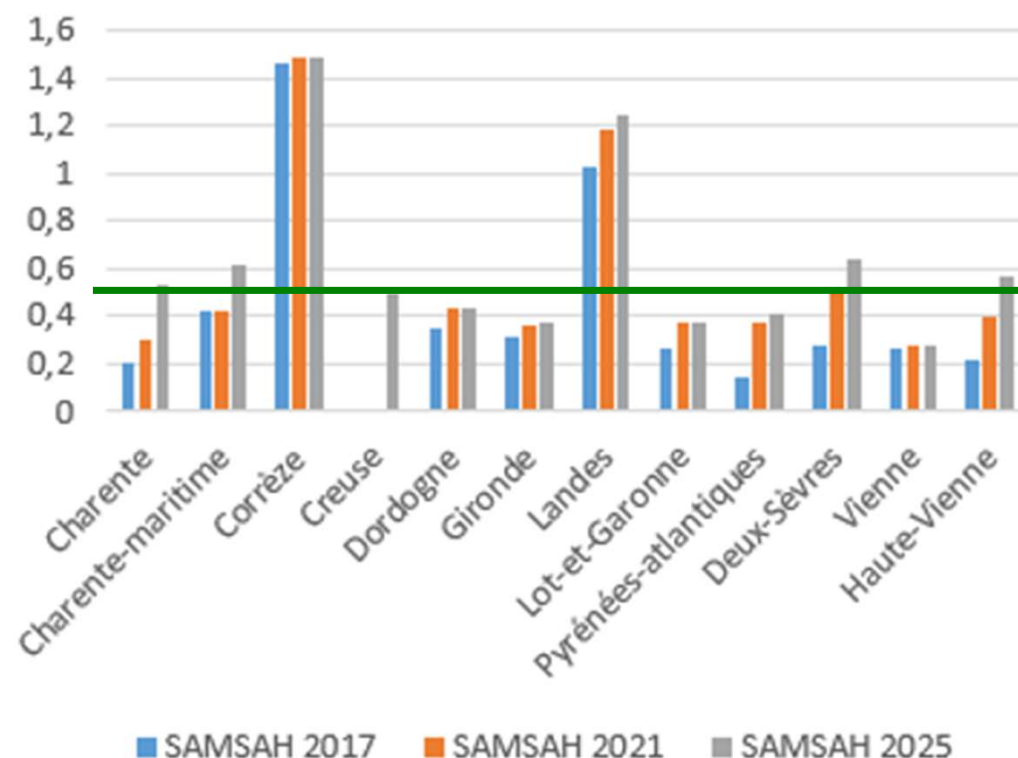
Taux d'équipement en places d'ESAT (2017,2021,2025)



2- Adultes en situation de handicap : vers une diversification des parcours et une équité de l'offre

Taux d'équipement en places de SAMSAH (2017,2021,2025)

Le taux d'équipement NA en SAMSAH est de 0,54 %



PRÉSENTATION PRIAC 2025-2029

Sommaire

Introduction

Enjeux et objectifs

Modalités de consultation et publication

1. Etat des lieux de l'offre médico-sociale installée

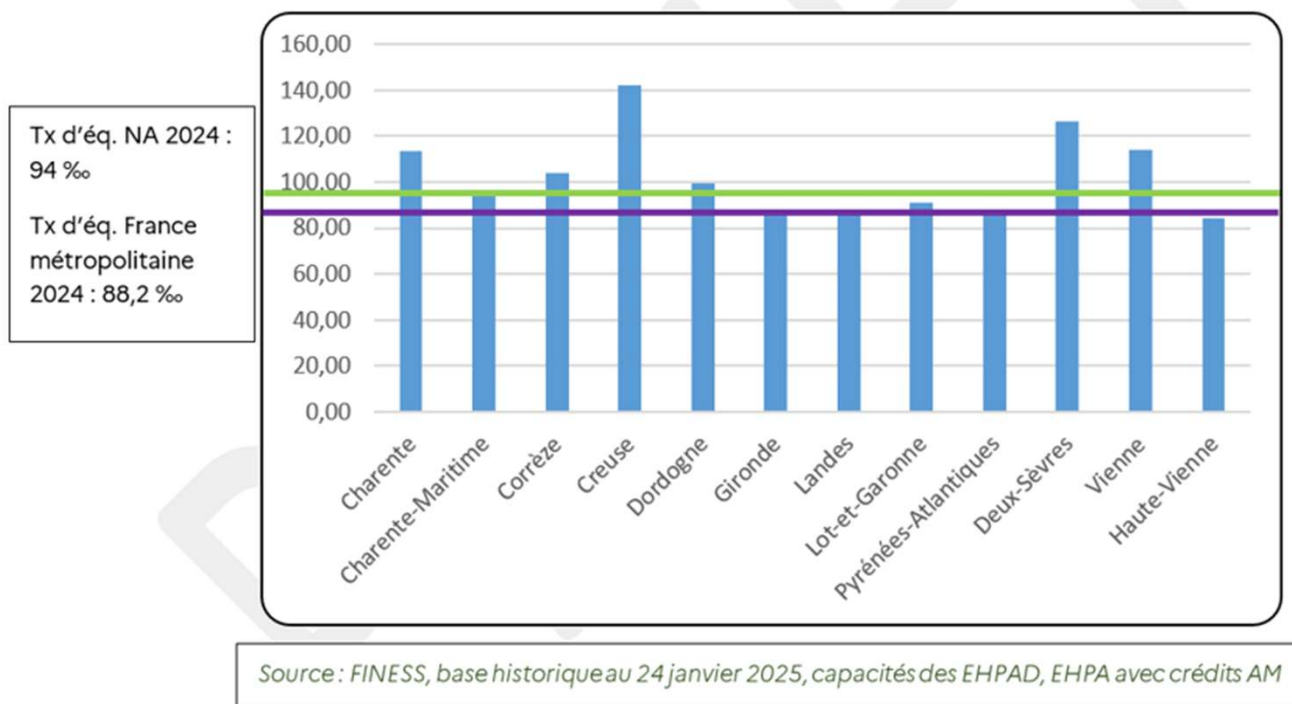
- Les personnes en situation de handicap
- **Les personnes âgées en perte d'autonomie**
- L'offre de service à domicile et d'aide aux aidants pour les personnes en situation de handicap et des personnes âgées

2. Programmation des installations de 2025 à 2029

- Les personnes en situation de handicap
- Les personnes âgées en perte d'autonomie
- L'offre de service à domicile et d'aide aux aidants pour les personnes en situation de handicap et des personnes âgées

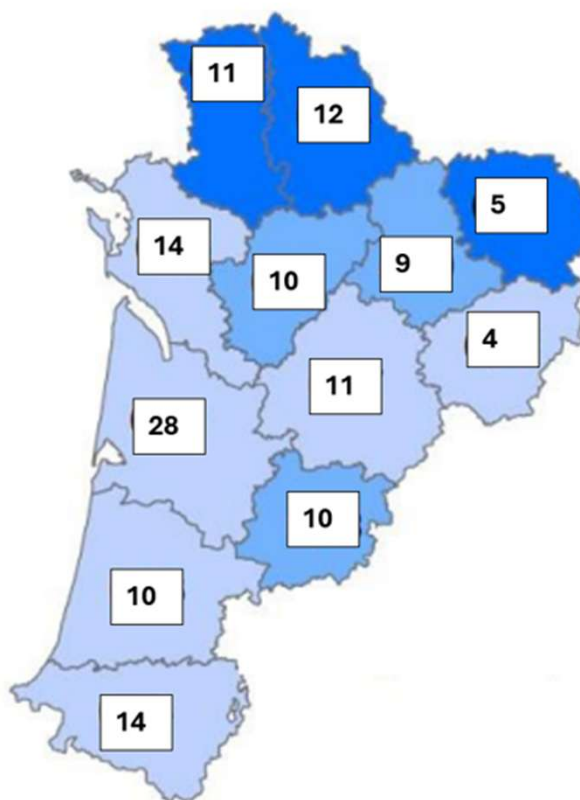
3- Les personnes âgées en perte d'autonomie

Taux d'équipement en lits d'hébergement permanent installés d'EHPAD (2025)



3- Les personnes âgées en perte d'autonomie

Nombre de places d'HT-SH (138) par département en NA au 01/06/2025



Sur l'année 2024, le taux d'occupation des places d'HT-SH de Nouvelle Aquitaine a été de 58 %¹.

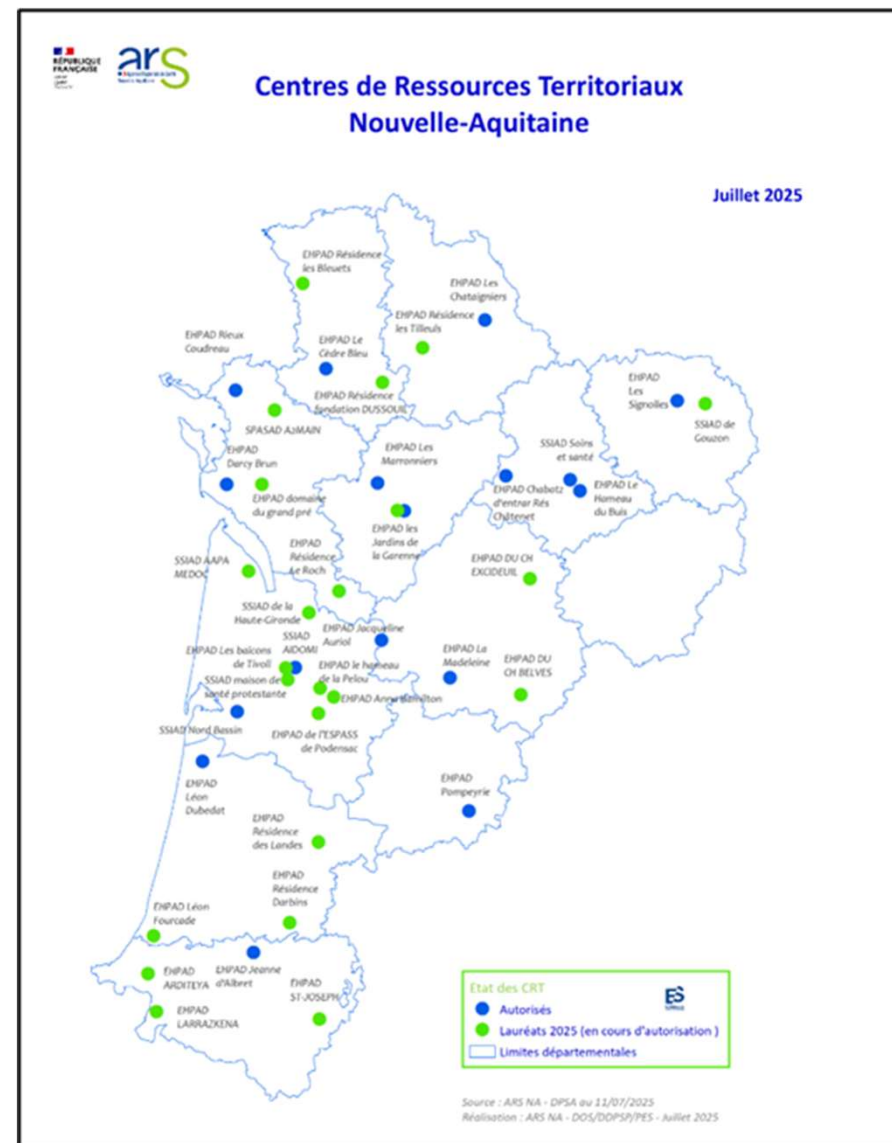
3- Les personnes âgées en perte d'autonomie

Les **CRT** ont pour mission de développer une offre nouvelle d'accompagnement à domicile à travers deux volets :

Volet 1 : favoriser l'accès aux soins et à la prévention

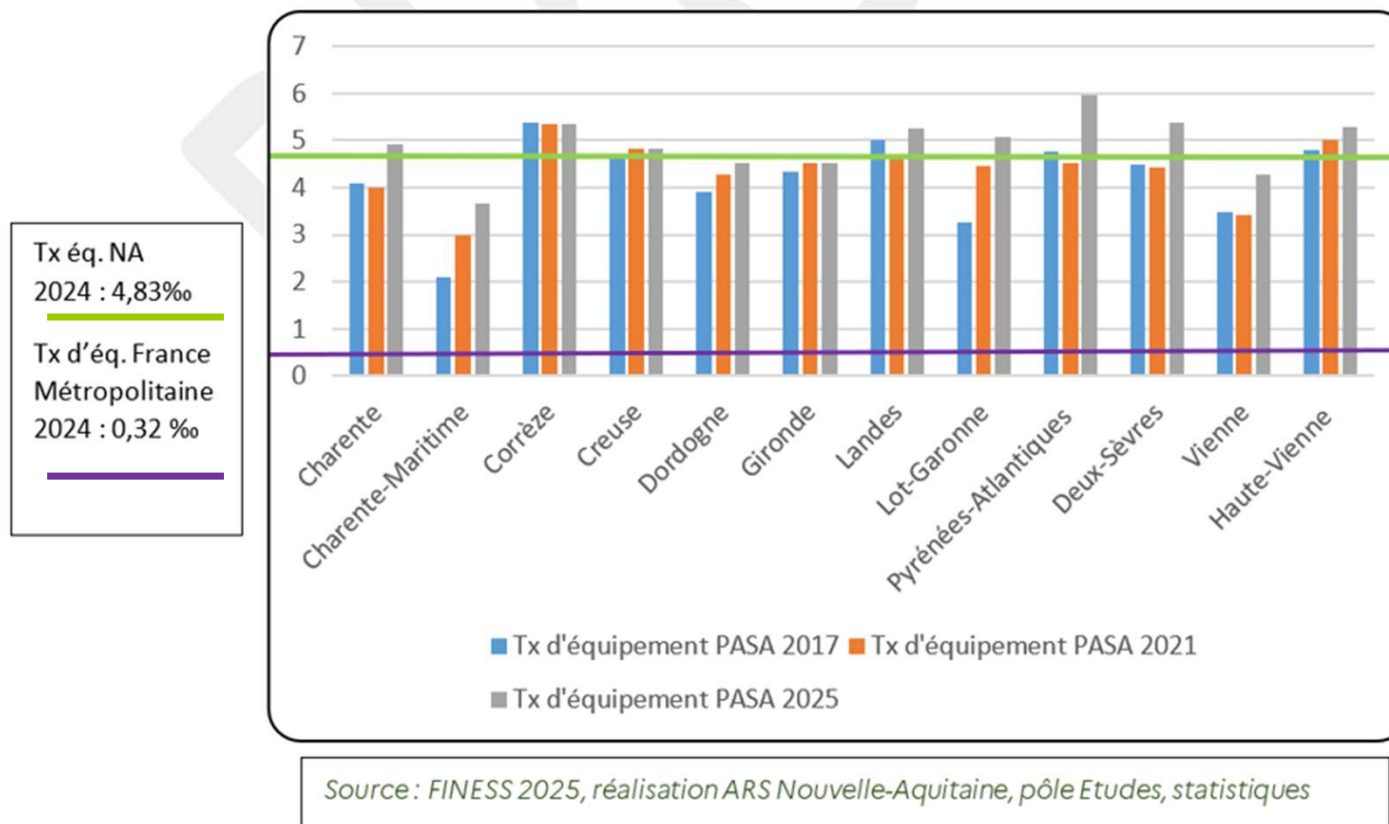
Volet 2 : proposer une offre de services renforcée et graduée, dans l'accompagnement de la perte d'autonomie à domicile.

17 CRT opérationnels fin 2024



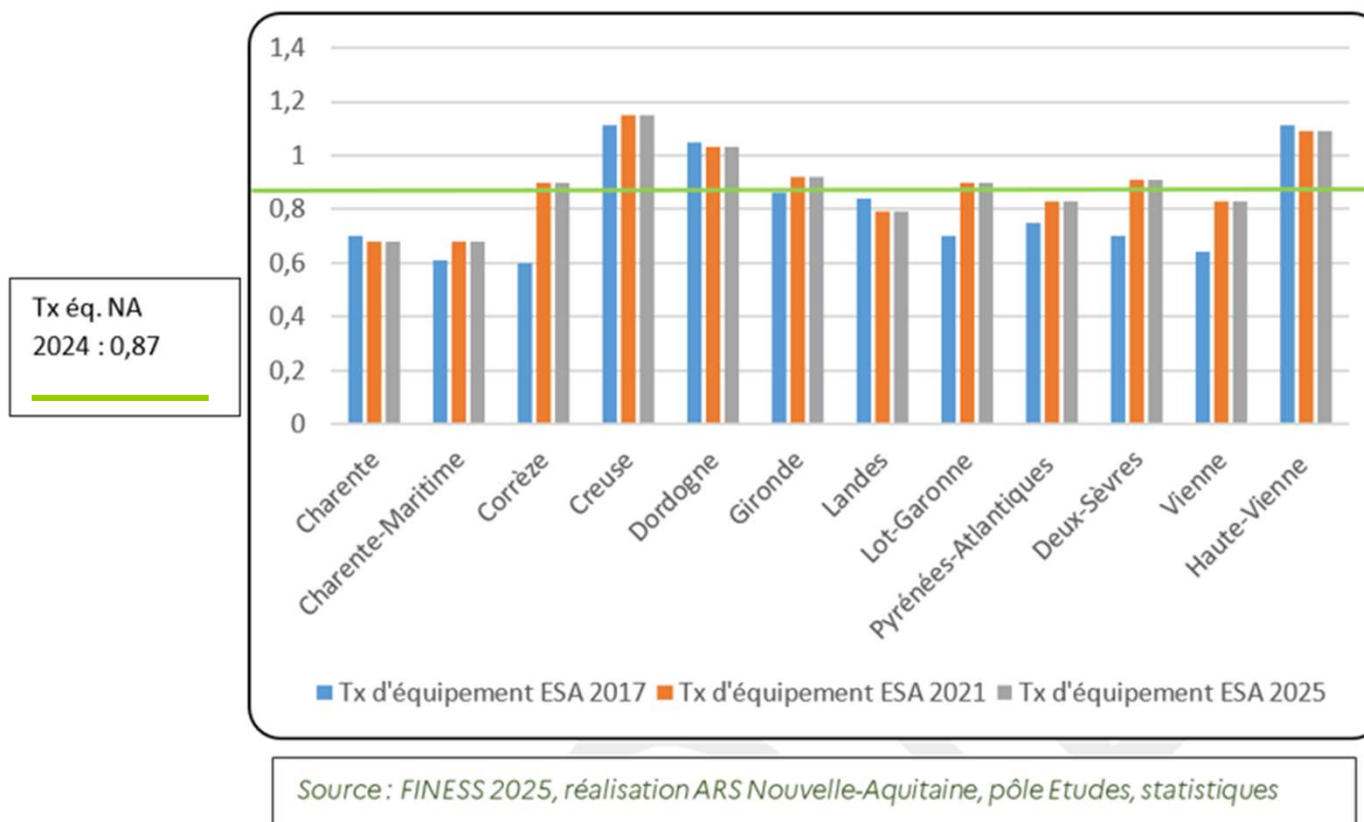
3- Les personnes âgées en perte d'autonomie

Taux d'équipement en PASA en 2017, 2021, 2025



3- Les personnes âgées en perte d'autonomie

Taux d'équipement en ESA en 2017, 2021, 2025



PRÉSENTATION PRIAC 2025-2029

Sommaire

Introduction

Enjeux et objectifs

Modalités de consultation et publication

1. Etat des lieux de l'offre médico-sociale installée

- Les personnes en situation de handicap
- Les personnes âgées en perte d'autonomie
- **L'offre de service à domicile et d'aide aux aidants pour les personnes en situation de handicap et des personnes âgées**

2. Programmation des installations de 2025 à 2029

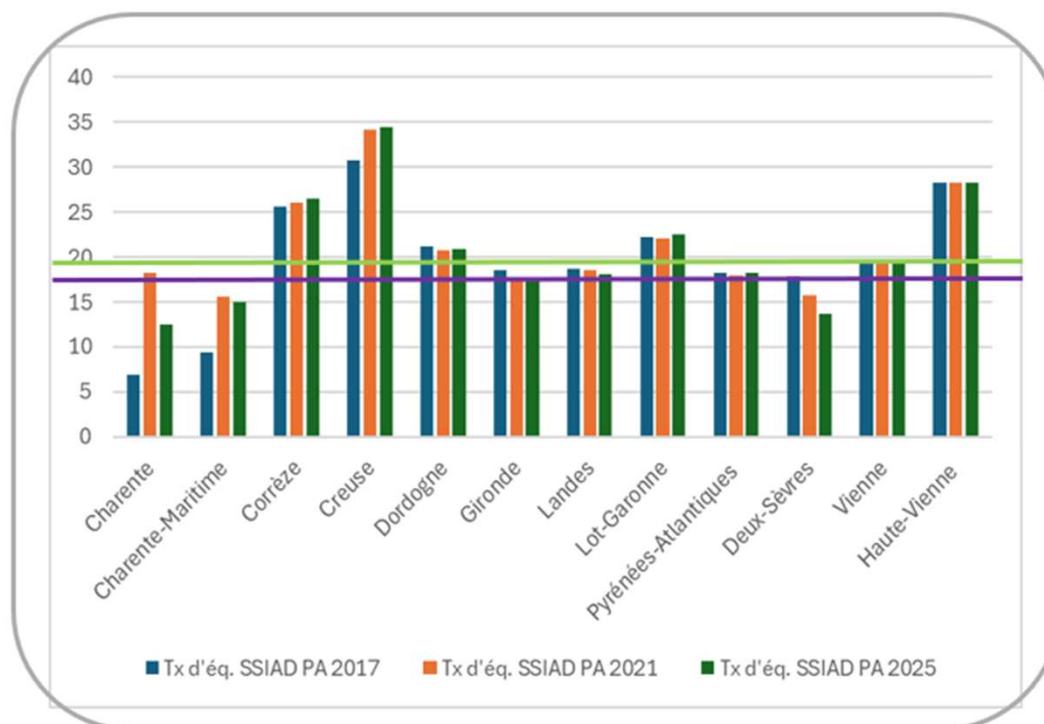
- Les personnes en situation de handicap
- Les personnes âgées en perte d'autonomie
- L'offre de service à domicile et d'aide aux aidants pour les personnes en situation de handicap et des personnes âgées

4- Offre de service à domicile et d'aide aux aidants pour les PSH et les PA

Taux d'équipement en SSIAD PA - 2017, 2021, 2025

Tx éq. NA 2024 : 19,09 ‰

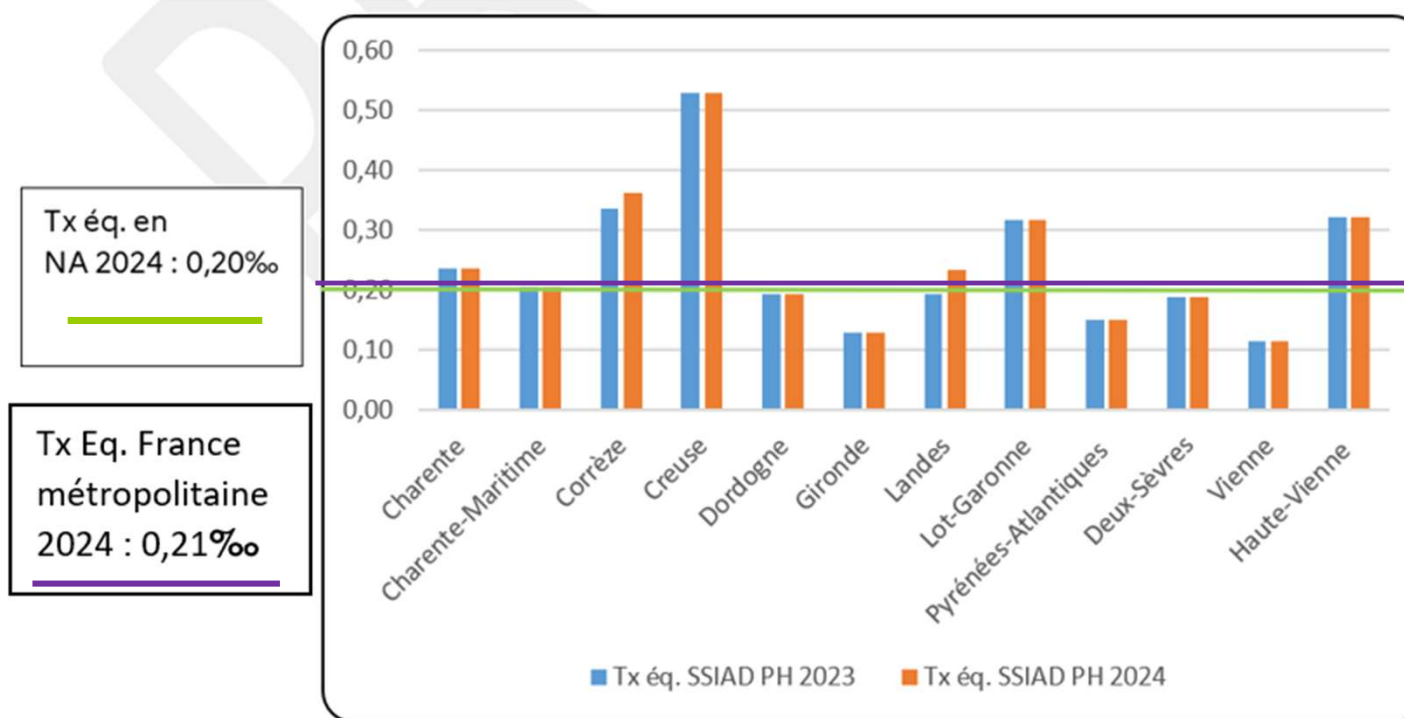
Tx d'éq. France
métropolitaine 2024 :
17,8 ‰



Sources : FINESS, 2025, capacités des SSIAD (catégories 354) pour personnes

4- Offre de service à domicile et d'aide aux aidants pour les PSH et les PA

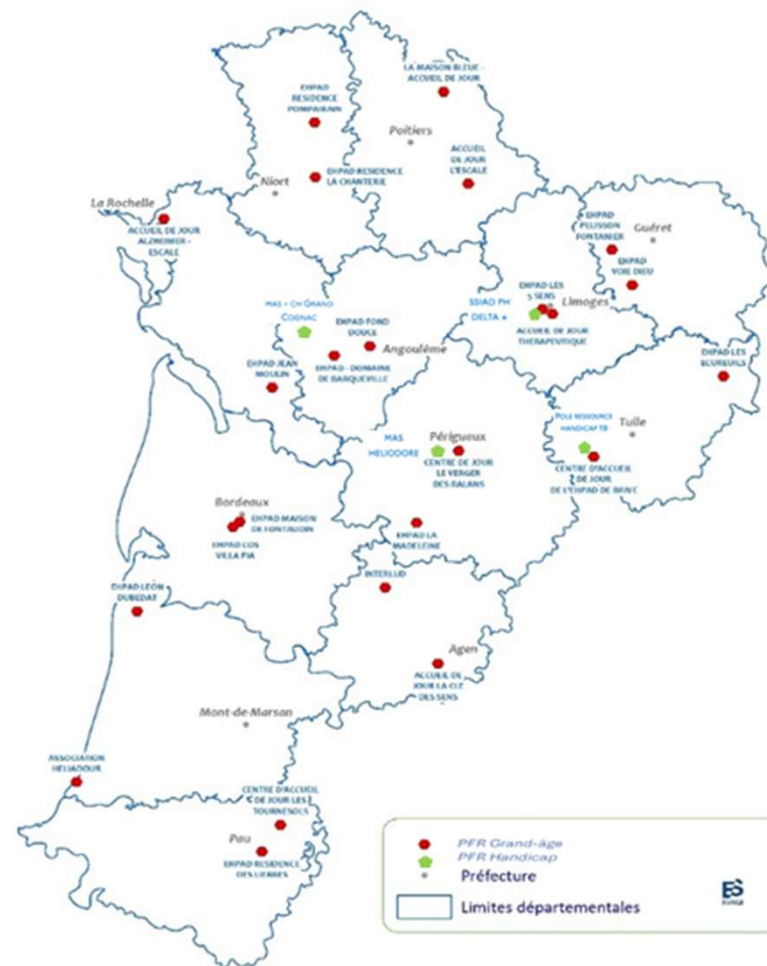
Taux d'équipement en SSIAD PH - 2017, 2021, 2025



Sources : FINESS, 2025, capacités des SSIAD pour personnes handicapées

4- Offre de service à domicile et d'aide aux aidants pour les PSH et les PA

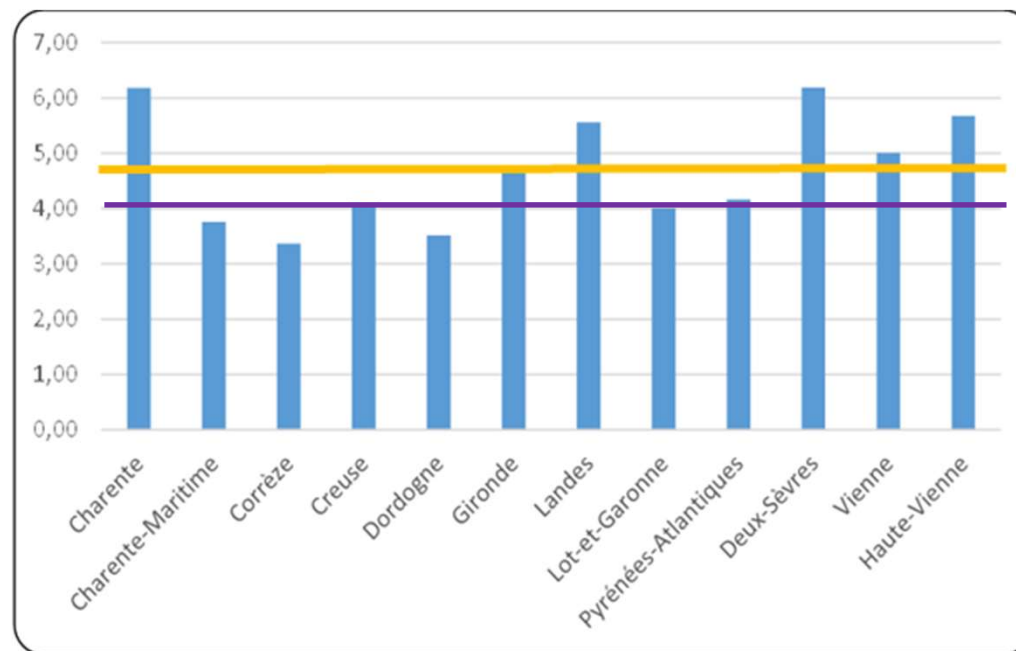
Les Plateformes d'Accompagnement et de Répit des aidants (PFR) en Nouvelle-Aquitaine



4- Offre de service à domicile et d'aide aux aidants pour les PSH et les PA

Taux d'équipement d'AJ et HT (pour les personnes âgées en perte d'autonomie) installés en 2025

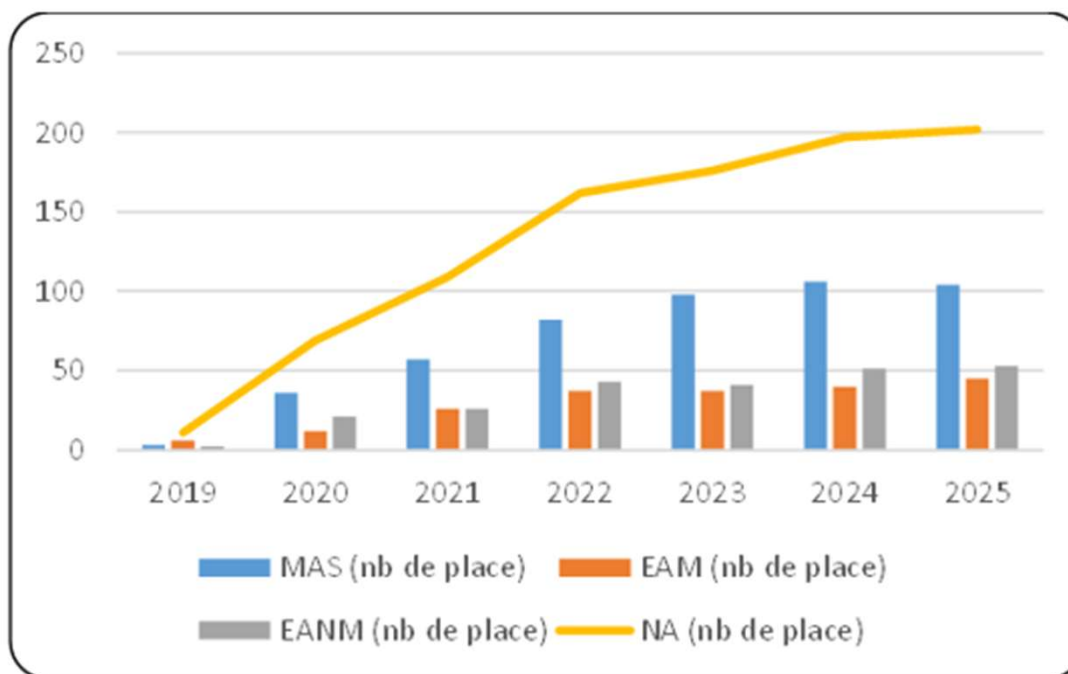
Tx d'eq. NA 2024 : 4,63‰
Tx d'eq. France
métropolitaine 2023 : 4,08‰



Source : FINESS, base historique au 24 janvier 2025, capacités des EHPAD, EHPA avec crédits AM

4- Offre de service à domicile et d'aide aux aidants pour les PSH et les PA

Evolution de la capacité installée (nombre de places) d'HT pour les PSH entre 2019 et 2025



Source : FINESS 2025, réalisation ARS Nouvelle-Aquitaine, pôle Etudes, statistiques

2. Programmation des installations de 2025 à 2029

PRÉSENTATION PRIAC 2025-2029

Sommaire

Introduction

Enjeux et objectifs

Modalités de consultation et publication

1. Etat des lieux de l'offre médico-sociale installée

- Les personnes en situation de handicap
- Les personnes âgées en perte d'autonomie
- L'offre de service à domicile et d'aide aux aidants pour les personnes en situation de handicap et des personnes âgées

2. Programmation des installations de 2025 à 2029

- **Les personnes en situation de handicap**
- Les personnes âgées en perte d'autonomie
- L'offre de service à domicile et d'aide aux aidants pour les personnes en situation de handicap et des personnes âgées

1- Les personnes en situation de handicap

Une programmation basée sur les travaux départementaux 2024/2025 **Plan de création 50 000 nouvelles solutions**

105,8 M€ répartis sur 3 compartiments de **financement non fongibles** :

- **67,89 M€**, dédiés aux solutions pour les enfants (25,5 M€) et les adultes (42,3 M€) (« Crédits socles »)
- **8,82 M€**, service public de repérage précoce de diagnostic et intervention pour les enfants de 0 à 6 ans (CAMSP, PCO et actions d'intervention précoce) ;
- **29,09 M€**, consacrés au financement de l'appui aux établissements scolaires par le secteur médico-social pour le déploiement des pôles d'appui à la scolarité (des élèves à besoins particuliers identifiés), et pilotés par les rectorats.

En complément l'ARS Nouvelle-Aquitaine a engagé 3,8 M€, portant ainsi **l'enveloppe totale disponible à 109,6 M€**.

1- Les personnes en situation de handicap

Répartitions départementales selon les principes nationaux et les priorités régionales

Une part des financements consacrée aux priorités régionales du PRS :

- **20 M€** dédiées aux solutions pour **les jeunes adultes relevant de l'amendement Creton**
- **10M€** dédiées aux solutions pour **les personnes handicapées vieillissantes**
- **3,8M€** dédiées aux solutions pour **les enfants en situation de handicap protégés par l'ASE**

Mesures nationales :

Au titre de la Stratégie Nationale Autisme et TND :

7 UEMA, 8 UEEA, 8 DAR soit **2.8M €**

6 places MAS renforcées TSA en Gironde (1.4M€) et des équipes mobiles ressources TSA situations complexes en Charente-Maritime, en Deux-Sèvres, en Haute et en Gironde soit 600k€

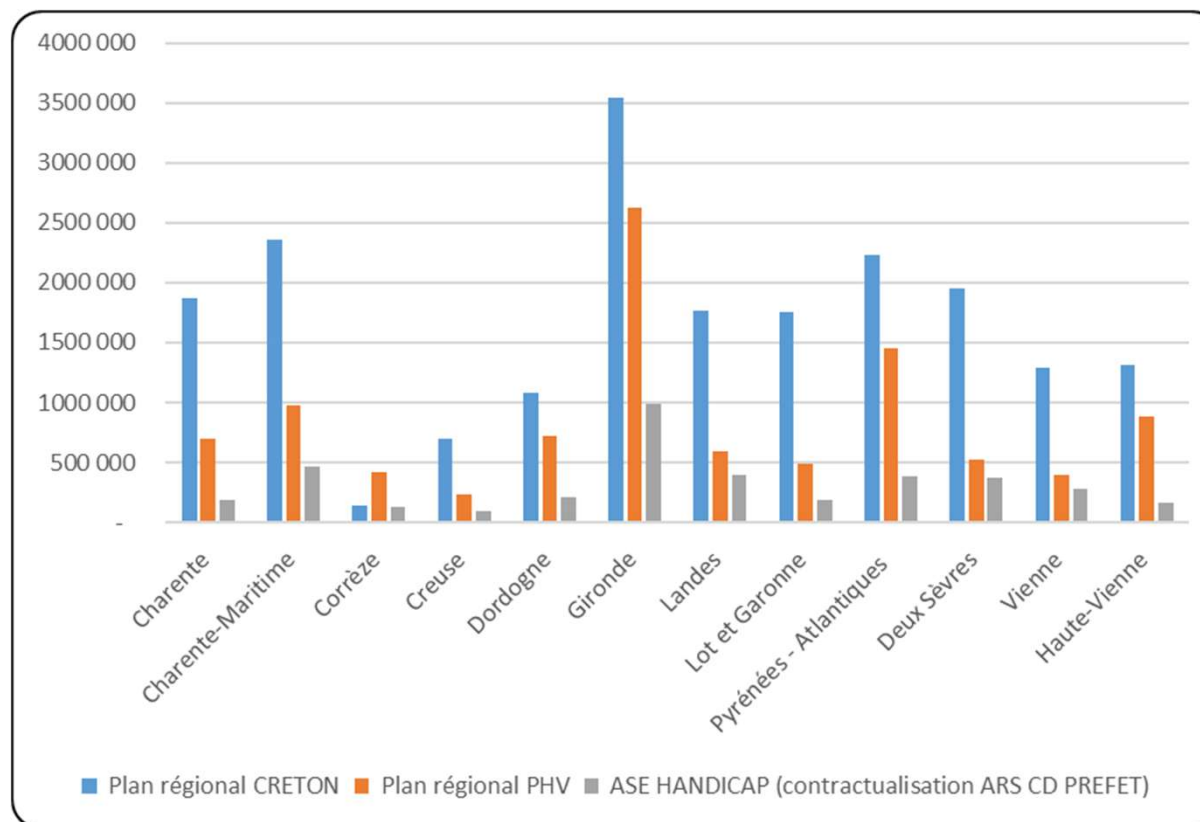
Places de MAS renforcées tout type de handicap en Dordogne, Gironde, Landes, Pyrénées-Atlantiques et Vienne pour 5.2M€.

Au titre de la stratégie « agir pour les aidants » 2023-2027 : 2 050 000 € fléchés sur l'enveloppe socle adultes. L'objectif est la création d'1 PFR handicap par département en complément de l'offre déjà existante.

Le déploiement de places HT/AJ selon les besoins des territoires est à financer sur les crédits socles adultes ou enfants.

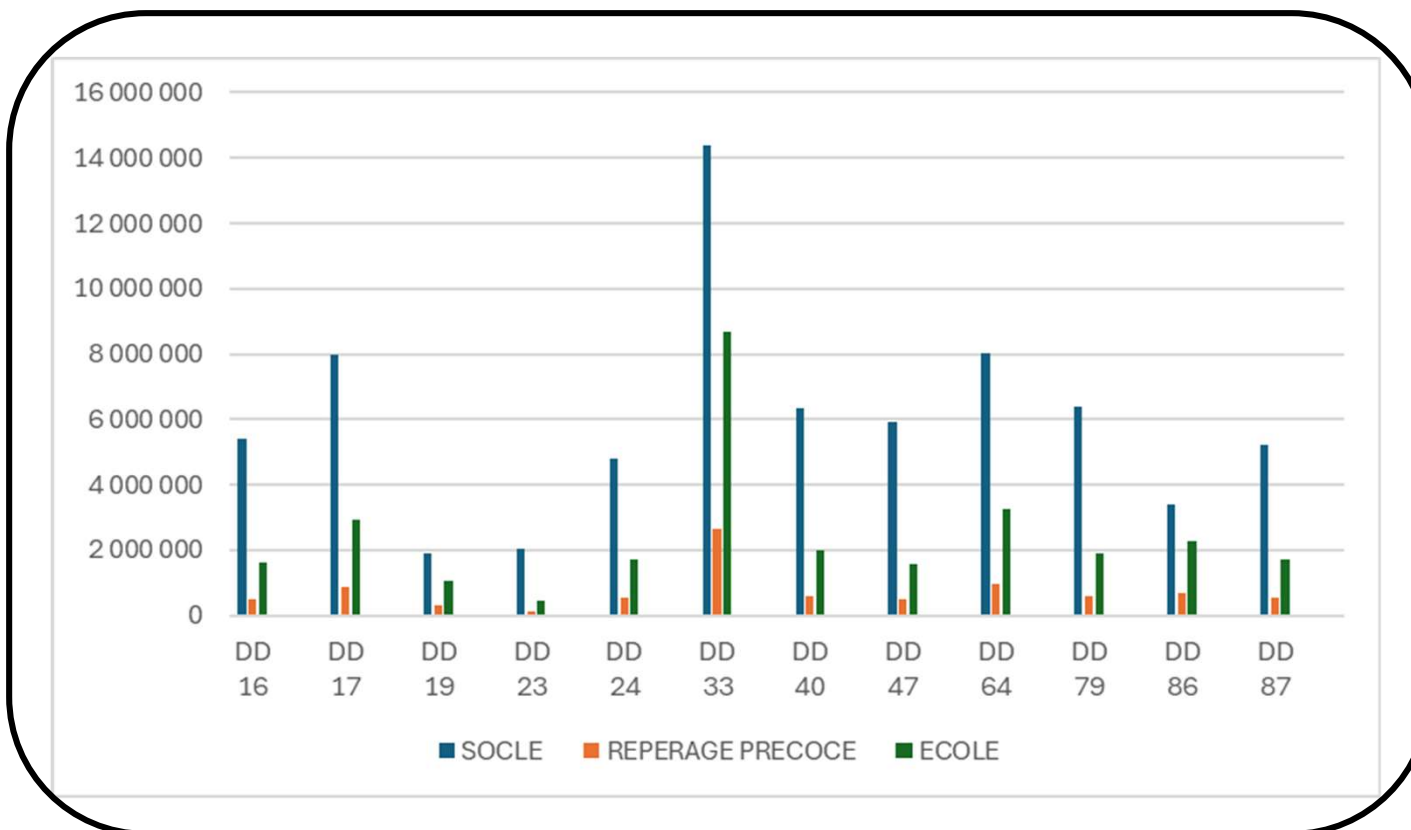
1- Les personnes en situation de handicap

Répartition des enveloppes régionales CRETON – PHV – ASE HANDICAP par département



1- Les personnes en situation de handicap

Répartition des crédits socles, repérage précoce et école par département



1- Les personnes en situation de handicap

Un développement de l'offre devant s'accompagner d'une transformation structurelle

- Une transformation systémique des ESMS organisations plus polyvalentes permettant de mieux répondre aux besoins et choix de vie des personnes
- Une transformation visant une recomposition de l'offre au niveau territorial, plus profonde, modulaire et « servicielle », dans une logique de réponse populationnelle.

les principes :

- Autodétermination ;
- Généralisation du déploiement de la CAA ;
- Fonctionnement en dispositif ;
- Le développement des prestations d'appui – ressource ;
- Logique de responsabilité populationnelle à l'échelle d'un territoire de vie.

PRÉSENTATION PRIAC 2025-2029

Sommaire

Introduction

Enjeux et objectifs

Modalités de consultation et publication

1. Etat des lieux de l'offre médico-sociale installée

- Les personnes en situation de handicap
- Les personnes âgées en perte d'autonomie
- L'offre de service à domicile et d'aide aux aidants pour les personnes en situation de handicap et des personnes âgées

2. Programmation des installations de 2025 à 2029

- Les personnes en situation de handicap
- **Les personnes âgées en perte d'autonomie**
- L'offre de service à domicile et d'aide aux aidants pour les personnes en situation de handicap et des personnes âgées

2- Les personnes âgées en perte d'autonomie

*Dans un contexte de vieillissement accéléré de la population, l'ARS organise son action en se concentrant sur **2 objectifs stratégiques** :*

⇒ **Garantir aux personnes la possibilité de vivre et de vieillir dans l'environnement de leur choix, en accordant autant que possible la priorité au maintien à domicile ;**

Actions : Développement des CRT, Déploiement SAD, Soutien des aidants

⇒ **Renforcer la médicalisation et la spécialisation des ESMS dans la prise en charge des Maladies Neuro-Dégénératives.**

Actions : Renforcer la médicalisation des EHPAD, Sécuriser les retours à domicile après hospitalisation (36 places HTSH), accompagnements de personnes atteintes MND

2- Les personnes âgées en perte d'autonomie

⇒ Garantir aux personnes la possibilité de vivre et de vieillir dans l'environnement de leur choix, en accordant autant que possible la priorité au maintien à domicile ;

Le développement des Centres de Ressources Territoriaux (CRT)

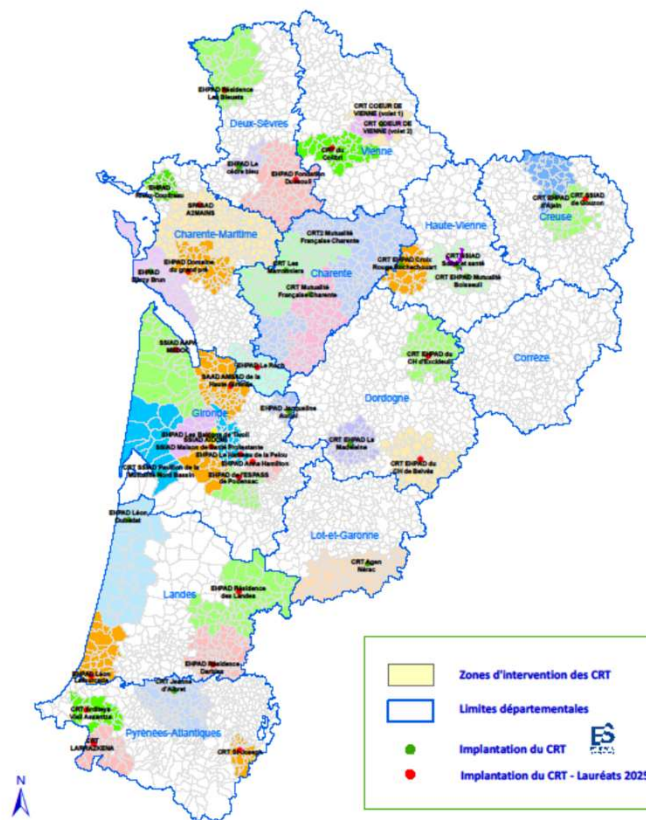
PROGRAMMATION REGIONALE CRT		Programma tion régionale 2022-2028	Nombre de CRT autorisés AAC 2022	Nb de dossiers retenus AAC 2024	Nb de CRT restant à autoriser AAC 2026
Code dép.	ELLE-AQUITAINE	52	17	23	12
16	Charente	3	2	1	
17	Charente-M	6	2	3	1
19	Corrèze	3	0	0	3
23	Creuse	2	1	1	
24	Dordogne	5	1	2	2
33	Gironde	11	3	7	1
40	Landes	4	1	3	
47	Lot-et-Garon	3	1	0	2
64	Pyrénées-At	6	1	3	2
79	Deux-Sèvres	3	1	2	
86	Vienne	3	1	1	1
87	Haute-Vienne	3	3		

2- Les personnes âgées en perte d'autonomie

⇒ Garantir aux personnes la possibilité de vivre et de vieillir dans l'environnement de leur choix, en accordant autant que possible la priorité au maintien à domicile ;

Le développement des Centres de Ressources Territoriaux (CRT)

ars Les zones de couverture des Centres Ressources Territoriaux (CRT) en Nouvelle-Aquitaine



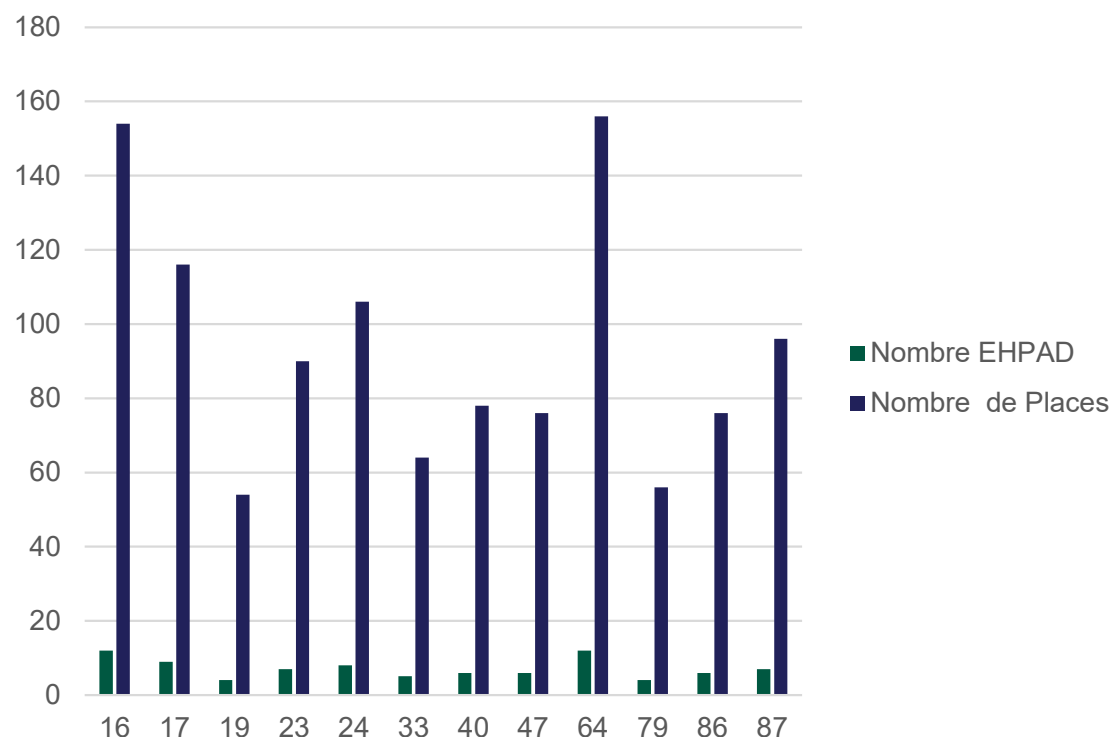
Source : ARS Nouvelle-Aquitaine - DPSA - Département Vieillesse et Processus
Cartographie : Découpage géographique au 01/01/2024
Réalisation : ARS NA - DOS/DPS/Pôle Etudes et Statistiques - Novembre 2025

2- Les personnes âgées en perte d'autonomie

⇒ Renforcer la médicalisation et la spécialisation des ESMS dans la prise en charge des Maladies Neuro-Dégénératives.

L'accompagnement des personnes atteintes de maladies neurodégénératives

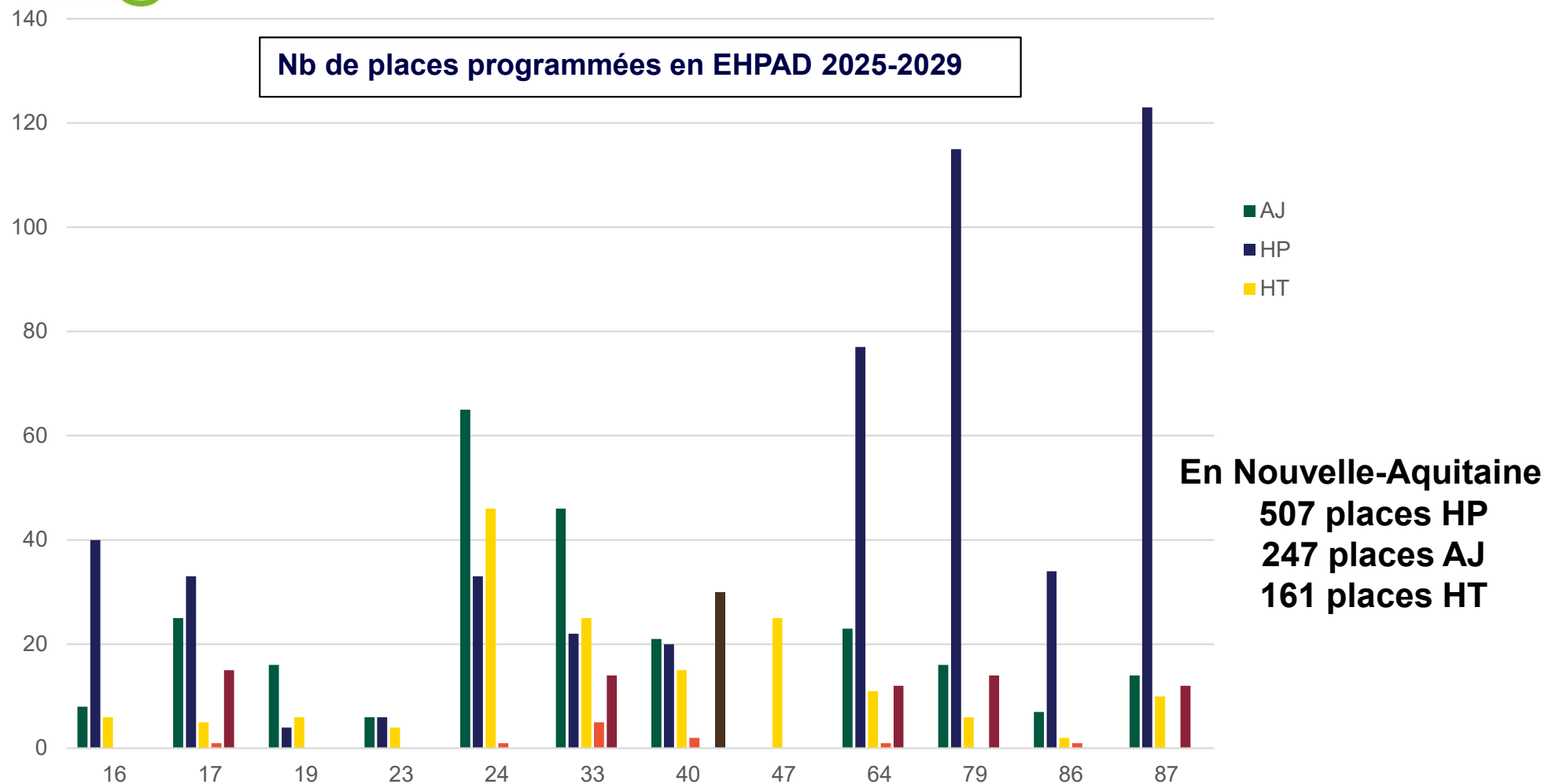
Nombre de places de PASA programmées entre 2025 et 2029



- Généralisation des PASA en EHPAD
- 17 nouveaux psychologues en SAD
- Création de 4 nouvelles ESA

2- Les personnes âgées en perte d'autonomie

Programmation des installations
Période 2025-2029



PRÉSENTATION PRIAC 2025-2029

Sommaire

Introduction

Enjeux et objectifs

Modalités de consultation et publication

1. Etat des lieux de l'offre médico-sociale installée

- Les personnes en situation de handicap
- Les personnes âgées en perte d'autonomie
- L'offre de service à domicile et d'aide aux aidants pour les personnes en situation de handicap et des personnes âgées

2. Programmation des installations de 2025 à 2029

- Les personnes en situation de handicap
- Les personnes âgées en perte d'autonomie
- L'offre de service à domicile et d'aide aux aidants pour les personnes en situation de handicap et des personnes âgées

3- Offre de service à domicile et d'aide aux aidants pour les personnes en situation de handicap et les personnes âgées

Augmentation de l'offre domiciliaire pour l'accompagnement des SAD dans la réforme

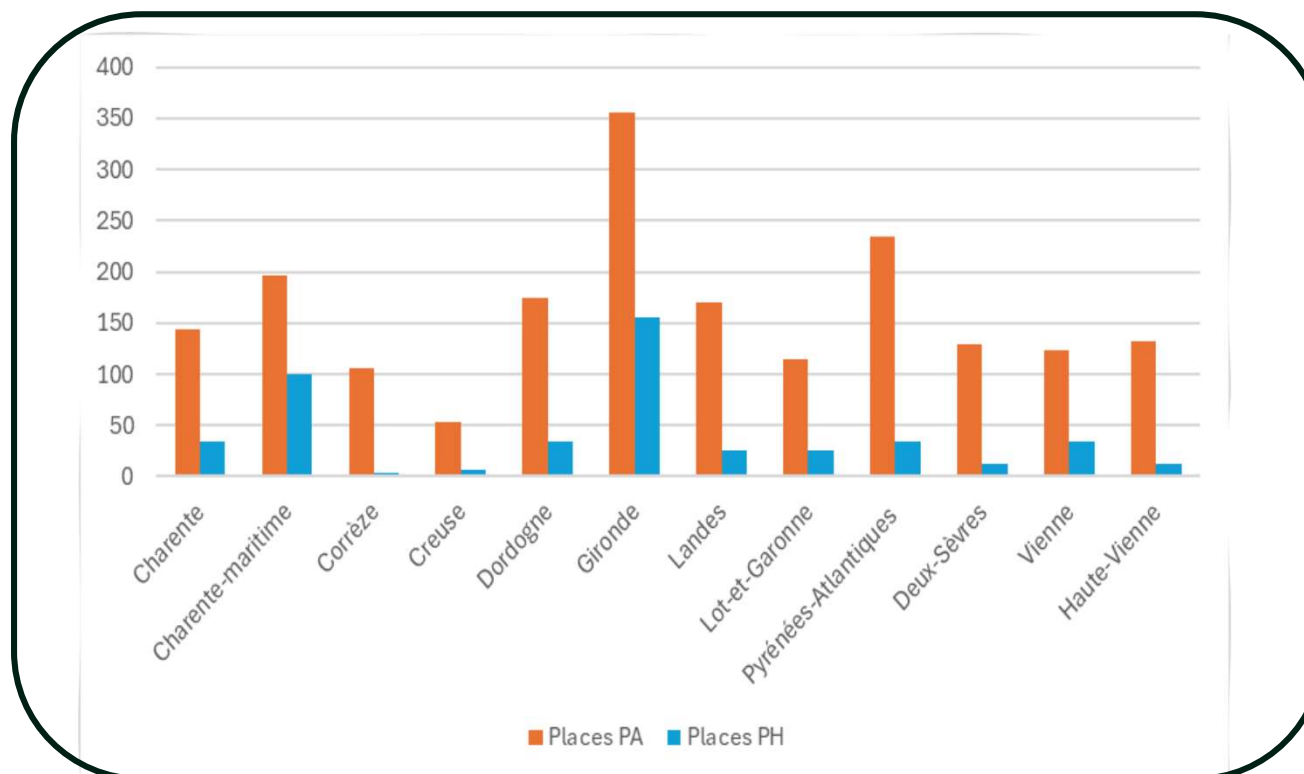
Les axes prioritaires :

- ☐ **Améliorer la couverture** des territoires les moins bien dotés ;
- ☐ Répondre aux besoins spécifiques des **personnes vieillissantes en situation de handicap** ;
- ☐ **Soutenir les services engagés** dans un processus de transformation

3- Offre de service à domicile et d'aide aux aidants pour les personnes en situation de handicap et les personnes âgées

Augmentation de l'offre domiciliaire pour l'accompagnement des SAD dans la réforme

Répartition des places à installer « développement de l'offre SSIAD 2023-2030 » par département



3- Offre de service à domicile et d'aide aux aidants pour les personnes en situation de handicap et les personnes âgées

Plateformes de répit en soutien des aidants du grand-âge et des personnes en situation de handicap

Stratégie « Agir pour les aidants 2023-2027 », mise en place d'une offre de service variée et modulable, pour prévenir l'épuisement des aidants et favoriser la continuité des parcours de vie à domicile

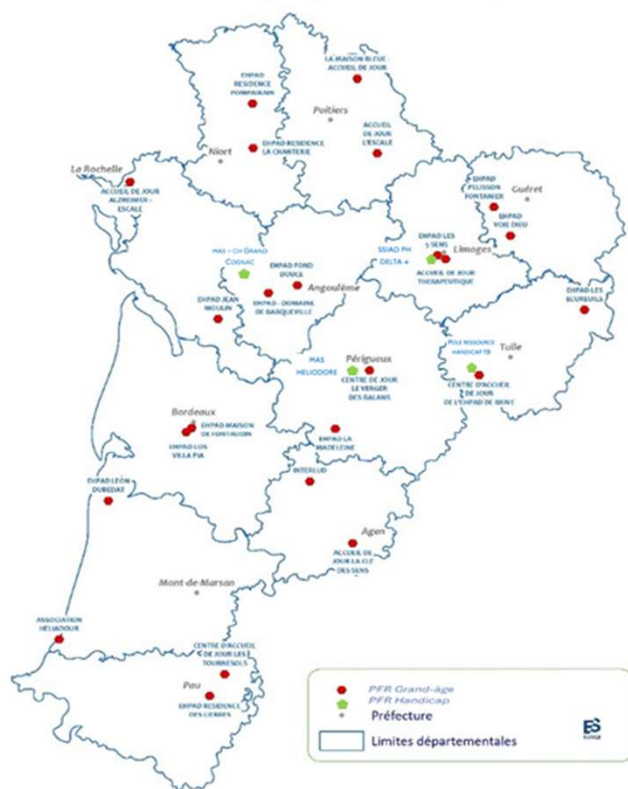
Montant programmé : 2 740 545 €

- ☐ **La création de places d'accueil de jour**, pouvant être itinérantes;
- ☐ **Le financement de relayage à domicile de courte durée** ;
- ☐ **La création de plateformes de répit ou d'antennes**, mission d'information, d'animation de réseau et faciliter le repérage précoce des aidants et réaliser des actions de prévention ciblées.

3- Offre de service à domicile et d'aide aux aidants pour les personnes en situation de handicap et les personnes âgées

Plateformes de répit en soutien des aidants du grand-âge et des personnes en situation de handicap

Les Plateformes d'Accompagnement et de Répit des aidants (PFR) en Nouvelle-Aquitaine



Programmation des PFR personnes âgées et personnes handicapées						
2025	Charente	PFR	Adultes handicap	1	DT - CNH 50 000 Solutions	150 000
	Corrèze	PFR	Adultes handicap	1		100 000
	Pyrénées-Atlantiques	PFR	Adultes handicap	1		400 000
	Deux-Sèvres	PFR	Adultes handicap	1		160 000
2026	Dordogne	PFR	Personnes âgées	1	DT - Stratégie agir pour les aidants	81 000
	Gironde	PFR	Personnes âgées	1		24 902
	Gironde	PFR	Personnes âgées	3		486 000
	Gironde	PFR	Personnes âgées	1		119 710
	Gironde	PFR	Personnes âgées	1		17 190
	Gironde	PFR	Personnes âgées	1		162 000
	Landes	PFR	Personnes âgées	1		81 000
	Landes	PFR	Personnes âgées	1		81 000
	Creuse	PFR	Adultes handicap	1	DT - CNH 50 000 Solutions	100 000
	Dordogne	PFR	Adultes handicap	1		150 000
	Gironde	PFR	Adultes handicap	1		150 000
	Landes	PFR	Adultes handicap	1		150 000
	Vienne	PFR	Adultes handicap	1		167 652
2027	Pyrénées-Atlantiques	PFR	Adultes handicap	1	DT - CNH 50 000 Solutions	160 000

Tableaux de programmation 2025-2029

- ☐ Tableau de synthèse de la programmation par public et par département
- ☐ Tableau de synthèse de la programmation par public pour chaque département
- ☐ Programme prévisionnel des actions selon les thématiques (extraction SEPPIA CNSA)

Tableaux de programmation 2025-2029

I- Tableau de synthèse de la programmation 2025-2030 par public et par département

Public		2025		2026		2027		2028		2029		2030		Total année	
N° dpt		Places	Montant places	Places	Montant places	Places	Montant places	Places	Montant places	Places	Montant places	Places	Montant places	Places	Montant places
Adultes	16	1,00	150 000,00	30,00	1 216 000,00	12,00	390 000,00	7,00	1 031 128,00	6,00	680 000,00	10,00	940 000,00	66,00	4 407 128,00
	17	5,00	77 469,00	35,00	2 124 712,00	15,00	1 070 000,00	30,00	2 790 000,00	33,00	1 147 913,00	0,00	0,00	118,00	7 210 094,00
	19	5,00	477 368,00	5,00	248 448,00	0,00	0,00	0,00	0,00	0,00	0,00	0,00	0,00	10,00	725 816,00
	23	0,00	0,00	18,00	594 919,00	1,00	100 000,00	5,00	465 000,00	0,00	0,00	1,00	254 717,00	25,00	1 414 636,00
	24	3,00	41 343,00	26,00	1 307 608,45	10,00	160 000,00	8,00	272 000,00	157,00	3 736 304,00	0,00	0,00	204,00	5 517 255,45
	33	35,00	995 221,00	92,00	5 268 962,00	59,00	2 062 000,00	47,00	2 150 000,00	20,00	360 000,00	0,00	0,00	253,00	10 836 183,00
	40	22,00	720 000,00	37,00	868 000,00	31,00	1 416 087,00	16,00	637 994,00	16,00	438 000,00	5,00	498 000,00	127,00	4 578 081,00
	47	0,00	0,00	82,00	3 718 402,56	1,00	93 000,00	0,00	0,00	0,00	0,00	0,00	0,00	83,00	3 811 402,56
	64	21,00	353 115,00	31,00	856 000,00	56,00	2 547 944,00	18,00	764 000,00	32,00	1 248 000,00	0,00	0,00	158,00	5 763 059,00
	79	4,00	132 000,00	12,00	708 000,00	29,00	1 853 000,00	13,00	1 316 000,00	5,00	373 807,00	30,00	1 086 806,00	93,00	5 469 613,00
	86	14,00	298 834,00	35,00	1 024 282,00	17,00	1 003 148,00	13,00	184 440,00	10,00	392 180,00	5,00	161 995,00	94,00	3 064 879,00
	87	12,00	337 079,00	29,00	2 642 960,00	9,00	375 000,00	26,00	2 427 015,00	0,00	0,00	0,00	0,00	76,00	5 782 054,00
	Total	122,00	3 582 429,00	432,00	20 578 294,00	240,00	11 070 179,00	183,00	12 037 577,00	279,00	8 376 204,00	51,00	2 941 518,00	1 307,00	58 586 201,00
Adultes / Enfants en situation de handicap	16	0,00	12 250,00	0,00	0,00	0,00	0,00	0,00	0,00	0,00	0,00	0,00	0,00	0,00	12 250,00
	19	2,00	80 000,00	1,00	73 068,00	0,00	0,00	0,00	0,00	0,00	0,00	0,00	0,00	3,00	153 068,00
	24	0,00	0,00	0,00	72 413,00	2,00	800 091,00	0,00	0,00	0,00	0,00	0,00	0,00	2,00	872 504,00
	33	0,00	0,00	1,00	249 216,00	0,00	0,00	0,00	0,00	0,00	0,00	0,00	0,00	1,00	249 216,00
	40	0,00	0,00	0,00	47 286,00	0,00	0,00	0,00	0,00	30,00	960 000,00	0,00	0,00	30,00	1 007 286,00
	79	0,00	0,00	4,00	208 313,35	0,00	0,00	0,00	0,00	0,00	0,00	0,00	0,00	4,00	208 313,35
	86	0,00	0,00	1,00	256 219,00	0,00	0,00	0,00	0,00	0,00	0,00	0,00	0,00	1,00	256 219,00
	87	0,00	0,00	0,01	44 349,00	0,00	0,00	0,00	0,00	0,00	0,00	0,00	0,00	0,01	44 349,00
	Total	2,00	92 250,00	7,01	950 864,35	2,00	800 091,00	0,00	0,00	30,00	960 000,00	0,00	0,00	41,01	2 803 205,35
Enfants	16	11,00	613 156,00	20,00	1 805 009,00	12,00	134 369,00	4,00	187 278,00	0,00	0,00	4,00	199 519,00	51,00	2 939 331,00
	17	13,00	680 000,00	63,00	4 488 199,00	20,00	668 977,00	20,00	509 688,00	0,00	0,00	0,00	0,00	116,00	6 346 864,00
	19	17,00	1 332 941,00	24,00	2 099 818,00	0,00	0,00	0,00	0,00	0,00	0,00	0,00	0,00	41,00	3 432 759,00
	23	5,00	444 000,00	10,00	564 834,00	0,00	0,00	7,00	168 000,00	5,00	160 000,00	2,00	64 000,00	29,00	1 400 834,00
	24	12,00	549 776,50	46,00	3 504 033,00	15,00	314 000,00	0,00	0,00	10,00	154 000,00	0,00	0,00	83,00	4 521 809,50
	33	22,00	1 604 747,00	169,00	13 998 057,00	0,00	0,00	7,00	308 000,00	1,00	154 000,00	1,00	180 000,00	200,00	16 244 804,00
	40	27,00	777 881,00	41,00	3 963 598,00	25,00	395 000,00	0,00	0,00	0,00	0,00	0,00	0,00	93,00	5 156 479,00
	47	16,00	909 577,26	55,00	3 092 106,50	12,00	388 599,88	7,00	196 499,70	3,00	63 899,82	0,00	0,00	93,00	4 650 683,16
	64	1,00	90 000,00	55,00	5 126 623,00	10,00	154 000,00	9,00	1 034 085,00	0,00	0,00	0,00	0,00	75,00	6 404 708,00
	79	5,00	877 684,00	66,00	3 746 292,00	15,00	611 520,00	0,00	0,00	0,00	0,00	0,00	0,00	86,00	5 235 496,00
	86	32,00	1 051 610,00	18,00	2 558 614,00	4,00	252 000,00	0,00	0,00	0,00	0,00	0,00	0,00	54,00	3 862 224,00
	87	23,00	949 715,00	55,00	2 692 655,00	0,00	0,00	1,00	345 145,00	10,00	320 000,00	0,00	0,00	89,00	4 307 515,00
	Total	184,00	9 881 087,7	622,00	47 659 838,00	113,00	2 318 465,80	55,00	2 748 695,70	29,00	851 899,82	7,00	443 519,00	1 010,00	64 503 506,66
Personnes âgées	16	49,00	671 822,00	69,00	842 286,00	65,00	675 800,00	15,00	240 000,00	100,00	1 224 333,00	0,00	0,00	298,00	3 654 241,00
	17	78,00	2 604 834,00	95,00	1 108 286,00	59,00	1 145 000,00	80,00	975 000,00	42,00	545 143,00	0,00	0,00	354,00	6 378 263,00
	19	48,00	458 955,00	64,00	909 143,00	22,00	1 525 679,41	12,00	192 000,00	12,00	192 000,00	0,00	0,00	158,00	3 277 777,41
	23	14,00	254 150,00	44,00	792 000,00	0,00	0,00	53,00	273 046,00	35,00	309 662,00	0,00	0,00	146,00	1 628 858,00
	24	52,00	6 701 057,00	116,00	4 911 402,81	184,00	2 280 443,00	179,00	1 341 050,00	444,00	6 563 967,00	0,00	0,00	975,00	21 797 919,81
	33	90,00	1 406 570,00	59,00	4 141 927,00	96,00	2 292 000,00	139,00	1 894 488,28	150,00	1 863 018,00	0,00	0,00	534,00	11 598 003,28
	40	4,00	72 605,00	62,00	1 212 000,00	25,00	1 144 000,00	42,00	370 287,00	105,00	1 447 043,00	0,00	0,00	238,00	4 245 935,00
	47	47,00	698 193,00	60,00	655 143,00	30,00	1 109 143,00	15,00	231 000,00	40,00	368 888,00	0,00	0,00	192,00	3 062 367,00
	64	176,00	2 976 396,00	116,00	1 813 143,00	47,00	1 364 955,00	80,00	807 088,00	30,00	480 000,00	0,00	0,00	449,00	7 441 582,00
	79	20,00	169 163,00	135,00	2 752 032,00	108,00	1 503 541,00	15,00	240 000,00	29,00	367 900,00	0,00	0,00	307,00	5 032 636,00
	86	22,00	788 266,00	70,00	591 429,00	37,00	971 060,00	52,00	660 094,00	76,00	1 089 143,00	0,00	0,00	257,00	4 099 991,00
	87	80,00	947 143,00	77,00	1 028 000,00	17,00	274 660,00	121,00	1 782 000,00	29,00	316 000,00	0,00	0,00	324,00	4 347 803,00
	Total	680,00	17 743 153,00	967,00	20 756 791,81	690,00	14 286 281,41	803,00	9 006 053,28	1 052,00	14 767 097,00	0,00	0,00	4 232,00	76 565 376,00
Total		388,00	31 304 913,76	2 028,01	89 945 788,67	1 045,00	23 075 017,29	1 041,00	23 792 325,98	1 430,00	24 955 200,82	58,00	3 385 037,00	6 590,01	202 458 289,52

2 – Tableau de synthèse de la programmation 2025-2030 par public pour chaque département

2.1- La Charente

Public		2025		2026		2027		2028		2029		2030		Total année	
		Places	Montant places	Places	Montant places	Places	Montant places	Places	Montant places	Places	Montant places	Places	Montant places	Places	Montant places
Adultes	16	1,00	150 000,00	30,00	1 216 000,00	12,00	390 000,00	7,00	1 031 128,00	6,00	680 000,00	10,00	940 000,00	66,00	4 407 128,00
Adultes / Enfants en situation de handicap	16	0,00	12 250,00	0,00	0,00	0,00	0,00	0,00	0,00	0,00	0,00	0,00	0,00	0,00	12 250,00
Enfants	16	11,00	613 156,00	20,00	1 805 000,00	12,00	134 369,00	4,00	187 278,00	0,00	0,00	4,00	199 519,00	51,00	2 939 331,00
Personnes âgées	16	49,00	671 822,00	69,00	842 286,00	65,00	675 800,00	15,00	240 000,00	100,00	1 224 333,00	0,00	0,00	298,00	3 654 241,00
Total		61	1 447 228,00	119	3 863 295,00	89	1 200 169,00	26	1 458 406,00	106	1 904 333,00	14	1 139 519,00	415	11 012 950,00

2.2 – La Charente-Maritime

Public		2025		2026		2027		2028		2029		2030		Total année	
		Places	Montant places	Places	Montant places	Places	Montant places	Places	Montant places	Places	Montant places	Places	Montant places	Places	Montant places
N° dpt															
Adultes	17	5,00	77 469,00	35,00	2 124 712,00	15,00	1 070 000,00	30,00	2 790 000,00	33,00	1 147 913,00	0,00	0,00	118,00	7 210 094,00
Enfants	17	13,00	680 000,00	63,00	4 488 196,00	20,00	668 977,00	20,00	509 688,00	0,00	0,00	0,00	0,00	116,00	6 346 864,00
Personnes âgées	17	78,00	2 604 834,00	95,00	1 108 286,00	59,00	1 145 000,00	80,00	975 000,00	42,00	545 143,00	0,00	0,00	354,00	6 378 263,00
Total		96	3 362 303,00	193	7 721 197,00	94	8 904 777,00	130	4 274 688,00	75	1 693 056,00	0	0	588	19 935 221,00

2.3 – La Corrèze

Public		2025		2026		2027		2028		2029		2030		Total année	
		Places	Montant places	Places	Montant places	Places	Montant places	Places	Montant places	Places	Montant places	Places	Montant places	Places	Montant places
N° dpt															
Adultes	19	5,00	477 368,00	5,00	248 448,00	0,00	0,00	0,00	0,00	0,00	0,00	0,00	0,00	10,00	725 816,00
Adultes / Enfants en situation de handicap	19	2,00	80 000,00	1,00	73 068,00	0,00	0,00	0,00	0,00	0,00	0,00	0,00	0,00	3,00	153 068,00
Enfants	19	17,00	1 332 941,00	24,00	2 099 818,00	0,00	0,00	0,00	0,00	0,00	0,00	0,00	0,00	41,00	3 432 759,00
Personnes âgées	19	48,00	458 955,00	64,00	909 143,00	22,00	1 525 679,41	12,00	192 000,00	12,00	192 000,00	0,00	0,00	158,00	3 277 777,41
Total		72	2 349 264,00	94,00	3 330 477,00	22,00	1 525 679,41	12,00	192 000,00	12,00	192 000,00	-	-	212	7 589 420,41

PRÉSENTATION PRIAC 2025- 2029

**PROGRAMME INTERDÉPARTEMENTAL
D'ACCOMPAGNEMENT DES HANDICAPS
ET DE LA PERTE D'AUTONOMIE DE LA
RÉGION NOUVELLE-AQUITAINE
CONSULTATIONS**

Merci pour votre attention



**RÉPUBLIQUE
FRANÇAISE**

*Liberté
Égalité
Fraternité*

