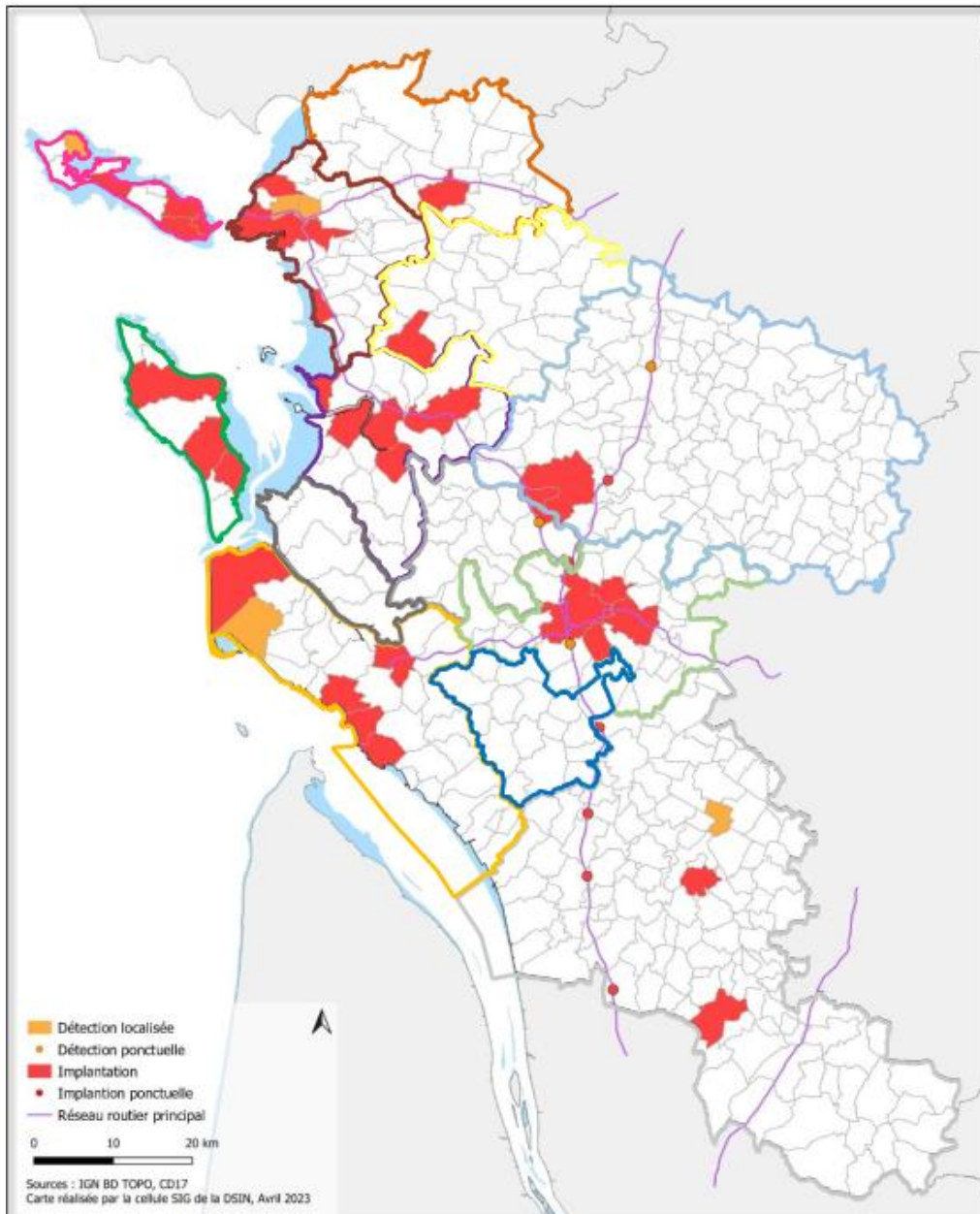




Point de situation en Charente Maritime

Evolution de l'implantation du moustique tigre en Charente Maritime

Depuis 2019, la **Charente-Maritime est classée en département colonisé**, du fait d'une implantation confirmée du moustique tigre sur une première commune à la fin de la saison 2018 (Saintes). Depuis, son aire d'implantation s'est étendue progressivement et l'année 2022 a été marquée par une forte augmentation du nombre de communes. En effet, 7 communes étaient concernées en 2021, 32 communes sont désormais colonisées en 2022. Celles-ci représentent 38 % de la population totale de Charente-Maritime.



Situation épidémiologique 2022 dans le département de la Charente Maritime (chiffres : SILAV, bilan de la saison 2022)

L'ARS surveille, avec Santé Publique France, les cas humains de dengue, chikungunya et Zika (via le système de déclaration obligatoire).

Dans le département de la Charente Maritime, **6 cas de dengue ont été signalés en 2022**. Ces cas ont donné lieu à **10 enquêtes entomologiques** autour des lieux fréquentés par ces cas. La présence du moustique ayant été constatée sur un de ces sites, un traitement de lutte anti-vectorielle a été évalué puis mis en œuvre en septembre 2022.

Comme elle l'a fait en 2022, l'ARS assurera **l'information et la sensibilisation des praticiens déclarants** potentiels du département (médecins généralistes et hospitaliers, pédiatres et laboratoires de biologie médicale).

Le nombre de cas importé est toujours fortement corrélé à la situation épidémique dans le monde et peut varier de manière importante d'une année sur l'autre.

Organisation de la surveillance du moustique tigre et des cas d'arboviroses en Charente Maritime

L'ARS assure également la surveillance du moustique tigre et les démoustications autour des cas humains si nécessaire. Dans le territoire de la Charente Maritime, le **Conseil départemental de la Charente Maritime** est **l'opérateur public en charge de cette mission** de surveillance du moustique et de la réalisation des enquêtes et traitements parfois nécessaires autour des cas, dans le cadre d'un marché passé avec l'ARS.

Un **réseau de 59 pièges pondoirs** est déployé depuis 2020 par cet opérateur pendant la saison active du moustique, de mai à novembre, sur :

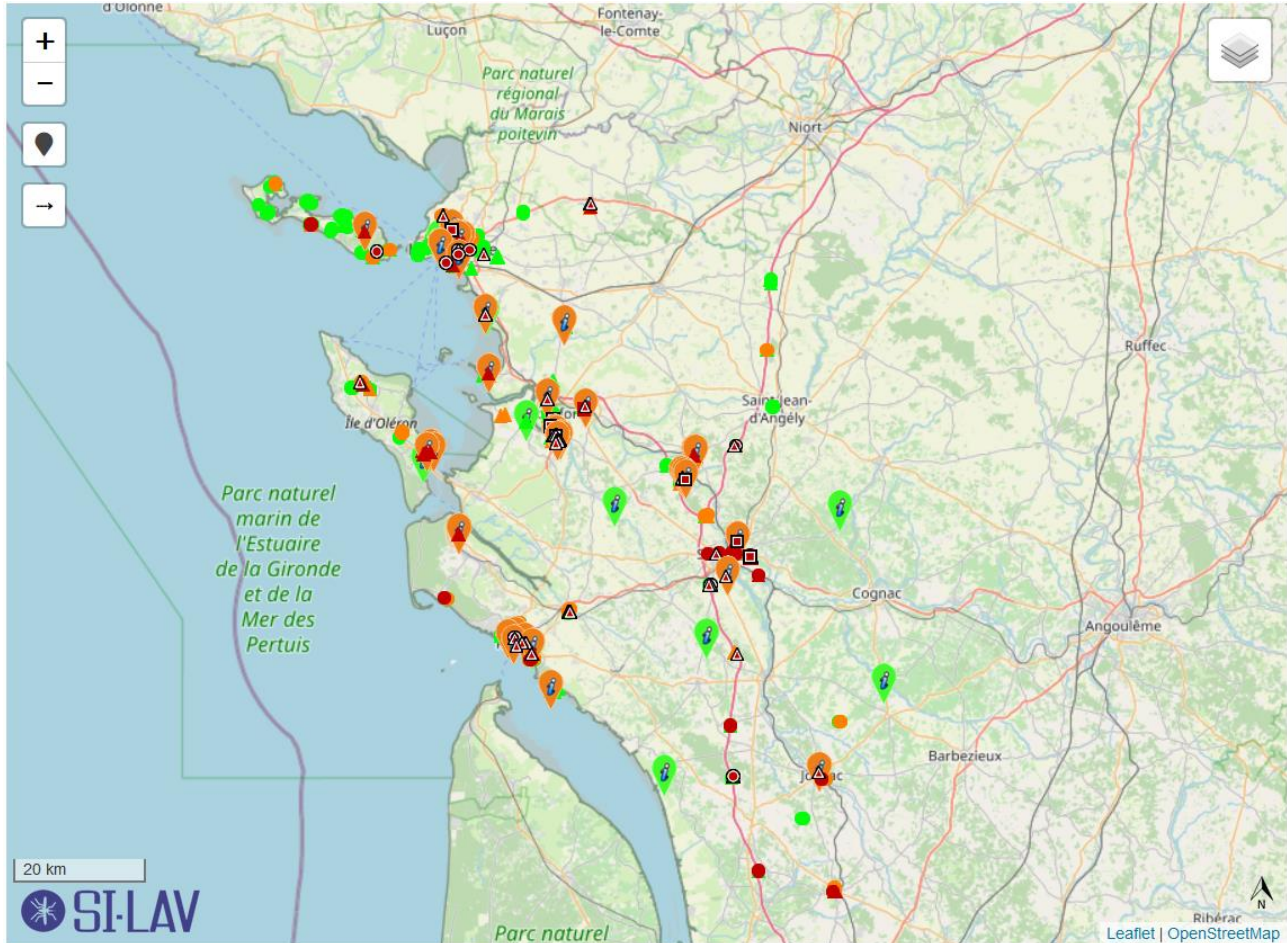
- 9 établissements sensibles, sièges d'urgence : Centres Hospitaliers de La Rochelle, de Saintes, de Rochefort, de Royan, de Jonzac, de Saint-Jean-d'Angély, antenne du SMUR estivale de Saint-Martin-de-Ré, Clinique de Royan et Polyclinique de St Georges-de-Didonne (3 pièges par site)
- 2 points d'entrée du territoire au sens du Règlement sanitaire international: Port Atlantique de La Rochelle (5 pièges) et Aéroport Ile de Ré-La Rochelle (3 pièges)
- 1 site de stockage de pneumatiques : Distri-Cash à Sainte-Soulle (3 pièges)
- 4 communes non colonisées proches de communes colonisées : Châtelaiillon-plage, Le Château d'Oléron, Saintes, Puilboreau (3 pièges par commune)
- 3 communes où des détections ponctuelles ont été enregistrées : Neuillac, Agudelle, Montendre

L'année 2022 a été marquée par une très forte augmentation des détections positives sur les pièges pondoirs conduisant à 23 pièges positifs sur la saison parmi les 59 positionnés.

Situation et lutte contre le moustique tigre Dans la Charente-Maritime



Carte des résultats de la surveillance par pièges pondoirs et des signalements 2022



Légende :

			Toujours négatif		Piège pondoir
			Anciennement positif		Piège adultes
			plusieurs fois positifs dont le jour de fin choisi		Gîte

	Demande d'intervention (en cours d'investigation ou absence de moustiques vecteurs)
	Demande d'intervention (présence de moustiques vecteurs confirmée)
	Signalement de particulier sans demande d'intervention (commune colonisée)

Situation et lutte contre le moustique tigre Dans la Charente-Maritime



La surveillance du moustique est également réalisée grâce au dispositif de veille citoyenne sur le site <https://signalement-moustique.anses.fr/> complétée par l'application « imoustique » déployée par le Conseil Départemental de la Charente Maritime.

163 signalements de particuliers ont été expertisés au cours de la saison 2022 par notre opérateur. Des enquêtes ont été réalisées à la suite de ces signalements. 126 d'entre eux ont permis d'identifier la présence du moustique tigre.

Information et mobilisation sociale

1 point presse a été organisé avec le service démoustication du Conseil départemental à Chaniers en juin 2022

Un webinaire d'une ½ journée "Moustique Tigre, s'est également déroulé, à l'échelle de la région Nouvelle-Aquitaine, le 03 octobre 2022.

L'ensemble des documents relatifs à ce webinaire (contenus, synthèses graphiques humoristiques, enregistrements,...) sont disponibles sur le site de Graine Nouvelle-Aquitaine : <https://www.graine-nouvelle-aquitaine.fr/missions-et-actions/information-ressource/173-moustique-tigre.html>

De nouvelles actions d'information, de sensibilisation et de formation seront organisées en 2023.

Le communiqué de presse et le dossier de presse régional sont disponibles sur le site de l'ARS Nouvelle-Aquitaine, ainsi que le kit de communication pour les collectivités (check-list des bons gestes à adopter, article clé en main, ...) et bien d'autres informations encore ! <https://www.nouvelle-aquitaine.ars.sante.fr/moustique-tigre-5> :

Chiffres clés sur les enjeux et la situation dans la Charente Maritime

Surveillance du moustique en 2022 :

- **59 pièges pondoirs** répartis sur le département
- **163 signalements citoyens** reçus et expertisés au cours de la saison
- **25 nouvelles communes colonisées**

Surveillance épidémiologique en 2022 :

- **6 cas importés** de dengue déclarés
- **10 enquêtes** réalisées sur les lieux fréquentés par les cas, ayant révélé la présence du moustique sur un lieu et donc la nécessité d'effectuer un traitement anti-adulte.

Perspectives 2023 :

Maintien de la surveillance renforcée de mai à novembre 2023 et actualisation des sites disposant de pièges pondoirs en fonction des données entomologiques acquises en 2022.

Sensibilisation et mobilisation des intercommunalités concernés par l'implantation du moustique tigre afin d'avoir une interface active avec les communes.

Préparation des établissements de santé à la lutte contre le moustique tigre.

Poursuite de l'appui par l'opérateur aux contrats locaux de santé (Saintes).

Poursuite du travail de diagnostic entomologique des deux points d'entrée du territoire au sens du règlement sanitaire international de Charente-Maritime initié en 2022 afin d'établir un programme de surveillance et de lutte sur chacun de ces deux sites (Port Atlantique de La Rochelle et Aéroport Ile de Ré-La Rochelle).