



LES RENDEZ-VOUS ANTIBIOTIQUES



N°1 – Mai 2017

La consommation d'antibiotiques est 30 % supérieure en France par rapport à la moyenne européenne.

**Tous ensemble, mobilisons-nous pour une juste prescription
des antibiotiques en soins de premier recours.**



Les consommations

L'évolution des consommations vous sera adressée chaque semestre, présentée en nombre de doses définies journalières rapporté à la population exposée. Elle est actuellement présentée, pour le premier semestre 2016, selon les anciennes régions géographiques mais évoluera vers une carte unique Nouvelle-Aquitaine. Dans certains secteurs, les plus foncés sur les cartes, on note une surprescription d'antibiotiques : une vigilance accrue est requise dans ces secteurs. Les graphiques par classes d'âge vous permettent de comparer les départements avec le niveau régional et national de consommation.

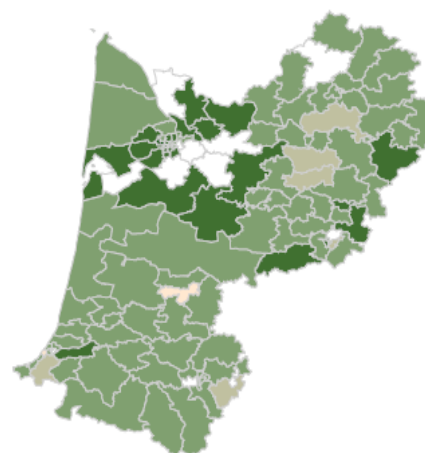
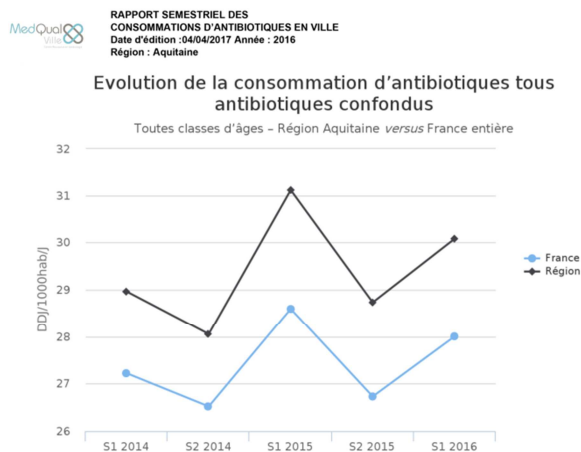
A savoir ! Les Doses définies journalières (DDJ) sont établies par l'Organisation mondiale de la santé (OMS). Elles correspondent à la dose moyenne quotidienne d'un traitement d'entretien pour un adulte de 70 kg d'une substance utilisée dans son indication principale (<http://www.whocc.no/atcddd/>). Ainsi, les DDJ doivent être considérées comme des unités de mesure, utiles pour les comparaisons.

L'unité de présentation est : DDJ pour 1000 habitant et par jour.

Ex région Aquitaine

REGION AQUITAINE, période semestre S1 année 2016

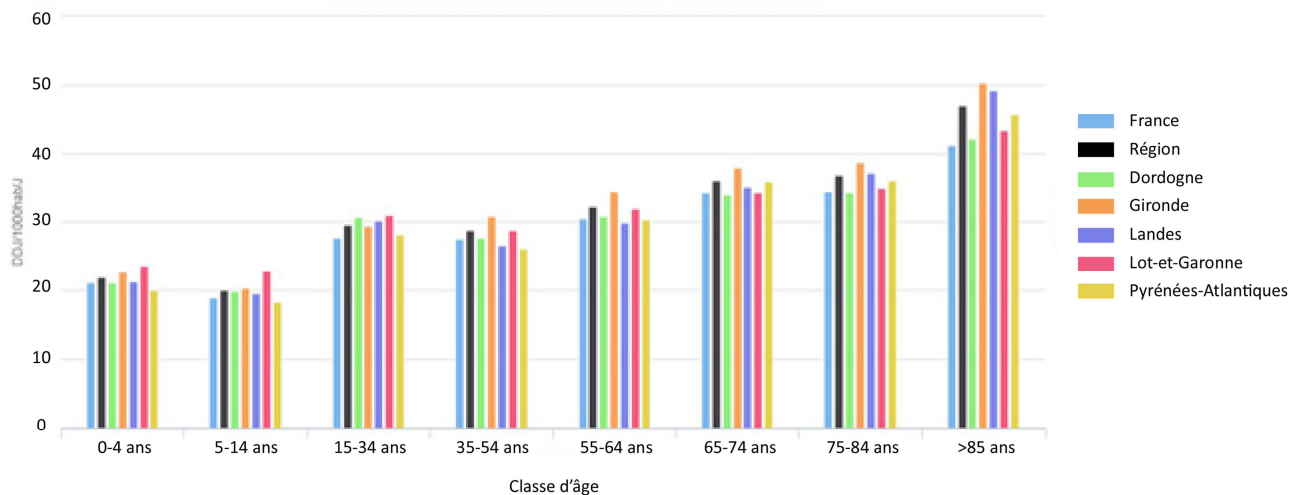
Tous antibiotiques confondus



Pour les zones blanches, il n'y a pas de données disponibles

Consommation d'antibiotiques en ville (DDJ/1000hab/j)
Tous antibiotiques confondus et selon les classes d'âges
France entière, une région et ses départements
Région Aquitaine - Année 2016

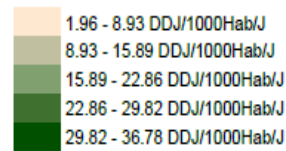
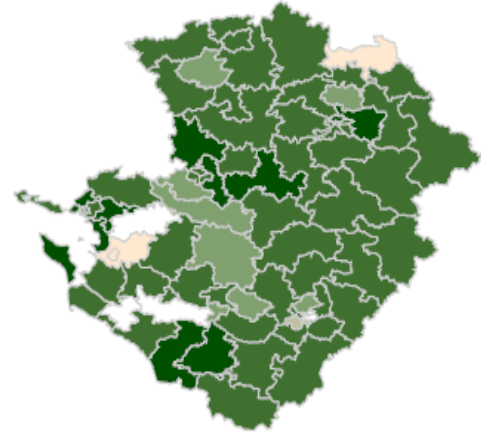
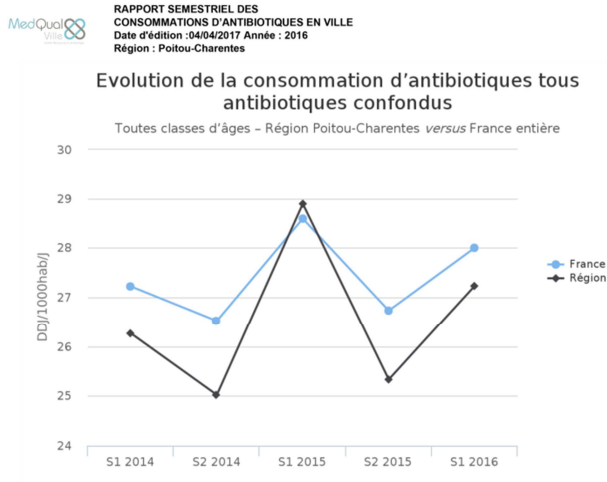
Consommation d'antibiotiques tous antibiotiques confondus
Selon les classes d'âges - Région Aquitaine versus ses départements, semestre S1 année 2016



Ex région Poitou-Charentes

REGION POITOU-CHARENTES, période semestre S1 année 2016

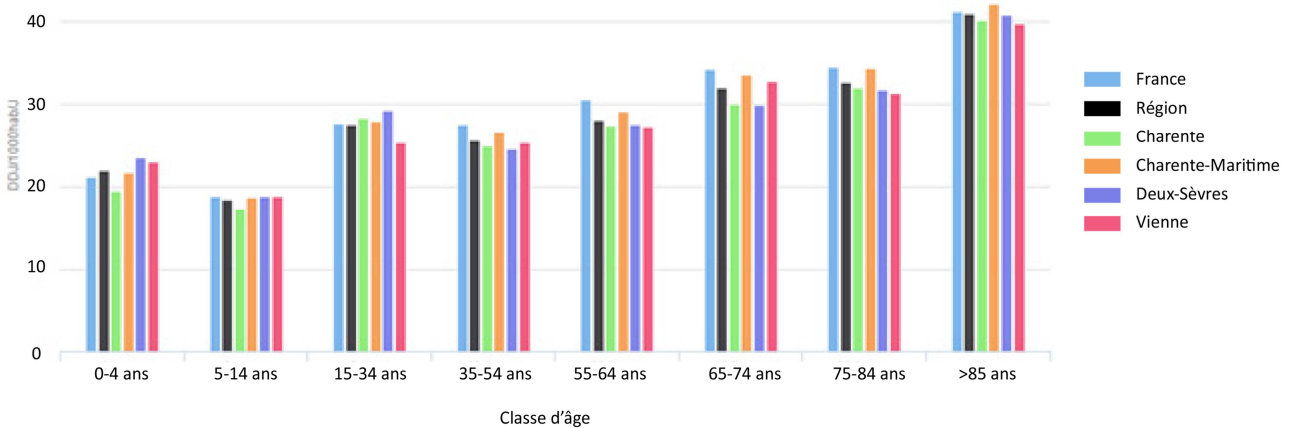
Tous antibiotiques confondus



Pour les zones blanches, il n'y a pas de données disponibles

Consommation d'antibiotiques en ville (DDJ/1000hab/j)
Tous antibiotiques confondus et selon les classes d'âges
France entière, une région et ses départements
Région Poitou-Charentes - Année 2016

Consommation d'antibiotiques tous antibiotiques confondus
Selon les classes d'âges - Région Poitou-Charentes versus ses départements, semestre S1 année 2016



Ex région Limousin

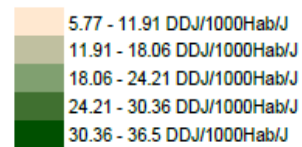
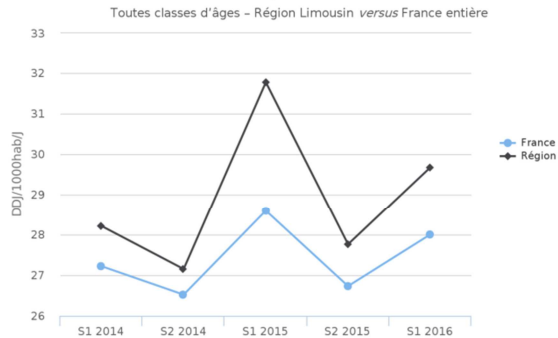
REGION LIMOUSIN, période semestre S1 année 2016

Tous antibiotiques confondus



RAPPORT SEMESTRIEL DES
CONSOmmATIONS D'ANTIBIOTIQUES EN VILLE
Date d'édition : 04/04/2017 Année : 2016
Région : Limousin

Evolution de la consommation d'antibiotiques tous antibiotiques confondus

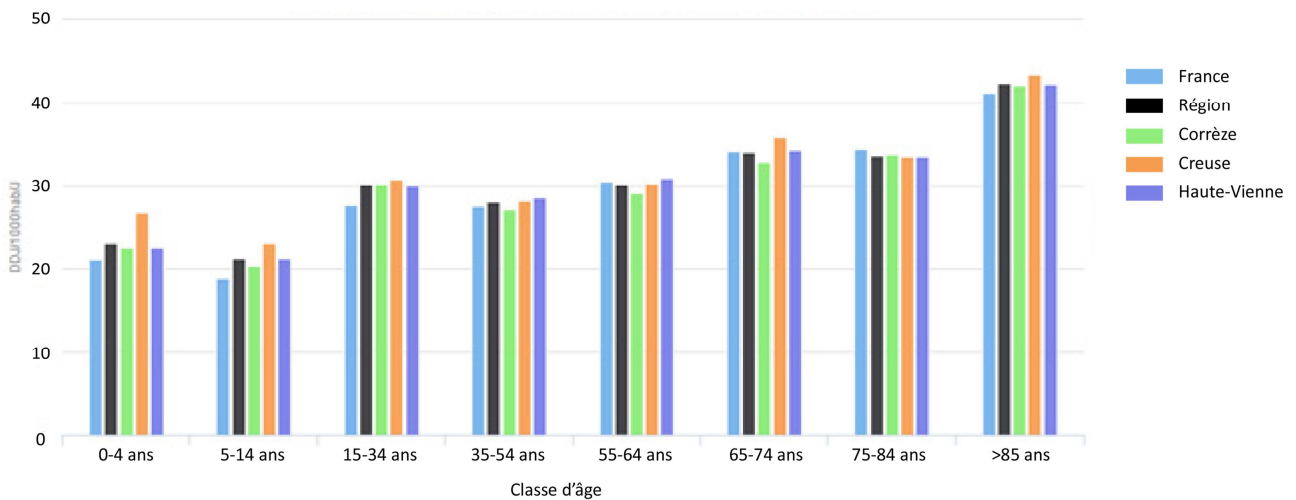


Pour les zones blanches, il n'y a pas de données disponibles

Consommation d'antibiotiques en ville (DDJ/1000hab/j)
Tous antibiotiques confondus et selon les classes d'âges
France entière, une région et ses départements
Région Limousin - Année 2016

Consommation d'antibiotiques tous antibiotiques confondus

Selon les classes d'âges - Région Limousin versus ses départements, semestre S1 année 2016





Les antibiotiques critiques

En 2015, l'Agence nationale de sécurité du médicament et des produits de santé (ANSM) a actualisé la liste des antibiotiques « critiques ». Ces antibiotiques regroupent à la fois ceux qui sont particulièrement générateurs de résistances bactériennes et ceux qui présentent un intérêt particulier dans le cadre d'un traitement dit de "dernier recours". L'utilisation de ces antibiotiques mérite toute notre vigilance. Il s'agit notamment de :

- **Association amoxicilline-acide clavulanique**
La consommation continue de progresser en Dordogne, Gironde, Lot et Garonne et en Vienne
- **Céphalosporines de 3^{ème} génération**
Bien que leur consommation soit en diminution par rapport à 2015, elle reste supérieure à la moyenne régionale de consommation en Gironde, dans les Landes et en Creuse.
- **Fluoroquinolones**
Bien que leur consommation soit globalement en diminution par rapport à 2015, elle reste supérieure à la moyenne régionale de consommation en Dordogne, Gironde, Landes, Lot et Garonne, Pyrénées Atlantiques et en Charente, Charente-Maritime, Deux-Sèvres et Vienne.



Vos outils d'aide au quotidien

- **Pour vous aider dans votre démarche de (non)-prescription, vous pouvez vous appuyer sur un diagnostic rapide et adapté**
Comment se les procurer Les tests de diagnostic rapide (TDR) angine <https://espacepro.ameli.fr>
- **Favoriser la recherche étiologique pour éviter la répétition d'antibiotiques**
- **Utiliser les lavages et désinfectants locaux**
- **Et se référer aux fiches mémos de la Haute Autorité de Santé (HAS) et de la Société de Pathologie Infectieuse de langue française (SILF) pour les infections les plus fréquentes**
http://www.has-sante.fr/portail/jcms/c_2723930/fr/mieux-prescrire-les-antibiotiques-pour-les-infections-respiratoires-hautes-et-les-infections-urinaires
- **Un document à remettre au patient en cas de non prescription**
http://www.ameli.fr/fileadmin/user_upload/documents/ATB_bdef_stc.pdf
- **Un antibiogramme ciblé pour les infections urinaires**
http://social-sante.gouv.fr/IMG/pdf/antibiogrammes_cibles_ps.pdf
- **Un outil d'aide à la prescription** en ligne *Antibiocllic* sera aussi disponible pour smartphone à partir de cet été. Pour le télécharger, rendez-vous sur antibiocllic.com



Rédaction : Direction de la santé publique, ARS Nouvelle-Aquitaine et Comité régional de pilotage pour la maîtrise de l'antibiorésistance

Conception : Département communication – ARS Nouvelle-Aquitaine // Illustration ©Freepik