

**SYNTHÈSE**

# **PRSE Nouvelle-Aquitaine**

## Plan régional santé environnement

### 2024-2028



**PRSE**

**Plan Régional  
Santé Environnement**  
NOUVELLE-AQUITAINE

# PRSE Nouvelle-Aquitaine

## Plan régional santé environnement 2024-2028

### *Un quatrième PRSE : pour quoi faire ?*

La santé et l'environnement, deux domaines intimement liés, sont au cœur des préoccupations des habitants de la Nouvelle-Aquitaine. En effet, la région Nouvelle-Aquitaine n'est pas exempte d'altérations en lien avec les activités humaines. Elle est aussi confrontée à des évolutions de son environnement du fait des changements climatiques.

Ce quatrième PRSE s'inscrit dans la continuité du précédent. Il permet de capitaliser, de poursuivre et d'amplifier les actions menées dans le PRSE 3. Il intègre également de nouveaux enjeux : la prise en compte du changement climatique, la prévention et la lutte contre les zoonoses et la démarche « *Une seule santé* » qui reconnaît l'interdépendance entre santé humaine, santé animale et environnement.

Au-delà des actions réglementaires, les actions programmées ont pour objectif de réduire les expositions des Néo-Aquitains à des risques présents dans l'environnement, et de favoriser les environnements favorables à la santé.

Le PRSE se veut un outil de promotion de la prévention comme la meilleure réponse aux enjeux de santé d'aujourd'hui et de demain.

Il est adopté pour 5 ans en complément d'autres plans et programmes régionaux concernant la santé environnement.

Ce plan est piloté par l'Agence Régionale de Santé Nouvelle-Aquitaine (ARS), la Préfecture de Région et la Région Nouvelle-Aquitaine.



**Plan Régional  
Santé Environnement**  
NOUVELLE-AQUITAINE

# PRSE Nouvelle-Aquitaine

Plan régional santé environnement

2024-2028

## 5 AXES

## 10 OBJECTIFS STRATÉGIQUES

ET DE MANIÈRE TRANSVERSALE, TOUTES CES THÉMATIQUES SERONT AMENÉES À S'EMPARER DE TROIS ENJEUX ESSENTIELS :

- Réduction des inégalités sociales et territoriales de santé
- Adaptation des territoires au changement climatique
- Vision de la santé-environnement élargie aux principes de l'approche « *Une seule santé* »



### **Renforcer la montée en compétence sur la santé-environnementale des acteurs en Nouvelle-Aquitaine : un MOOC santé environnementale, formation en ligne et gratuite destinée aux professionnels**

Depuis 2022, l'Institut de Santé Publique, d'Épidémiologie et Développement (Isped) de l'université de Bordeaux, en partenariat étroit avec la Faculté de Médecine et Pharmacie de l'université de Poitiers, l'ARS Nouvelle-Aquitaine, la Région Nouvelle-Aquitaine et les Unions Régionales professionnelles de Santé (URPS)\*, ont ouvert une formation gratuite en ligne (MOOC) dédiée à la santé environnementale.

L'objectif de ce MOOC est de **permettre à chacun(e) de comprendre, décrypter les discours et d'expérimenter la santé environnementale, grâce à des contenus pédagogiques variés élaborés par des experts : vidéos, quiz, cas pratiques, fiches conseils, ressources complémentaires.**

La formation s'adresse en priorité aux professionnels de santé (médecins, dentistes, sages-femmes, infirmiers, pharmaciens, masseurs-kinésithérapeutes, etc.), du secteur médico-social ainsi qu'aux professionnelles de santé environnementale. Les étudiants dans ces domaines et toute personne disposant de prérequis et souhaitant approfondir ses connaissances sur le sujet peuvent suivre également cette formation.

Le PRSE 4 s'assurera du déploiement de ce MOOC auprès des étudiants en santé et des professionnels de santé en exercice de Nouvelle-Aquitaine.

\* Unions Régionales professionnelles de Santé (URPS) des Pharmaciens, Chirurgiens-dentistes, Sages-femmes, Infirmiers libéraux, Médecins libéraux et Masseurs-kinésithérapeutes de Nouvelle-Aquitaine.

## AXE 1

### ➤ Réduire les expositions de la population à des polluants chimiques, physiques ou biologiques

- 1/ Améliorer la gestion de la qualité de l'air intérieur
- 2/ Réduire les expositions des Néo-Aquitains aux polluants de l'air extérieur

## AXE 2

### ➤ Réduire les expositions des Néo-Aquitains aux espèces végétales ou animales à enjeux pour la santé et aux zoonoses

- 1/ Réduire les expositions des Néo-Aquitains à des espèces végétales ou animales à enjeux pour la santé humaine
- 2/ Prévenir les zoonoses dans une approche « Une seule santé »

## AXE 5

### • Sensibiliser à la santé-environnement dans une démarche « Une seule santé » les jeunes et les professionnels de la jeunesse et de la santé

- 1/ Sensibiliser et former les professionnels de santé, médicaux et paramédicaux
- 2/ Sensibiliser et renforcer la capacité d'agir des jeunes sur les enjeux de santé-environnement



**Plan Régional  
Santé Environnement**  
NOUVELLE-AQUITAINE

## AXE 4

### ➤ Renforcer la prise en compte de la santé environnement dans les politiques publiques locales

- 1/ Renforcer la montée en compétence des collectivités sur la santé-environnement
- 2/ Accompagner le déploiement de l'urbanisme favorable à la santé (UFS) sur le territoire

## AXE 3

### ➤ Protéger les ressources en eau, renforcer la sécurité sanitaire de l'eau potable et favoriser l'accès à l'alimentation saine et durable

- 1/ Protéger les ressources en eau et renforcer la sécurité sanitaire de l'eau destinée à la consommation humaine
- 2/ Renforcer la prise en compte des enjeux de santé environnement dans les démarches territoriales en lien avec l'alimentation

## ACTION PHARE

### **Changements climatiques et préservation de la santé de la population : mobiliser pour favoriser l'adoption, par les citoyens, des gestes adaptés à la lutte et à la protection contre les moustiques**

Dans un contexte de changements climatiques favorisant la prolifération d'espèces à enjeux pour la santé telles que les moustiques, la stratégie territoriale d'actions doit évoluer pour mieux prévenir les risques de maladies. Sans solution miracle pour lutter contre les moustiques, l'action durable et efficace réside dans la mobilisation de tous pour éliminer les gîtes larvaires.

Pour l'ARS, l'un des objectifs vise, en utilisant les sciences cognitives et comportementales, à promouvoir les bons gestes auprès des citoyens. Avec **une approche fondée sur le marketing social, une campagne au concept original intitulée « Pas de quartier pour les moustiques » s'adressera au grand public, aux partenaires, collectivités et aux professionnels de santé.** Elle s'appuiera sur la gêne occasionnée par le moustique tigre, ressentie par tous, pour pousser à l'adoption des bons gestes et donnera l'exemple d'une mobilisation unie à l'échelle d'un quartier pour ranger, vider ou couvrir les récipients potentiels des jardins !

## ACTION PHARE

### **Optimisation durable de la santé de la population, des animaux et des écosystèmes : développer le concept « Une seule santé » au travers d'une approche multi-partenaire, l'exemple du West Nile**

Les liens étroits entre les humains, les animaux et l'environnement partagé nécessitent une démarche décloisonnée entre les « trois santés ». Cela doit permettre de réduire les risques liés aux polluants chimiques, physiques ou biologiques, ceux liés aux espaces végétales ou animales à enjeux pour la santé, allergies, pathologies transmises de l'animal à l'homme, et d'anticiper des crises sanitaires (ex : grippe aviaire, tuberculose bovine).

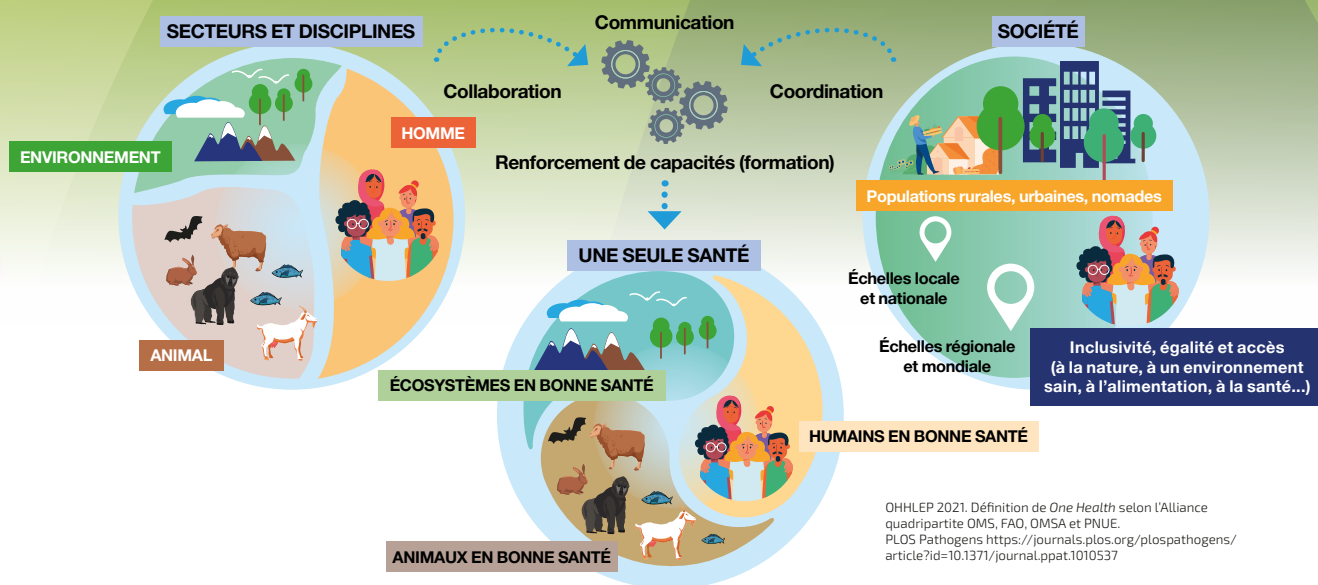
Pour exemple, en 2023 un **réseau multi-partenaires « Une seule santé » s'est constitué en Gironde afin de répondre à l'émergence des maladies virales (West Nile et Usutu) transmissibles aux chevaux et aux humains par les moustiques.** Adossé aux laboratoires de recherche et aux centres hospitaliers universitaires, il a associé les institutions publiques locales et nationales, les acteurs locaux de la médecine humaine, de la médecine vétérinaire et de l'environnement dont des collectivités territoriales.

Ses objectifs : mieux coordonner les actions, fluidifier les échanges d'informations entre les acteurs pour mieux se préparer aux potentiels nouveaux cas, sensibiliser les médecins et les vétérinaires sur les signes cliniques évocateurs de la maladie (rôle de sentinelles), et mettre en place un système d'alerte local, en lien avec le système de surveillance national, de détection précoce de la circulation virale.

Ce réseau a ainsi permis, par la pose de pièges à moustiques innovants, de renforcer et d'étendre le contrôle préventif des dons du sang (en vue de protéger notamment les personnes immunodéprimées).

Le PRSE va permettre de consolider ce réseau Gironde « Une seule santé » West Nile / Usutu, et de l'étendre à d'autres départements de la Nouvelle-Aquitaine et à d'autres maladies émergentes sur nos territoires.

# La démarche « Une seule santé » (One health) comme fil conducteur de l'ensemble du PRSE 4



La pandémie de Covid-19 et les épizooties d'Influenza aviaire nous ont rappelé les interconnexions étroites entre les santés humaine, animale, et celle des écosystèmes dans lesquels nous vivons.

La complexité du vivant exige une approche et des réponses globales décloisonnées et interdisciplinaires entre le monde médical, le monde vétérinaire et le monde de l'écologie, non seulement pour les maladies émergentes mais aussi pour la prise en compte des facteurs multiples de risques environnementaux de maladies chroniques et en tenant compte du changement climatique.

Cette approche systémique, transversale, pluridisciplinaire c'est cela le « *One Health / Une seule santé* ». Un concept qui incite à penser la santé autrement en associant les sciences humaines et sociales et justifie pleinement de définir des actions adaptées aux territoires et aux populations concernées, en identifiant les freins et les leviers.

## REJOIGNEZ LA COMMUNAUTÉ RÉGIONALE EN SANTÉ-ENVIRONNEMENT

*La communauté régionale en santé-environnement rassemble les acteurs intéressés par les enjeux de santé-environnement en Nouvelle-Aquitaine, souhaitant suivre activement l'actualité du PRSE et des autres politiques et programmes traitant d'enjeux de santé-environnement, voire s'impliquer dans la mise en œuvre des actions du PRSE.*

Elle est composée de représentants des services de l'État, de l'ARS et de la Région, de collectivités territoriales, d'associations, d'universitaires, de professionnels de différents secteurs (santé, environnement, urbanisme, bâtiment...). Elle est un espace de dialogue, de concertation et d'information des parties prenantes.

L'élaboration du PRSE4 est le fruit d'un processus de mobilisation de cette communauté régionale en santé-environnement, sous la forme :

- > de journées régionales dédiées,
- > de groupes de travail,
- > d'une consultation en ligne,
- > de consultations institutionnelles, obligatoires ou facultatives,
- > de présentations du projet de plan pour susciter la mobilisation autour de lui.

Informations et contacts sur :

[www.santeenvironnement-nouvelleaquitaine.fr](http://www.santeenvironnement-nouvelleaquitaine.fr)